



SKIEN KOMMUNE



Hva gjør jeg når jeg er bekymret for at noen utsettes for **vold i nære relasjoner?**

En rådgivende handlingskjede for alle
som bor og jobber i Skien kommune

www.skien.kommune.no

«Kan du leve med at du ikke tar en bekymring på alvor?»

Vold i nære relasjoner skaper utrygge levevilkår for barn og voksne. Vold kan føre til alvorlige fysiske, psykologiske og sosiale problemer for de involverte. All bruk av vold er i strid med norsk lov og krenker grunnleggende menneskerettigheter.

Barn som er vitne til at nære omsorgspersoner blir utsatt for vold, får minst de samme skadevirkninger som barn som får volden direkte rettet mot seg selv.

Når har du opplysningsplikt?

Opplysningsplikten er et selvstendig og personlig ansvar og den inntreer når du har grunn til å tro at et barn blir mishandlet i hjemmet eller utsatt for andre former for omsorgssvikt, eller når et barn har vist vedvarende alvorlige atferdsvansker.

Vær også oppmerksom på at straffeloven § 139 inneholder en plikt for alle til å avverge visse alvorlige straffbare handlinger ved anmeldelse eller på annen måte. Den mest aktuelle måten å oppfylle avvergeplikten er gjennom anmeldelse til politiet. Bestemmelsen går foran eventuell lovpålagt taushetsplikt.

Hva er vold i nære relasjoner?

Vold i nære relasjoner er et standardisert begrep hvor voldsutøver og offer er knyttet til hverandre ved for eksempel familieband eller på annen måte betyr noe for hverandre i hverdagen, og innebærer alle former for krenkelser. Denne volden forekommer i alle kulturer, religioner og samfunnslag.

Begrepene barnemishandling og omsorgssvikt omfatter fysisk mishandling, psykisk mishandling, seksuelle overgrep og omsorgssvikt/vanskjøtsel. Ekstrem kontroll, tvangsekteskap og kjønnslemlestelse inngår også i begrepet vold i nære relasjoner.

Eldre personer, både hjemmeboende og på institusjon, blir også utsatt for vold i nære relasjoner. Sammenlignet med yngre utsettes de eldre ved at det er voksne barn eller partner som utsetter dem for overgrep.



Symptomer og signaler

Alle symptomer og signaler kan ha forskjellige forklaringer-også helt normale. De kan ha en logisk forklaring og det er derfor svært vanskelig å komme med en generell opprømsing.

Barn gir ofte vage signaler, men sett i sammenheng kan det være barnets måte å uttrykke at noe er galt. Våg å tenke muligheten av påført vold og våg å spørre, og lytt til hva barnet sier. Vurder om den oppgitte årsaken er rimelig i forhold til eventuell skade eller symptom.

FYSISK MISHANDLING

Fysisk mishandling innebærer at en voksen person påfører andre smerte, kroppslig skade eller sykdom. Fysisk avstraffelse brukt for å disiplinere og oppdra barn defineres også som fysisk mishandling.

Tegn på fysisk mishandling kan være:

- » blåmerker
- » mange vondter
- » frykt
- » brudd
- » brannsår
- » bitemerker
- » hovne områder
- » øvrige skader på kroppen
- » voldelig adferd
- » generelt sen utvikling hos barn

PSYKISK MISHANDLING

En gjennomgående holdning eller handling hos omsorgspersoner som ødelegger for eller forhindrer utvikling av et positivt selvbilde hos barnet. Det kan komme til uttrykk i form av trusler, nedsettende utsagn om barnet, sårende kritikk, gjentatte forhør og ignorering.

Psykisk omsorgssvikt betyr at barnets omsorgspersoner viser en fiendtlig holdning som kommer til uttrykk gjennom nedvurdering, latterliggjøring, trusler om straff osv. Fravær av kjærlighet, trygghet, hengivenhet, emosjonell støtte og psykologisk hjelp når det trengs er også psykisk omsorgssvikt. Og når barn er vitne til vold i partnerforhold. Det er svært vanskelig å oppdage denne formen for mishandling siden dette ikke setter fysiske spor, men er derimot minst like skadelig og barnet blir sterkt preget av slik oppførsel.

Tegn på psykisk mishandling kan være:

- » er sosialt tilbaketrukket
- » har uvanlig sterkt sinne
- » har lav selvtillit
- » lider av spiseforstyrrelser
- » har angst og depresjoner
- » prøver å rømme
- » barn utvikles seinere enn normalt, både fysisk og psykisk

OMSORGSSVIKT (vanskjøtsel/forsømmelse)

Dette er den vanligste formen for mishandling. I tillegg til fysisk og psykisk omsorgssvikt kan det være at barnet ikke følges opp i forhold til skole og opplæring, manglende kontakt med helsetjenesten når barnet trenger medisinsk hjelp, eller ikke prioritere barnets mest grunnleggende behov fremfor egne behov.

Tegn på omsorgssvikt, vanskjøtsel kan være:

- » ofte borte fra skolen
- » manglende konsentrasjon, er trett og sover i timen
- » tigger og stjeler, enten mat eller penger
- » ofte er skitten og lukter vondt
- » er dårlig kledd i forhold til været
- » Foreldre-7omsorgspersoners bruk av rusmidler/medikamenter
- » Foreldre/omsorgspersoner har psykiske lidelser

TVANGSEKTESKAP

Å tvinge noen til å inngå ekteskap er forbudt ved norsk lov og krenker grunnleggende menneskerettigheter. Tvangsekteskap defineres i dag som en del av fenomenet vold i nære relasjoner. Alle offentlige instanser og tjenester som får opplysninger som gir bekymring om at barn skal giftes har opplysningsplikt til barneverntjenesten. Ved slik mistanke skal barneverntjenesten og eventuelt politi varsles uten at familien er informert.

SEKSUELLE OVERGREP

Seksuelle overgrep mot barn innebærer at barn blir utsatt for seksuell aktivitet som de er for unge til å forstå eller gi samtykke til. Den seksuelle lavalderen i Norge er 16 år.

Tegn på seksuelle overgrep kan være at:

- » barnet oppfører seg aggressivt
- » har selvmordstanker
- » skader seg selv
- » dårlig tannstatus
- » har generelle atferdsproblemer som rastløshet, ulydighet, irritabilitet eller mobber andre
- » konkrete utsagn fra barnet
- » uttalt seksualisert atferd, utagerende og utprøvende atferd
- » plager fra kjønnsorganet i form av smerter, utflod, blødning, rødhet eller sårhet.

KJØNNSLEMLESTELSE

Kjønnslemlestelse inngår som vold mot kvinner og kjennetegnes ved alle typer inngrep der ytre kvinnelige kjønnsorgan påføres varige forandringer eller skader, og der inngrepet foretas av andre grunner enn medisinske. Kjønnslemlestelse kan ha store helsemessige

konsekvenser, både akutt og ved utvikling av kroniske underlivsplager. Alle former for kjønnslemlestelse er straffbart etter lov om kjønnslemlestelse § 1.

Opplysningsplikt til barneværnet og avvergelsesplikten foreligger når det er en begrunnet bekymring for at kjønnslemlestelse kan skje.

Følgende opplysninger og risikofaktorer kan være sentrale:

Opplysninger om at jenta sammen med familien skal på en forestående utenlandsreise eller ferie til familiens hjemland som statistisk sett har mange tilfeller av kjønnslemlestelse vil ikke alene utløse opplysningsplikten til barneverntjenesten, men må vurderes sammen med andre relevante og konkrete risikofaktorer som;

- » er jentas mor kjønnslemlestet
- » at andre kvinnelige slektninger i utlandet eller hjemlandet er kjønnslemlestet
- » at nylig ankommet familie planlegger reise til hjemlandet for seg og jenta, eller at jenta skal reise til besteforeldre i utlandet
- » at foreldre søker skolen om forlenget ferie for jenta eller har fått innvilget forlenget ferie.
- » foreldrenes holdning til kjønnslemlestelse

JEG ER BEKYMRET, HVA GJØR JEG?

- » Analyser magefølelsen! Hva sier den?
- » Hva har du sett? Hva sier barnet?
- » Signaler? Barnets tilstand og nettverk?
- » Hvor lenge har du vært urolig?
- » Hvor ofte har du vært urolig?

- » Drøft uroen med en kollega
- » Ta det opp med din nærmeste leder
- » Snakk med barnet! Ofte lurt å være to i samtaler, og sett av god tid.
 - Still åpne spørsmål!
 - Notér ned, både spørsmål og svar - det du hører og ser, ikke det du tror. Rammen for samtalen.
- » Oppsummer med en kollega/leder
 - Drøft eventuelt bekymringen med barneverntjenesten
 - Ved alvorlig bekymring meld videre til barneverntjenesten

Barneverntjenesten gir velvillig råd og veiledning i saker hvor helsepersonell er i tvil om grunnen til å melde fra er "stor nok".

Barnet/den skadelidende kan holdes anonym ved slike henvendelser.

Viktig!

Foreldre skal ikke informeres når det er mistanke om vold og overgrep mot barn, at bekymringsmelding er sendt eller at politi er kontaktet. Tidspunkt og hvordan informasjon gis til foreldre samordnes med politiet.

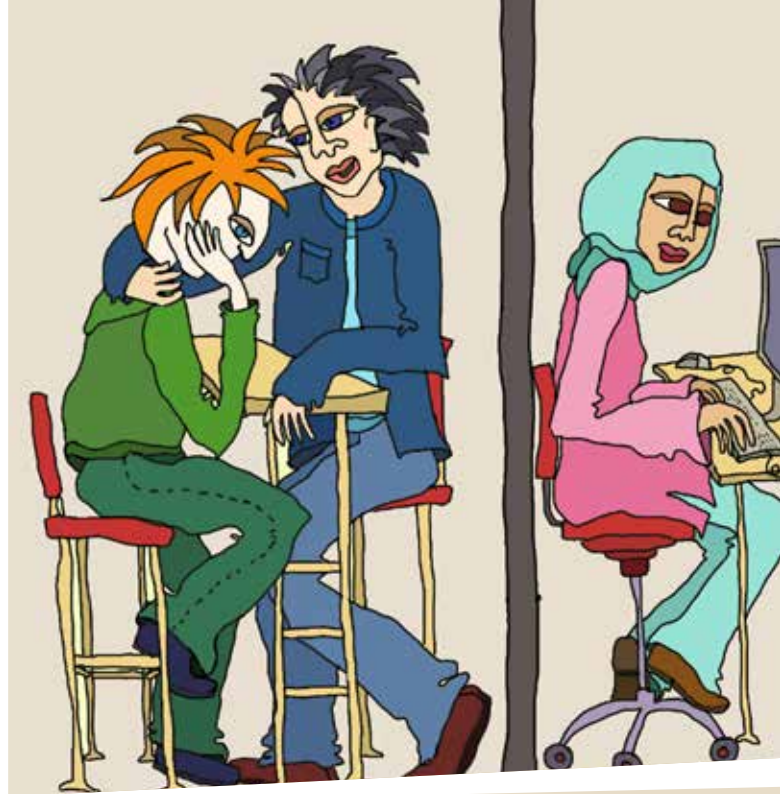
Hva skal en melding til barneverntjenesten inneholde:

- **Personalia på den det gjelder, foreldre/foresatte og barn**
- **Hvem som melder/er bekymret**
- **Hva er du konkret bekymret over?**
- **Eventuelt konklusjon**
- **Om foreldre/foresatte er orientert**



Kontaktinformasjon

Barneverntjenesten	Tlf: 35 58 10 00
Barnevernvakta i Grenland, kveld, natt og helg	Tlf: 900 53 304
Politiet/Familievoldkoordinator	Tlf: 02800/112
Helsestasjon for ungdom	Tlf: 35 58 15 02
Overgrepsmottaket i Telemark	Tlf: 35 00 25 00
Krisesenteret i Telemark	Tlf: 35 58 71 00
Senter mot seksuelle overgrep i Telemark	Tlf: 35 50 55 60
Internasjonalt sosialmedisinsk senter, Rus og flykninghelse	Tlf: 35 58 15 80
Ressurgruppe mot kjønnslemlestelse og tvangsekteskap	Tlf: 35 58 10 00
Røde Kors telefonen om tvangsekteskap og kjønnslemlestelse	Tlf: 815 55 201
Alarmtelefonen for barn og unge	Tlf: 116 111



Kilder:

Veileder «vold i nære relasjoner» for Skien kommune

Veileder "Barn som volds ofre", Stine Sofies Stiftelse

«Voldsforebygging I Norge», NKVTS

«Håndbok for helsepersonell ved mistanke om fysisk mishandling av barn», NKVTS

«Overgrep mot eldre i Norge», Wenche Jonassen og Astrid Sandmoe



servicesenteret@skien.kommune.no
Besøk: Henrik Ibsens gt. 2



SKIEN KOMMUNE

www.skien.kommune.no