



HANDELSTORGET

Illustrasjonsplan



SANDEN + HODNEKVAM

sandenhodnekvam.no

asplan
viak 

asplanviak.no

ZENISK

zenisk.no

BRUKERMEDVIRKNING

Både i forkant av oppdraget og som en vesentlig del av oppdraget har det vært en utstrakt bruk av brukermedvirking i form av samtaler, videomøter, frukostmøter og spørreundersøkelser.

Følgende innspill hentet kommunen inn i forkant av prosjektet som del av ny strategi for gågata.

RELEVANTE INNSPILL FRA BEBOERE, DRIVERE OG GÅRDEIERE

BEBOERE:

Aktivitet og innhold

- ønsker mathall
- ønsker bedre dagligvarer
- ønsker mer opplevelser
- ønsker flere beboere i sentrum

Bygninger

- ønsker at endrede fasader føres tilbake til de opprinnelige
- ønsker at det skal finnes retningslinjer for hva som kan gjøres med fasadene

Gågata

- ønsker at bakgårdene (mosaikk-prosjektet) informeres om
- ønsker mer grønt i gatene / sentrum, spesielt flere trær

Logistikk

- til tider mye anleggstrafikk

Trygghet

- ønsker stedvis bedre belysning
- opplyser om ujevne fotgjengerfelt pga kjørespor.
- opplyser at narkotikahandel skjer åpenlyst flere steder

DRIVERE:

Aktivitet og innhold

- ønsker flere typer næring i sentrum (parfymeri, jernvare, bakeri, vinmonopol for å nevne noen)
- ønsker mathall
- ønsker kaffebarer som åpner tidlig
- ønsker lunsjsteder
- ønsker italiensk pizzarestaurant
- ønsker opplevelser for barn

Bygninger

- ønsker mer farger på fasadene
- ønsker bedre vedlikehold
- potenisalet ligger i det opprinnelige

Gågata

- bra med benker
- trenger flere sitteplasser
- flere sykkelstativer
- mer salg på torget, trekke butikken ut på gata
- for mange privatbiler i gågata

Logistikk

- bra med tidsregulering for varelevering
- bra med parkeringslommer for varelevering
- drosjer bør kunne kjøre til lege/tannlege
- konflikt mellom gående og syklende/elsykel/moped
- parkeringssituasjonen er god
- for dårlig belysning
- mange rusmisbrukere samles og skaper støy og utrygghet

GÅRDEIERE:

Aktivitet og innhold

- vanskelig å finne nye leietagere

Gågata

- kommunen må prioritere vedlikeholdet i gågata bedre

MØTE MED NÆRINGSLIVET

15.06.21

Det ble arrangert et digitalt frokostmøte med næringslivet for å få innspill til illustrasjonsplanen 15. juni 2021.

Til stede:

Håvard Nymoen Johansen, planlegger, Skien Kommune
John Sanden, arkitekt, Sanden+Hodnekvam Arkitekter
Ingrid Betten, Skien Kommune
Tone Kvålsgård
Tore Hammersmark
Øyvind Abrahamsen
Anniken Myhre Borgerås

Diverse innspill:

Mersmak: Handelstorget er overmøblert. Faste installasjoner gjør det vanskelig å bruke byrommet. Veldig fint med muligheten for åpne flater.

Kathrine Nakken, senterleder Lietorvet: Torget må passe til både små og store arrangement. Særlig de små. Viktig også å knytte sammen hele byen. Kan man inkludere skilting? Hvor kan man henge opp plakaten sin? Det er viktig å tenke på logistikk - biler inn og ut.

Unwrapped, Skien: Torget er overmøblert med flere unødvendige barrierer. Informasjon og skilting er viktig. Ønsker mer farger i byen. Italiensk restaurant hadde vært fint.

Sitt ned: Veldig fint møte og presentasjon. Sittegruppene fungerer bra. Folk vil sitte ute. Folk vil gjerne sitte litt skjerma og i forskjellige situasjoner. Ser samtidig at det er utfordringer mtp barrierer. Hvordan skal hyggelige sittegrupper kombineres med å rydde opp?

Kommunen har tidligere prøvd å få til Reko-ringen på Rådhusplassen, men det var vanskelig. Reko-ringen er nå på Lietorvet parkeringsplassen.

Konklusjon:

Torgflaten trenger mer fleksibilitet. Det er i dag overmøblert.

MØTE MED UNGOMDSRÅDET

16.08.21

Det ble arrangert et digitalt møte med ungdomsrådet for å få innspill til illustrasjonsplanen 16. august 2021.

Til stede:

Håvard Nymoen Johansen, planlegger, Skien Kommune
John Sanden, arkitekt, Sanden+Hodnekvam Arkitekter
Fra Ungdomsrådet: Andrea Gudbrands, Bliss Butoyi Ibambasi, Mari Grong, Marie Flaatten, Tommy Ly Hoang, Johannes Fjellidalen Halvorsen, Johan Kold Gundersen, Ahmed Wisam Abozamel, Mathias Emanuel Aas, Sindre Jensen, Emilia Hossainy Antonsen og Magnhild Klakegg, Mari Grong
Fra Skien kommune: Frederik Lervåg og Ingrid Betten

I forhold til de tidligere møtene ble det i møtet med ungdomsrådet presentert et skisseutkast, der store deler av møtet gikk med til å forklare prosjektets innhold og de analysene som er gjort. Ungdomsrådet stilte flere relevante spørsmål som vi fikk diskutert.

Ungdomsrådet hadde stor forståelse for tanken om fleksibilitet med tanke på å kunne avholde diverse arrangement. Slike arrangement mente ungdommene er viktige for Torget, og etablerer byrommet i bevisstheten slik at det også får en økt bruk på de dagene det ikke er arrangement.

Ungdomsrådet ønsket både løs og fast møblering, noe som manglet i skissene som ble presentert.

Ungdomsrådet presiserte også behovet for universell utforming, og fikk forsikring av arkitekt om at selv om det er lagt til flere trapper vil det bli en bedre situasjon for rullestolbrukere enn i dagens situasjon,

Konklusjon:

Skisseutkastet ble generelt godt tatt i mot. Det ble presisert behovet for møblering og steder å sitte og behovet for universell utforming.

MØTE MED ARRANGØRER

17.06.21

Det ble arrangert et digitalt kveldsmøte med diverse arrangører som har holdt arrangement i variert størrelse og program på Handelstorget for å få innspill til illustrasjonsplanen 17. juni 2021.

Til stede:

Håvard Nymoen Johansen, planlegger, Skien Kommune

John Sanden, arkitekt, Sanden+Hodnekvam Arkitekter

Anne Herlofsen - Skien vgs - Musikk, dans og drama

Dag Nielsen, Skien idrettsråd

Oyvind Strand, Skien musikkråd

Ann Kristin Lia, Gulset skolemusikk

Eli Haugland, kulturkontoret

Caroline Wahlstrøm, kulturkontoret

Håvard Nymoen Johansen, planlegger, Skien Kommune

Ingrid Betten, kulturkontoret

Oyvind Abrahamsen, driftsansvarlig

Anne Herlofsen - Skien vgs

Skien vgs bruker ofte Handelstorget til forskjellige arrangement.

Det er i dag mange installasjoner som ødelegger for muligheten til å ha et publikum og gir liten fleksibilitet. Nivåene er vanskelige - det er skrått og vanskelig med møblering. Det er da bedre med flere flate nivåer, men spørsmålet er hvordan vi da gjør det med universell utforming. Det er viktig å få fjernet scena og barrierer. Dersom scenen skal stå så bør den være på det aller nederste nivået, det er det som fungerer best. Scene på toppen fungerer ikke for dans og drama.

Dag Nielsen - ski/idrett

Bra å droppe nivåforskjeller og fint å fjerne scena.

Tore Hammersmark - SkienBy

Et flatt område er fint. Fjerne scene og barrierer ellers virker fornuftig. Hverdagstorget er viktig. Kan det være noen flyttbare/temporære møbler?

Eli Haugland - vært arrangør på Handelstoget mange ganger

Viktig med forskjellen på små og store arrangement og ha en god fleksibilitet på Torget. Hvordan kan folk sitte trygt og godt i et stort byrom? Ikke helt komfortabel med å bare holde Torget helt åpent.

Caroline Wahlstrøm - kulturkontoret

Små installasjoner deler opp Torget, noe som kan være hyggelig, men som også gjør det vanskeligere med arrangementer og mindre fleksibelt. Usikker på scenen. Scenen gir en innramming, men den skaper også en bakevje. Scenen og vannveggen er i dag en barriere. Veggen til O' Learys har mye potensiale som bør inkluderes bedre inn mot torget. Den øverste delen av torget er mer i veien enn til hjelp og roter det til. Her bør det ryddes opp. Det er viktig å kunne koble seg til strøm flere steder spredt utover.

Oyvind Strand - skien musikkråd

Viktig å prøve å åpne Handelstorget mot elva og mot Porsgrunn. Det er i dag en ubrukelig scene. Ligger bare i veien. Det kunne vært fint med mer vann enn det er i dag - fontene hadde vært fint. En fontene man kan skru av og på - det kunne gjerne vært mer vann enn i dag. Det har fra gammelt av vært vann på torget. Ellen De Vibe var tidligere byplansjef i Skien og var opptatt av vann. Det er vanskelig med scene. Det gir liten fleksibilitet uansett utforming, og scenen som står der i dag er i alle fall ikke en god løsning. Dersom scene bør den være øverst. Det er flere uenige i.

Det er vanskelig å bli enige om en god plassering av permanent scene. Alle er enige i at det er viktig med strøm. Alt foregår i dag på skrå - det blir rotete og vanskelig. Trosser der man kan henge opp lyd og lys hadde vært fint.

Ann Kristin Lia - Gulset skolemusikk

Det er mange hindringer på plassen som gjør bruken vanskelig. Kan det være et tak på øverste del av plassen? Da kunne man hatt matservering under. Kan det være et tak istedet for scene?

Håvard Nymoen Johansen

Næringslivet ønsker å ha handle på torget, det må vi legge til rette for.

Konklusjon:

Det er enighet om at Handelstorget har stort forbedringspotensiale i forhold til å avholde arrangement. Det er lite fleksibelt med dagens oppdeling, skråning av torgflaten og det er de færreste arrangement det passer godt å bruke eksisterende scene.

Carta over Haafnes, ved
 Scheen
 A. Er Sjøens ved Byen
 B. Er den Sten, hvorom er
 oprettet et Biskopstue
 et velly Luftpæ



KART OVER SKIEN

1860
 UDGIVET AF H. S. KRUMH.



Kart fra 1681. Kirka stod der Handelstorget ligger i dag

EKSISTERENDE SITUASJON

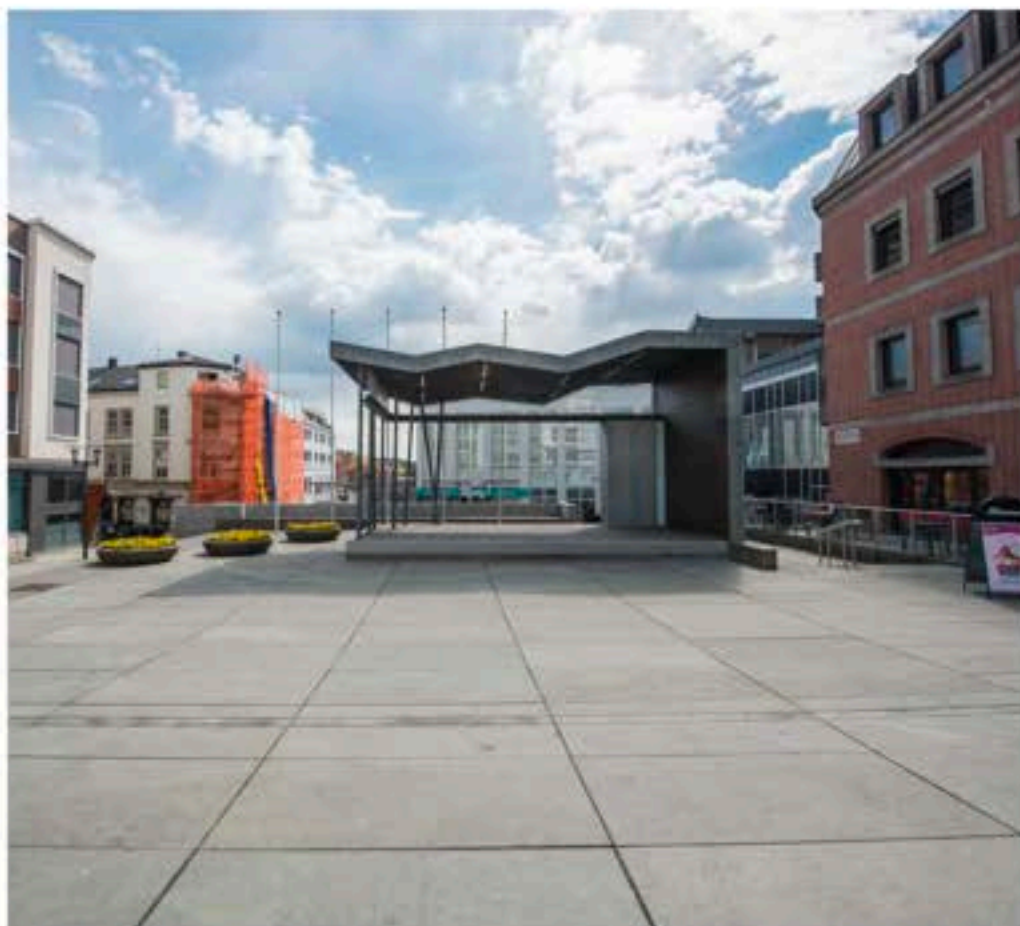


BARRIERER

Handelstorget er i dag preget av flere tydelige barrierer. Vannveggen som et dekorativt element har flere kvaliteter, men den deler også opp byrommet på en uheldig måte.

Sammen med utescenen deles Handelstorget opp i to byrom. Dette er uheldig av flere årsaker. Den nederste delen føles mørk og nede i dumpa, og oppnår dårlig kontakt med resten av byrommet. Scenen og vannveggen hindrer også sikt nedover mot Bryggevannet. I møtet med arrangører på Torget var det samstemt enighet om at scenen ikke fungerer godt for arrangementer og at det hadde vært bedre å fjerne den. Da fjerner vi både barrierevirkningen, samtidig som det blir enklere å avholde de fleste arrangementer. Det er likevel verdt å merke seg at noen arrangementer også bruker scenen, og trenger dermed en annen løsning.

Vannveggen foreslår vi å flytte lenger ned i Henrik Ibsens gate. Den kan bli et dekorativt element foran parkeringshuset og på den måten hindre innsikt inn til de parkerte bilene, og ikke lenger være en hindring for sikt og flyt i byrommet.



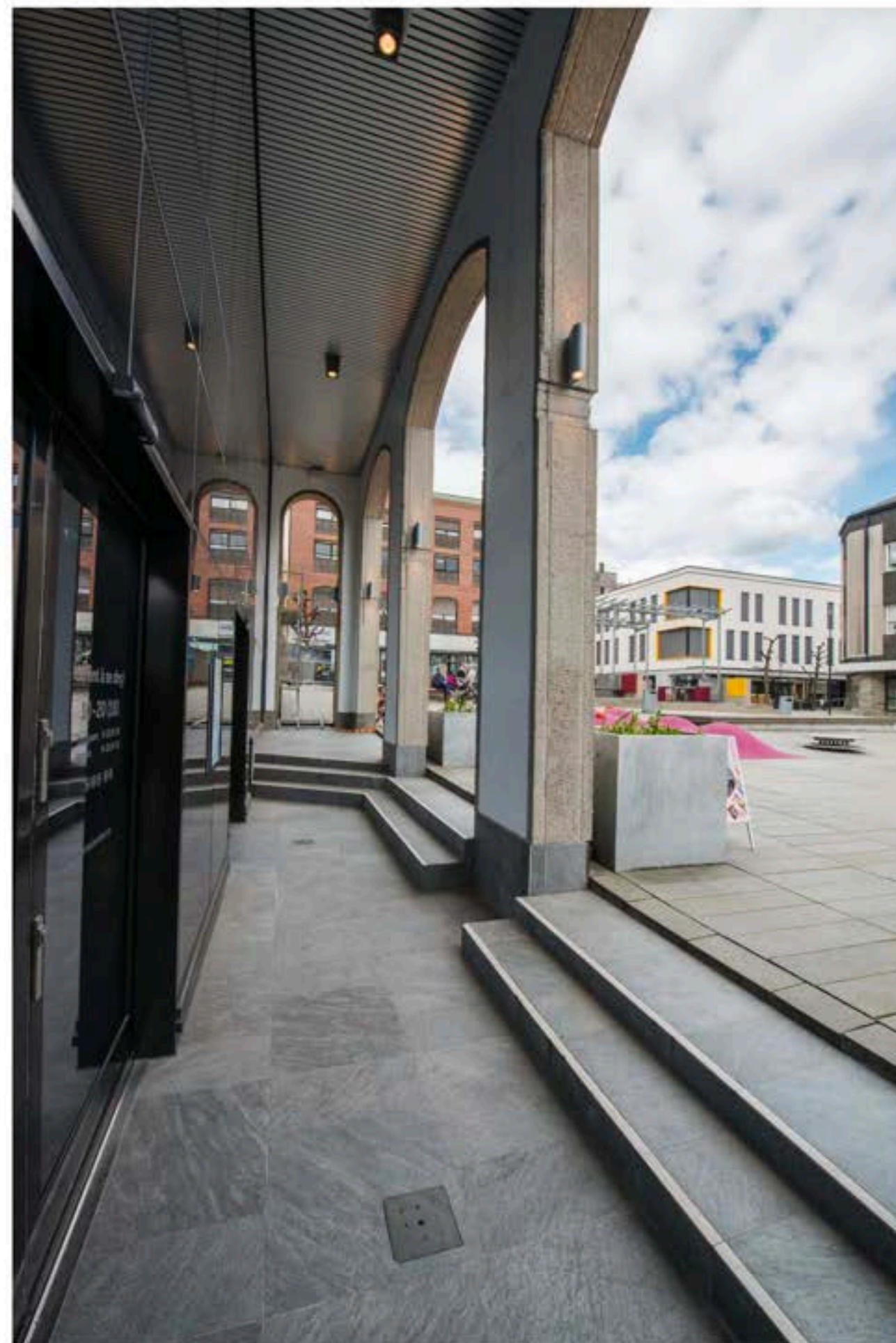


Det øverste nivået på Handelstorget er preget av installasjonen for handel fra rundt årtusenskiftet. Denne fungerer ikke etter hensikten. Stativene for klatreplanter er heller ikke så grønne og frodige som intensjonen bak, og det fremstår derfor som lite hensiktsmessig å fortsette med betongskivene på det som kanskje er den flotteste delen av Torget. Barrierene bør fjernes mtp sikt og lys, men også fleksibilitet og bruk.

HØYDER OG FALL

Handelstorget har i dag en skrånende flate som er vanskelig å bruke med dårlige koblinger til omgivelsene.

Vi foreslår grep for å oppnå en flatere torgflate. Dette er viktig med tanke på møblering og bruk ifht både bespisning og forskjellige typer arrangementer. Overgangen inn til Arkaden er også en hindring der rullestol og barnevogn kun kan ankomme via den ene åpningen i arkaderekka. Dette skaper en unødvendig avstand mellom handelen og torgflata



Eksisterende snitt

I dag er Handelstorget en skrånende flate med vanskelige adkomstforhold inn til Arkaden. Den skrånende flaten gjør også Torget vanskeligere å ta i bruk til en rekke arrangement. Den skrånende flaten er et resultat av parkeringshuset under.

For å få til en bedre adkomstsituasjon inn mot Arkaden og en flatere torgflate må det gjøres noen endringer i parkeringshuset.



Snitt. Eksisterende situasjon.

PROGRAM RUNDT TORGET

I dag står mange av de privateide næringsarealene som omslutter Handelstorget tomme. Flere av lokalene er store, og er i dag myntet på en stor aktør til hvert lokale.

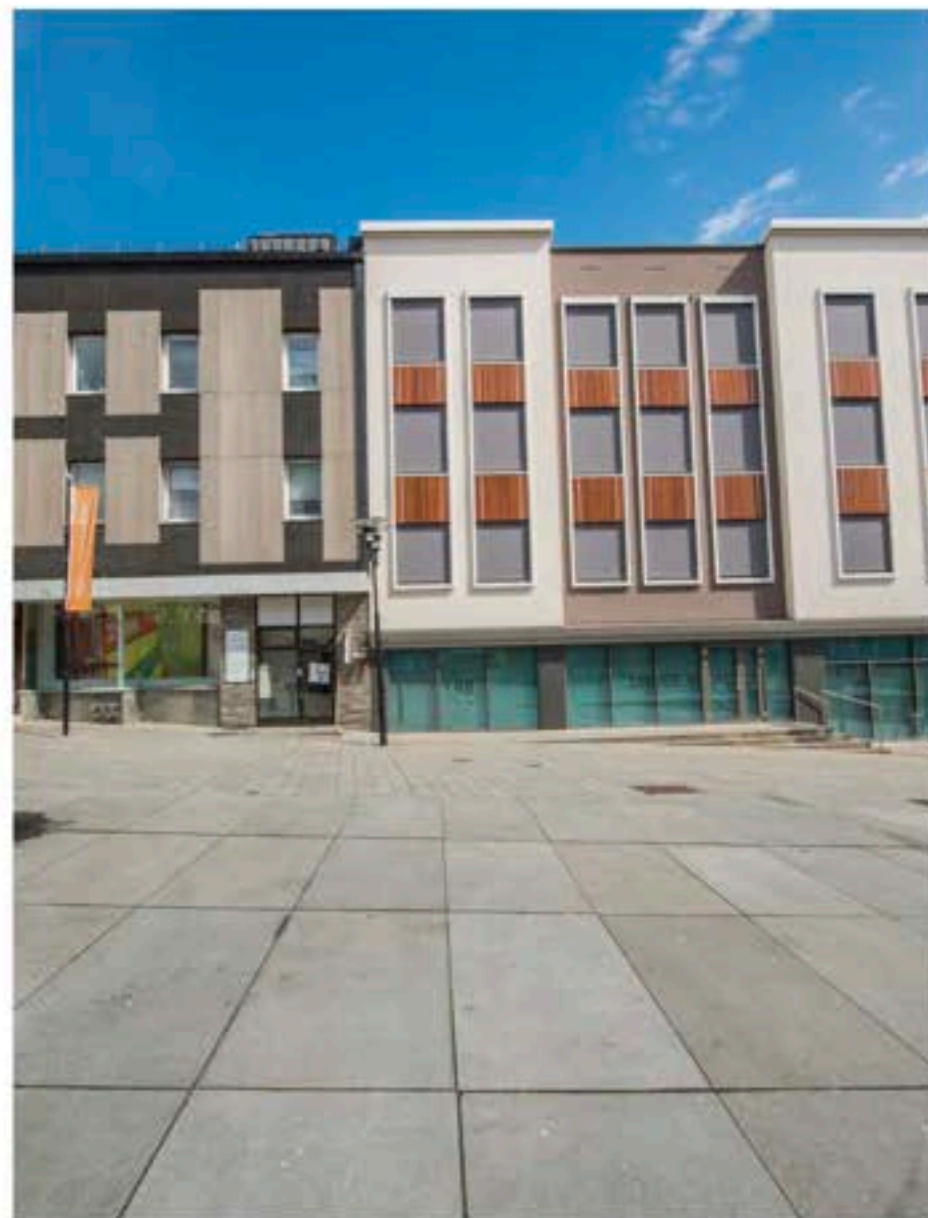
Arealene har store vindusflater på bakkeplan, og er på denne måten godt tilrettelagt for handelsvirksomhet. Fasaderekka som henvender seg mot sør-vest har i utgangspunktet gode muligheter for solrike serveringsmuligheter, men pga mange ulike nivåer langs denne rekka er det vanskelig å møblere området rett utenfor lokalene.

Det er mange ulike nivåer med både trapper, nivåforskjeller, ramper og rekkverk.



Foto av dagens situasjon

BYROMSMØBLERING



Eksisterende byromsmøblering fremstår noe rotete og lite helhetlig.
Det fremstår litt ubalansert med overmøblert torgflate og lite/ingen møblering langs fasadene/ i gata.

ANALYSE / VURDERING

5 FOKUSOMRÅDER I PROSJEKTET

Illustrasjonsplanen, som er utarbeidet i dette oppdraget, viser forslag til endringer av Handelstorget på et overordnet nivå. Basert på tilbakemeldinger fra brukarmedvirkningsmøter har det tydeliggjort seg fem fokusområder:



Opprydding

Handelstorget er i dag møbelert med mange elementer som ikke fungerer optimalt. Elementene tar plass og skaper barrierer, samtidig som de ikke blir brukt slik de er tenkt. Det er derfor viktig med opprydding av elementene på Handelstorget slik at det igjen blir god plass til både hverdagsliv og arrangementer i byrommet.

Fjerne barrierer

Det er flere barrierer på Handelstorget som deler byrommet opp i flere soner på en uheldig måte. Trapper, nivåforskjeller, vannvegg, scene og byromsmøblering hemmer siktlinjer, begrenser uteservering og skaper uønskede byrom. Den største barrieren, glassbygget mellom det gamle Møllesenteret og Arkaden, hemmer bevegelsen mot Hjellebrygga og Bakkestranda. En åpning her vil invitere denne delen av byen inn på Handelstorget på en ny måte og øke torgets tilstedeværelse i bybildet.

Hverdag og fest

Handelstorget skal gjøres attraktivt og aktuelt for både fastboende og turister både i hverdagen og til fest. Det er viktig å skape en god bruk av byrommet i hverdagslivet, og legge til rette for at Handelstorget skal kunne huse arrangementer i varierende størrelse på en enkel og god måte.

ØKE Synergieffekter

Aktivitetene og næringene i bygningene rundt torget er svært viktige for å skape et aktivt og attraktivt torg. Det er viktig å legge til rette for mange aktører med utfyllende tilbud og med varierende åpningstider og kundegrunnlag. Prosjektet bør legge til rette for at aktiviteter og næringer rundt torget kan få ta del i byrommet og bidra til at Handelstorget er et levende byrom gjennom hele dagen og hele året.

Grep for fortid, nåtid og framtid

Handelstorget har en lang historie som et viktig byrom. Her har det vært handel og aktivitet i mange generasjoner.

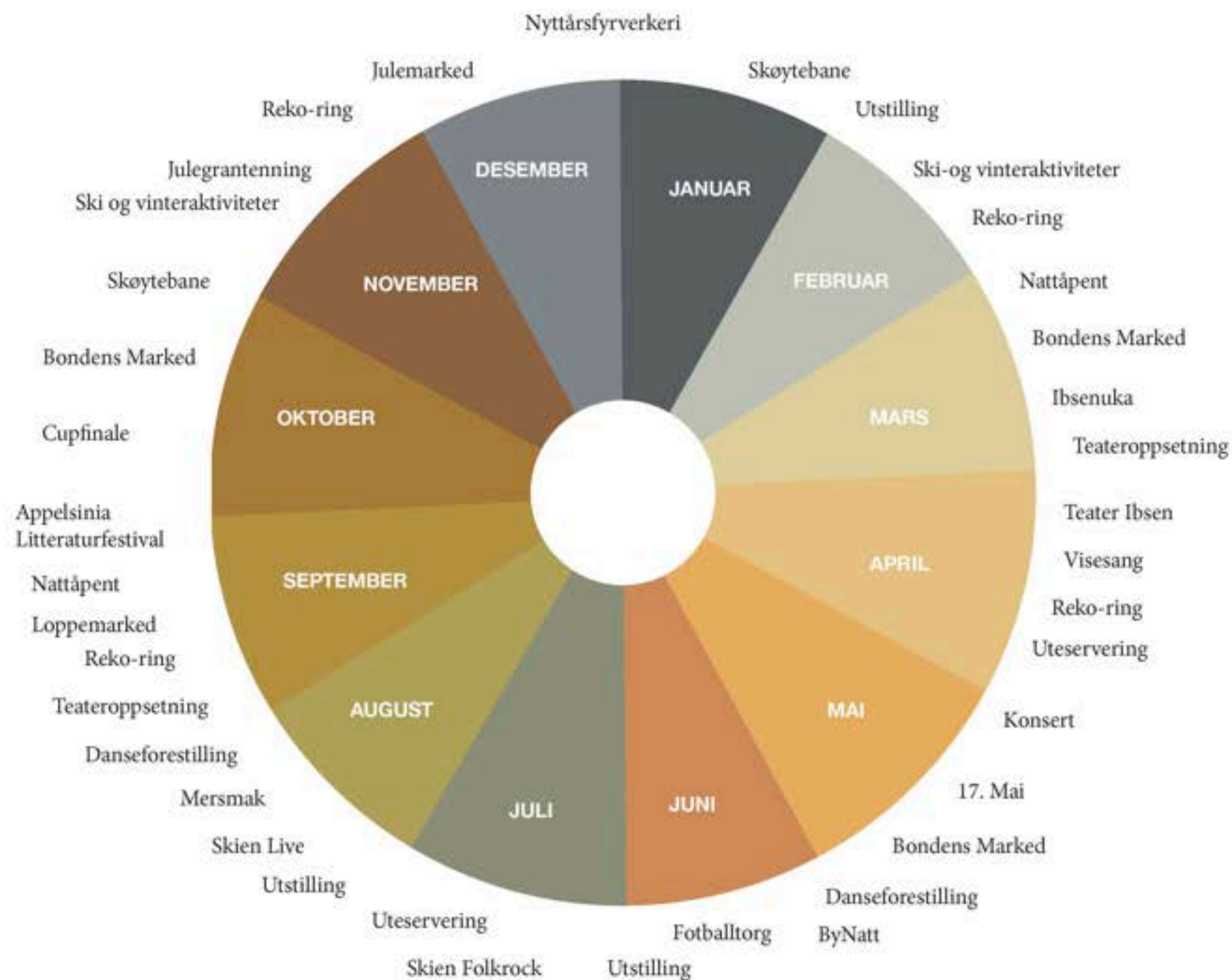
Handelstorgets utforming bør svare ut historiske trekk ved stedet, tilpasse seg behov i dagens bruk, og være et godt grunnteppe for framtidig bruk og behov.

ÅRSHJUL

Det er ønskelig å få til en god bruk av Handelstorget store deler av døgnet og gjennom hele året.

Årshjulet viser en kombinasjon av foreslåtte aktiviteter og aktiviteter som allerede er der i dag, absert både på ideer innspill fra kommunen, oss som konsultenter og gjennom brukermedvirkningen i oppstarten av arbeidet med illustrasjonsplanen.

I planforslaget er det tatt sikte på å få til et fleksibelt byrom som kan tilpasses den varierte bruken gjennom året, slik at alt ligger til rette for at Handelstorget kan være et attraktivt og aktivt byrom.

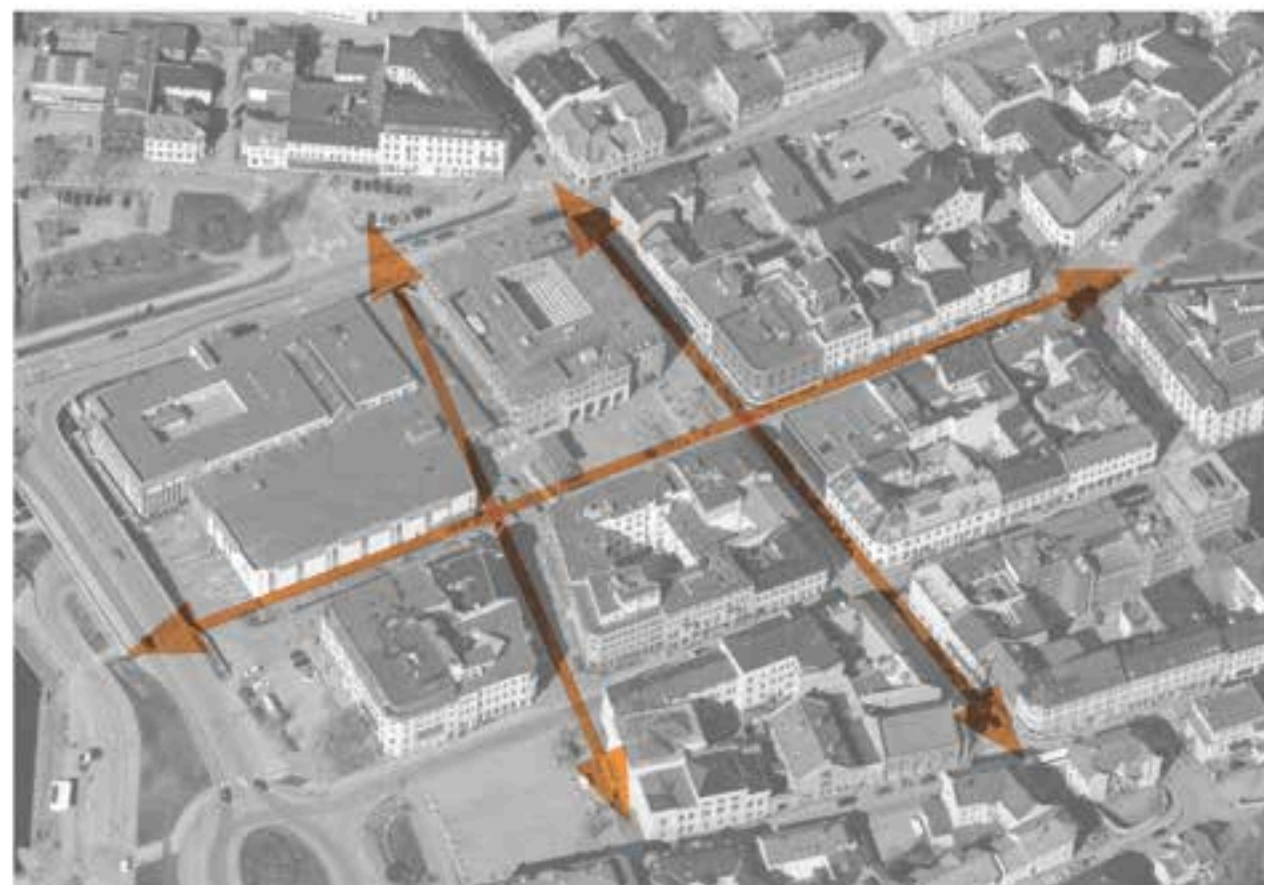


AKTIVISERE HJØRNER

Det er mange gode tiltak over hele Skien sentrum som på sikt vil skape nye attraksjoner og bevegelsesmønstre.

Handelstorget ligger midt i Skien sentrum, med attraksjoner som kan generere byliv på flere kanter. Handelstorget har derfor mulighet til å bli enda viktigere som møteplass i framtiden. Det bør derfor legges til rette for uformelle møter og gode bevegelsesmønstre slik at folk velger å ta veien om Handelstorget.

Ghilardi+Hellsten Arkitekter foreslo i en mulighetsstudie for R8 Eiendom å åpne opp akse mot Hjellebrygga, og dermed dele Arkaden-senteret i to. Dette er et svært godt grep som kan åpne opp Handelstorget mot flere retninger av byen slik at byrommet både får større aktivitet og oppleves lysere, lettere og tettere på hele byen.

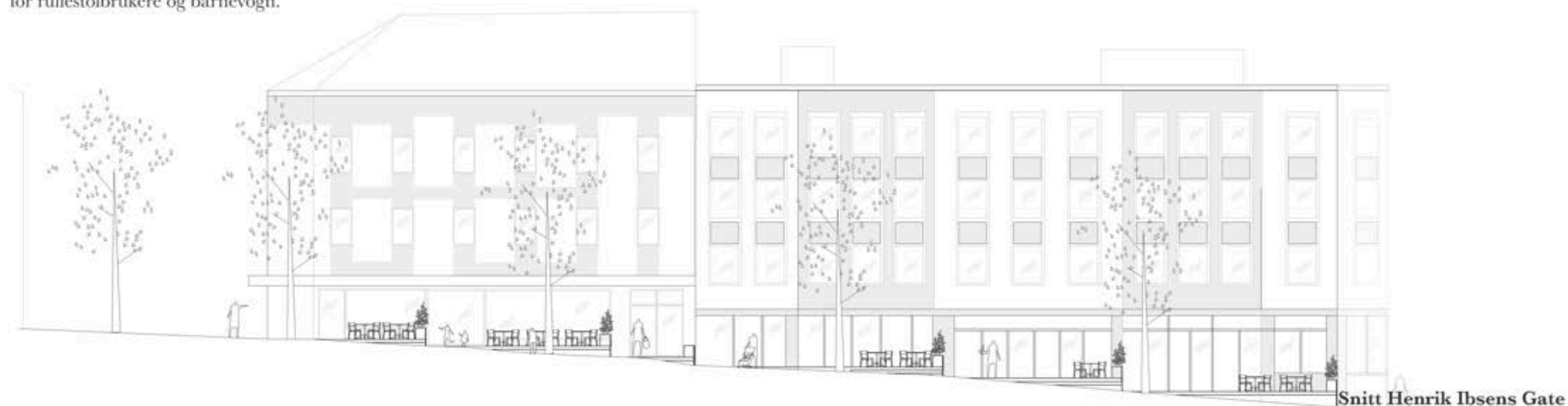


AKTIVISERE LOKALER RUNDT TORGET

Det bør tas sikte på at næringsarealene rundt torget har utadrettet virksomhet på bakkeplan med program og aktivitet som utfyller hverandre. For å få mer aktivitet og byliv på Handelstorget kan det være en fordel med flere mindre leietakere fremfor noen få større.

Arealene er i privat eie, men tilbud og aktivitet i disse lokalene har mye å si for det offentlige byrommet både i hvordan det brukes og hvordan det oppleves.

Det bør undersøkes hvordan disse arealene kan fylles med leietakere med variert tilbud. Tilgangen til arealene kan med fordel løses på en mer hensiktsmessig måte slik at det blir bedre plass til uteservering og enklere adkomst for rullestolbrukere og barnevogn.



Ny bruk av gaterommet

Gaterommet foran fasadene ut mot Henrik Ibsens gate er i dag lite sammenhengende med oppdeling med trappetrinn, håndløpere etc. som gjør en del av arealene foran lokalene lite brukbare. I planen er det vist en forenkling av dette arealet der det brukes vegetasjon mellom nivåene for å avgrense mellom de ulike leietakerne. Forenklingen gir en bedre situasjon med tanke på rullestol/universell utforming og en bedre bruk av byrommet.

ILLUSTRASJONSPLAN

Handelstorget åpnes opp og blir en større og mer åpen plass, samtidig som den bindes tettere sammen med resten av byen i flere retninger.

En ny passasje mot Prinsessegata og Hjellevannet gjør byrommet lysere og skaper bedre gang- og sykkelforbindelser til resten av byen.

En fremtidig omlegging av trafikken i Bryggeparken vil være svært viktig for utviklingen av Skien sentrum. Trafikken er i dag en kraftig barriere mellom sentrum og Bryggevannet. Ved en omlegging av trafikken vil også Handelstorget få en bedre kontakt med de nye områdene langs elva. En styrking av nederste del av Henrik Ibsens gate er da fornuftig, med større grad av opparbeidet park med rekreativ overvannshåndtering, beplantning og en relokalisering av den eksisterende vannveggen på Torget.

Inne i det ene kvartalet langs Henrik Ibsens gate ligger det en bakgård som med fordel kan løftes fram og tas i bruk. På eldre bilder ser vi at det var en kobling ut mot Torget som med fordel kunne ha blitt styrket. Denne passasjen har blitt bygget igjen. Det bør i det videre arbeidet undersøkes om denne passasjen kan åpnes opp igjen eller om bakgården kan tas i bruk for leietager av arealet i 1. etasje slik at aktivitet i denne bakgården kan smitte ut på Handelstorget.





Illustrasjonsplan, 1:1000



Illustrasjonsplan. 1:500



Illustrasjonsplan. 1:200

NYE HØYDER OG FALL

Dersom 4-5 konstruksjonsakser/bjelker endres i parkeringshuset kan Torgflaten antagelig gjøres flatere. Det er en relativt god takhøyde i parkeringshuset, samtidig som det er en maksimumshøyde for biler på 180cm. Det gjør at taket i parkeringshuset kan senkes uten at det går utover bruken. Alternativt kan det settes inn nye bjelker eller søyler innenfor et begrenset område. Dette må naturligvis detaljprosjekteres og undersøkes nærmere, men det fremstår som at det er flere muligheter til å realisere en flatere torgflate. Planforslaget som vises på kommende sider har tatt utgangspunkt i en slik endring av parkeringskjelleren under Arkaden.



Snitt. Ny situasjon. Noen bjelker/akser i parkeringshuset må bygges om for å få et flatere torg.



MATERIALITET

Det eksisterende granittdekket gjenbrukes i trapper og ramper, mens de store flatene får nytt gjenbrukt brosteinsdekke for å lysne opp byrommet og gi det en helhetlig og vakker framtoning.



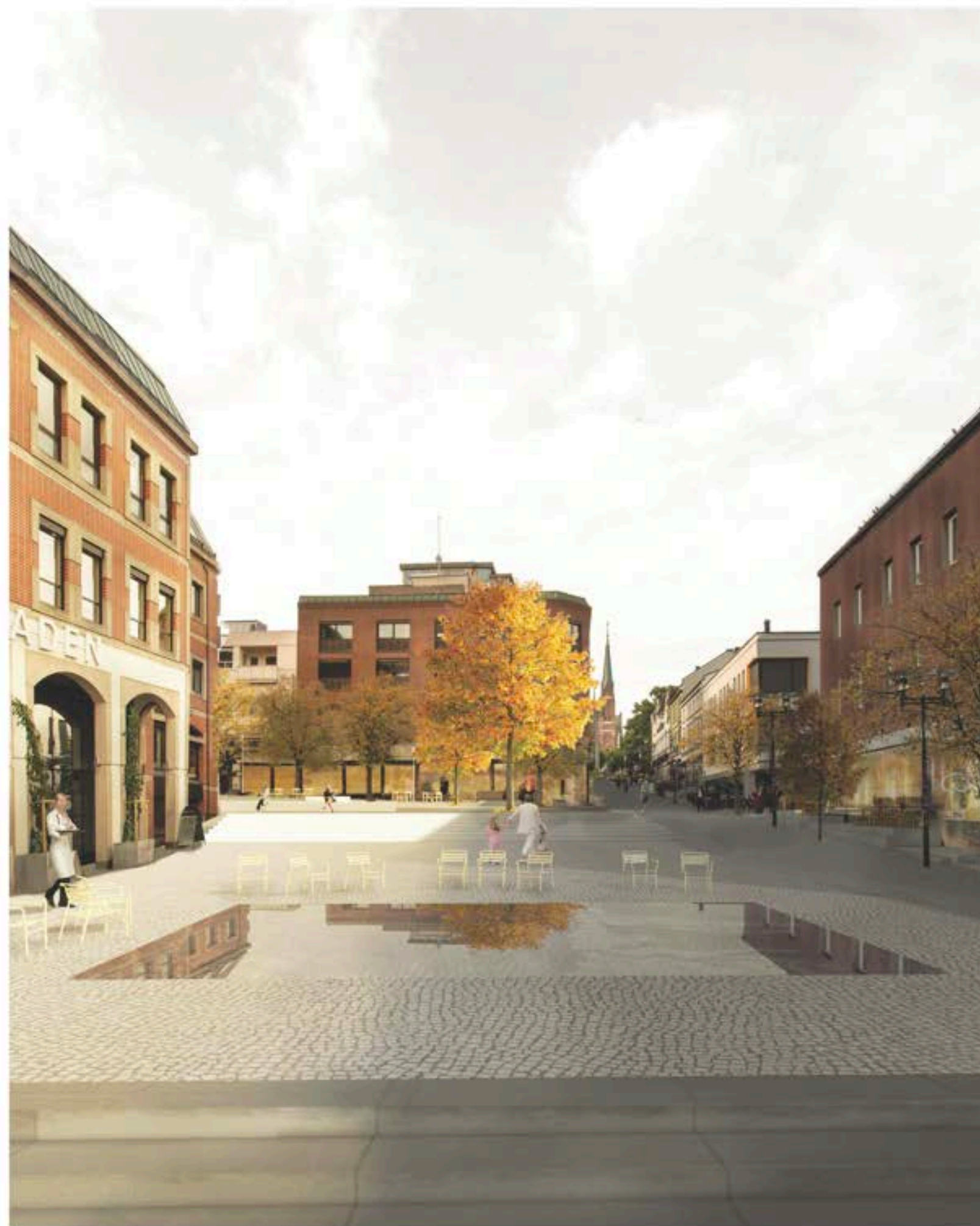
NY PASSASJE

En ny passasje mot Hjellebrygga, Prinsessegata og Strøm åpner opp Handelstorget mot resten av byen og gjør det enklere å ferdes i sentrum for gående og syklende. Passasjen gjør at Arkaden og det gamle Møllesenteret får nye attraktive fasader mot passasjen. Grepet gjør også området bedre unviertst tilgjengelig med ramper og kortere avstander for rullestol og barnevogner.



VANNSPEIL PÅ TORGFLATEN

På den horisontale flatens sørlige del, i nærhet til dagens vannvegg, anlegges det er grunt vannspeil. Rundt vannspeilet på Torgflaten er løs, ukommersiell møblering der besøkende kan sette seg ned med en kaffekopp eller ta en uformell prat med en gammel kjenning. Det grunne vannspeilet speiler lyset fra himmelen, kan benyttes i vannlek for besøkende barn og fungerer som et dekorativt element på torgflaten. Samtidig kan vannspeilet enkelt tømmes slik at Torgflaten ivaretar nødvendig fleksibilitet.



UNIVERSELL UTFORMING

Det nye torget vil gi en bedre situasjon for rullestolbrukere og barnevogner, men det må også være universelt utformet med tanke på andre grupper.

Illustrasjonsplanen har trapper flere steder, likevel vil det være bedre fremkommelighet for rullestol og barnevogn enn i dagens situasjon. Torgflaten er foreslått flatere, hvilket muliggjør en bedre trinnfri adkomst mellom Arkaden og Handelstorget.

Torgflata kobler seg på Henrik Ibsens gate slik som i dag. I tillegg vil det øverste platået være bedre koblet mot både Telemarksgata og Henrik Ibsens gate med trinnfri adkomst. En ny kobling mot Prinsessegata og Hjellebrygga vil bedre tilgjengeligheten for både rullestolbrukere og andre myke trafikanter. Den nye koblingen foreslås som svakt skrånende med omtrent samme helningsgrad som Henrik Ibsens gate.

I det videre arbeidet med detaljering og utvikling av Handelstorget må det legges vekt på gode og varige ledelinjer, markering av kanter mm., slik at området også tilpasses svaksynte.



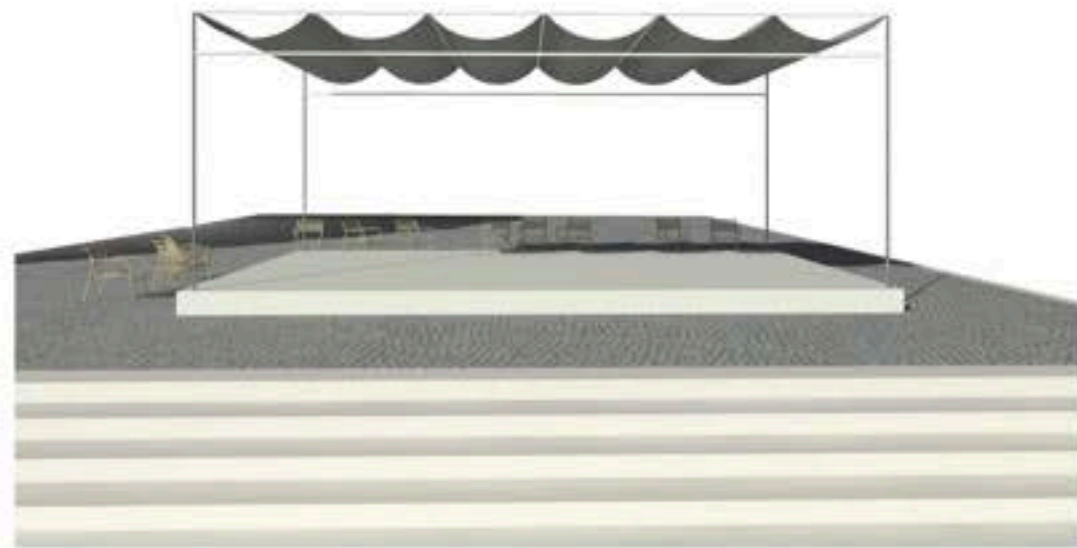
ARRANGEMENT

En flatere torgflate uten fast scene legger til rette for at det blir enklere å avholde flere typer arrangement.

I medvirkningsprosessen med arrangører var det relativt entydig at det må bli enklere å avholde arrangement på Handelstorget. Det ble da i dialog konkludert med fire viktige momenter som kan gjøre det enklere å avholde forskjellige typer arrangement.

1. Sceneløsning

Den faste scenen som står på torget i dag passer kun for et fåtall arrangement, både ifht plassering og størrelse. For mange arrangement er den for liten, for andre er den for stor. Eksisterende scene ligger dermed som en blokkering som hindrer fleksibel bruk av Handelstorget. I dette arbeidet har vi derfor, gjennom brukermedvirkning og i dialog med kommunen, konkludert med å vise et forslag uten fast scene. Dette løser en del av dagens problemer, samtidig som det gjør terskelen for arrangører høyere, først og fremst økonomisk/ressursmessig. En løsning kan være en semi-permanent løsning; en tilpasset konstruksjon som kan stå oppe i sommerhalvåret, som ikke hindrer sikten og som er bedre tilpasset ønsket bruk. En slik scene må i tilfelle utarbeides i et videre prosjekt i dialog emd arrangører og kommunen. En skisse til en midlertidig transparent scene er vist nedenfor.



En scene som kan fjernes ved arrangement der den er overflødig kan oppføres som en lett konstruksjon som ikke hindrer sikt og skaper en barriere, slik dagens scene gjør. Over er vist en enkel skisse/illustrasjon av et slikt prinsipp, men en endelig sceneløsning må avkalres i videre arbeid.



VEGETASJON

Vi foreslår en strategi med beplantning og vegetasjon på Handelstorget, basert på 3 prinsipper.

Tuntreet

Midt på det øverste nivået foreslår vi et større tuntre. Treet blir et samlende vertikalt element på Torget og gir det øverste nivået en parkmessig karakter. Blader, bark og pinner fra treet kan være morsomme å leke med i vannspeilet.

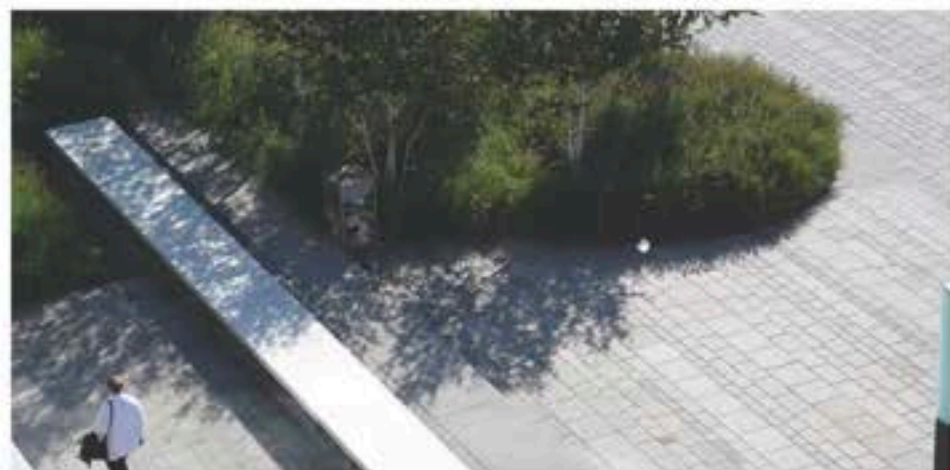
Under Handelstorget er det en stor parkeringskjeller. Trær trenger mye jord for å ha tilstrekkelige vekstvilkår, og ved å fokusere på ett tre over parkeringshuset fremfor flere mindre så er det kun 1 eller 2 parkeringsplasser som må ofres. Skien vokste opp rundt trelast og tømmeret som ble fløtet nedover Telemarkskanalen ble håndtert på de mange sagbrukene rett nedenfor Handelstorget. Tuntreet kan på den måten fortelle historien om hvordan Skien vokste fram.

Gatebeplantning

I gateløpene rundt Handelstorget er det flere trekker med beskarne trær. Når man kommer til Handelstorget stopper disse rekkene opp. Ved å la disse trekkene fortsette også over Handelstorget bindes byen sammen og vi tilfører byrommet vegetasjon og grønne kvaliteter på en naturlig måte.

Henrik Ibsens gate

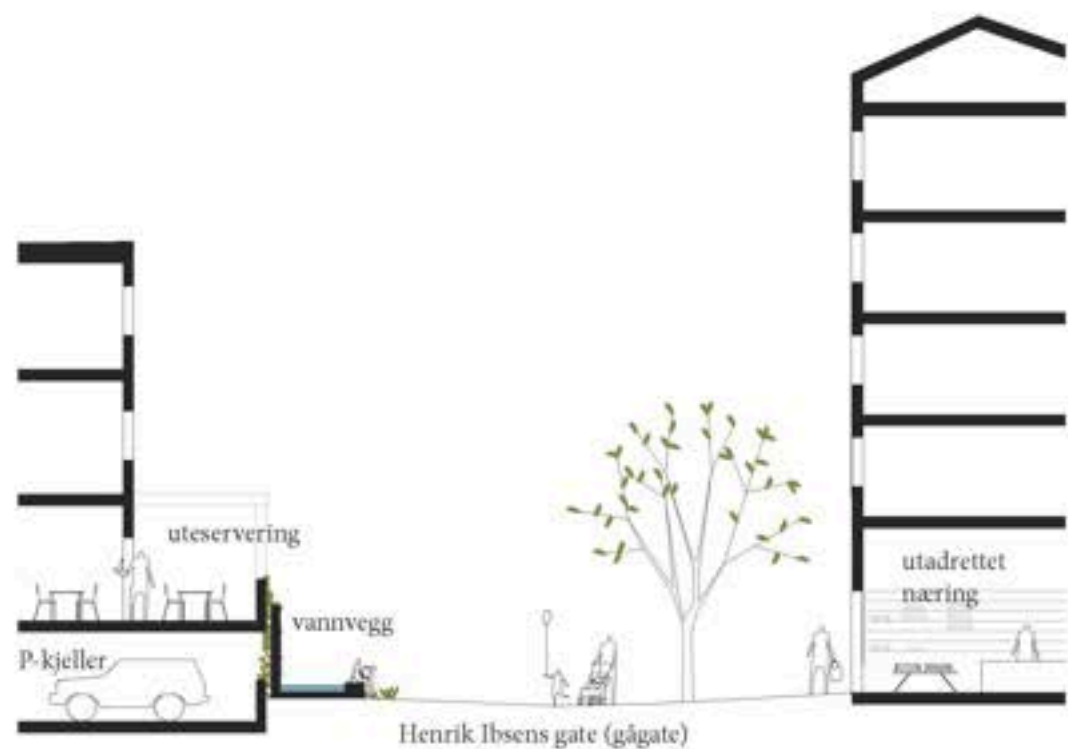
I nederste del av Henrik Ibsens gate er det i dag en parkeringskjeller som er fasaden ut mot gateløpet. Denne fasaden bidrar lite til byliv og attraktivitet i byrommet. Vi foreslår at den eksisterende vannveggen som i dag ligger på Torget flyttes hit og blir en del av en hyggelig parksituasjon nedover Henrik Ibsens gate ned mot Bryggevatnet. I tilknytning til vannveggen kan også mer beplantning og åpen overvannshåndtering bidra til en hyggelig situasjon.



VANN

Vi foreslår et vannspeil som rekreativt og estetisk element på Torgflata. Det kan være fint å sitte rundt vannspeilet, og morsomt for barn å leke med/i det grunne vannet. Vannspeilet bør være grunt slik at det enkelt kan tømmes for å gi plass til arrangement.

I nederste del av Henrik Ibsens gate foreslår vi en liten park med overvannshåndtering som rekreativt element i gateløpet. Den eksisterende vannveggen flyttes hit og blir en fin benk i gateløpet, samtidig som den skjermer mot parkeringshuset.



Snitt A



ETT TORG - FIRE BYROM

I dag er Handelstorget et todelt byrom med et øvre og et nedre nivå, med en stor barriere imellom de to nivåene.

Vannveggen som er tenkt som et dekorativt element gjør at det nederste nivået oppnår dårlig kontakt med resten av byrommet. I illustrasjonsplanen er det tatt sikte på å dele opp byrommet i flere soner for en god og fleksibel bruk, men med vekt på at disse sonene i byrommet glir godt over i hverandre og også oppleves som ett større byrom. Dette gjør at det nye Handelstorget vil oppleves åpnere og luftigere.



MØBLERING

Handelstorget skal møbleres på en måte som legger til rette for en fleksibel bruk, samtidig som det er flere hyggelige steder å sitte også utenfor spesielle arrangement.

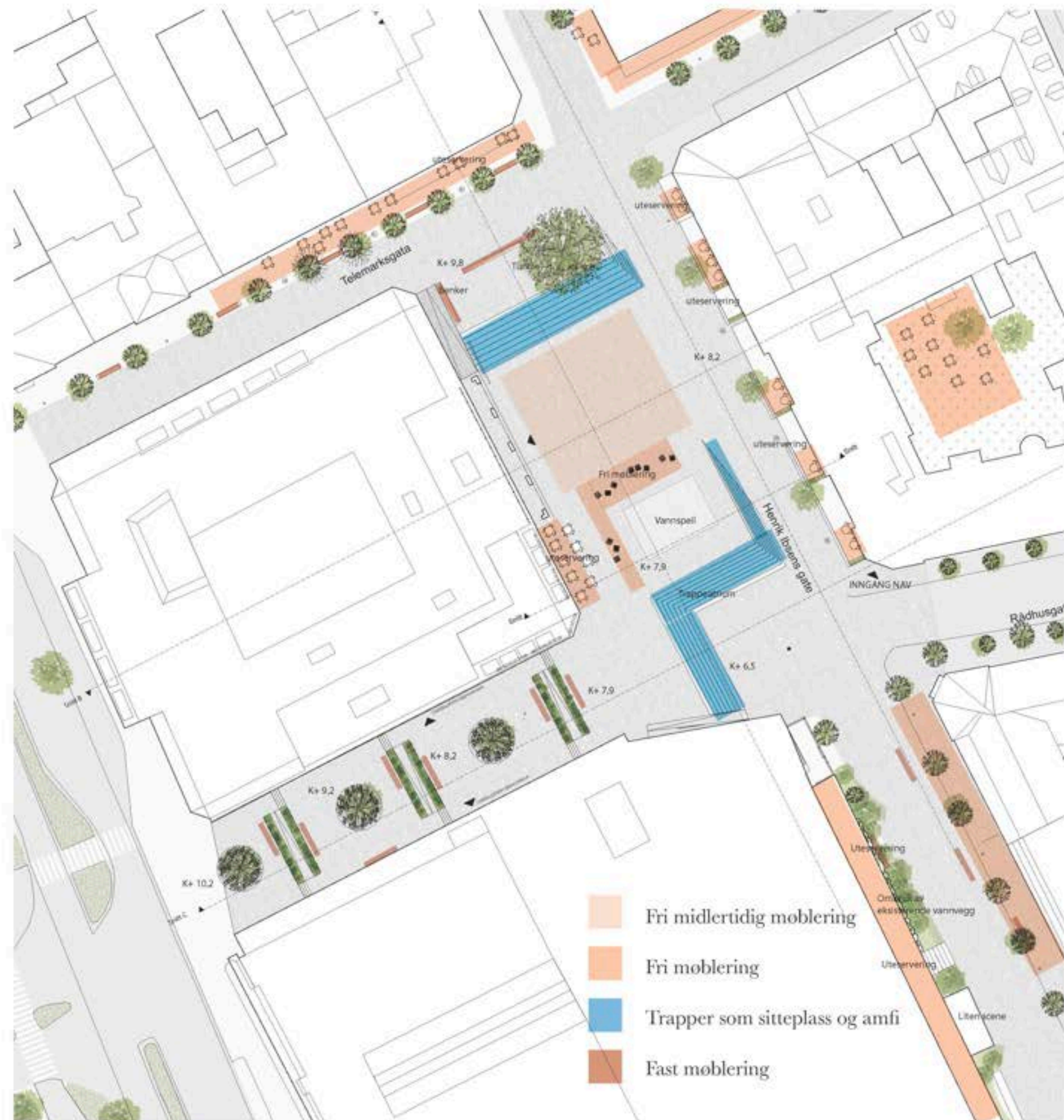
Vi foreslår både fast møblering i form av benker, og en løs møblering i form av lettere stålmøblement i form av stoler for bespisning, loungestoler og bord.

I tillegg til fast og løs møblering kan trappene utformres med tanke på å være gode å sitte i både for et kort uplanlagt møte eller som amfi ved arrangement.

Fri møblering kan brukes på hele torgflaten enten ved spesielle arrangement eller i korte perioder. Midt på torgflaten kan det f.eks. være uteservering i gitte perioder.

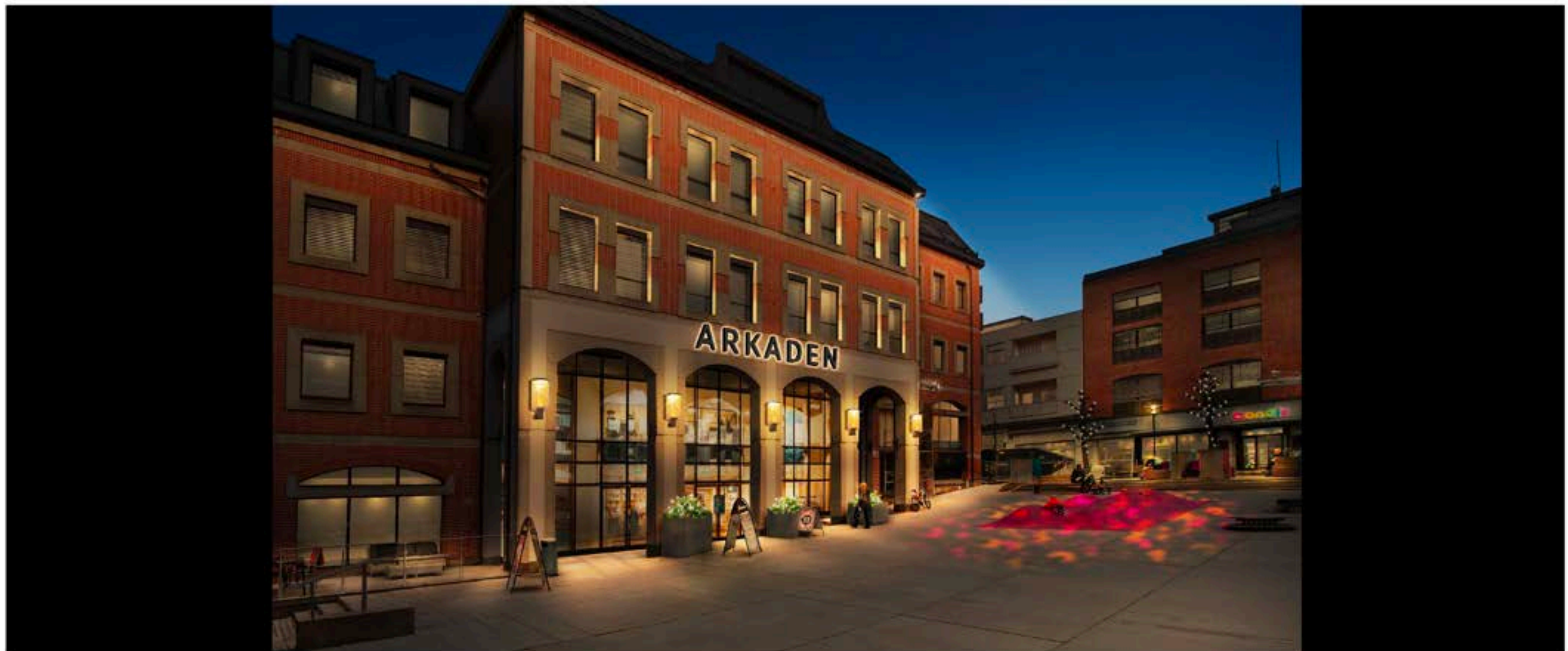
En mer permanent fri møblering skjer i hovedsak i forbindelse med uteservering langs fasadene i randsonen rundt Handelstorget, i tillegg til ukommersielle sitteplasser rundt vannspeilet.

Faste benker er foreslått i gateløp, den nye passasjen og på det øverste nivået av torgflaten.



LYSKONSEPT

V2 / Oktober 2021



Handelstorget, Skien

Konseptkart



Hovedakse

- Forbindelse fra kirken til fjorden



Tverrgående gater

- Styrke kvartalsstruktur og orientering mot Handelstorget



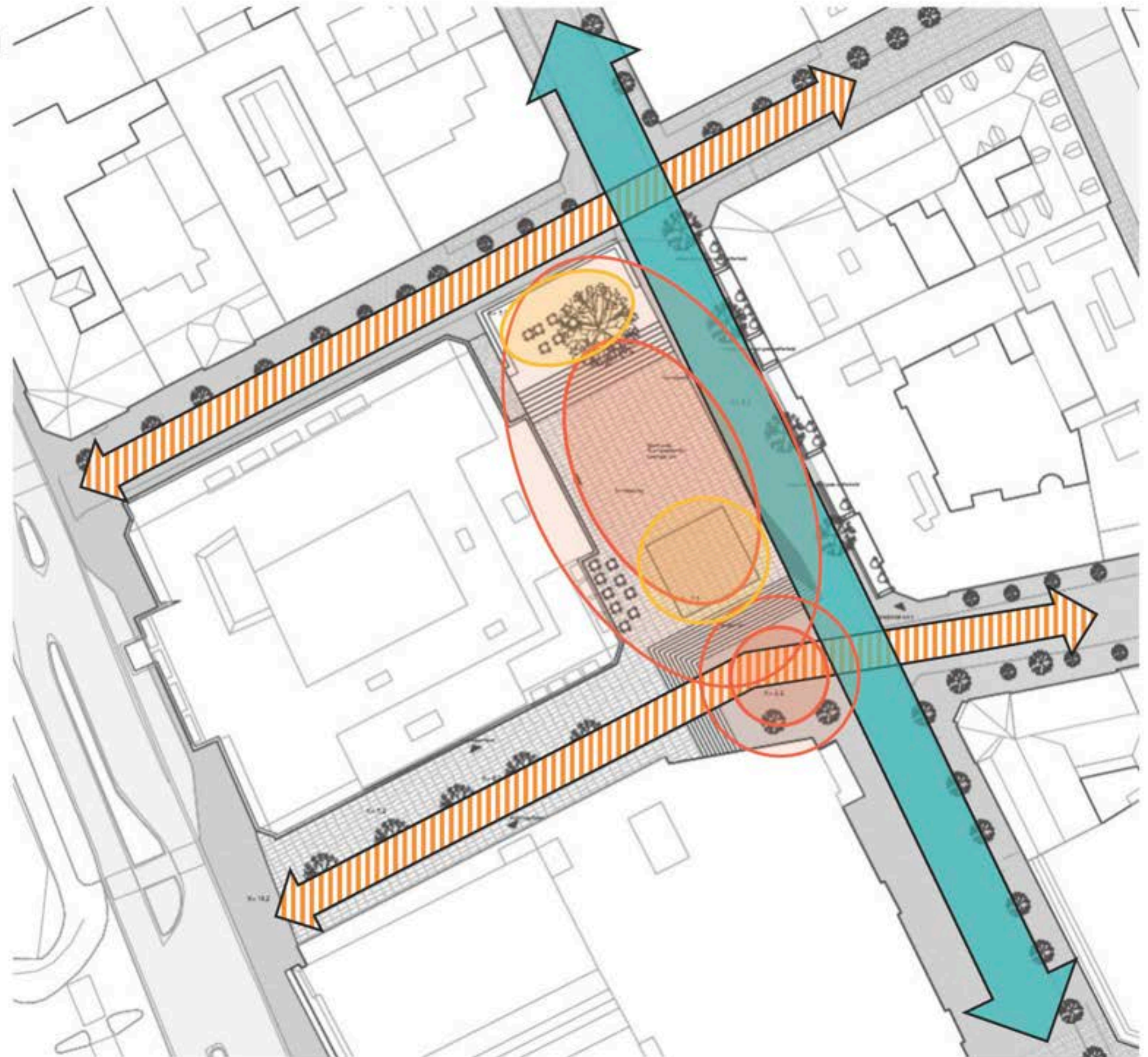
Plassen

- Ramme inn plassen og skape hyggelig atmosfære



Spesiale elementer

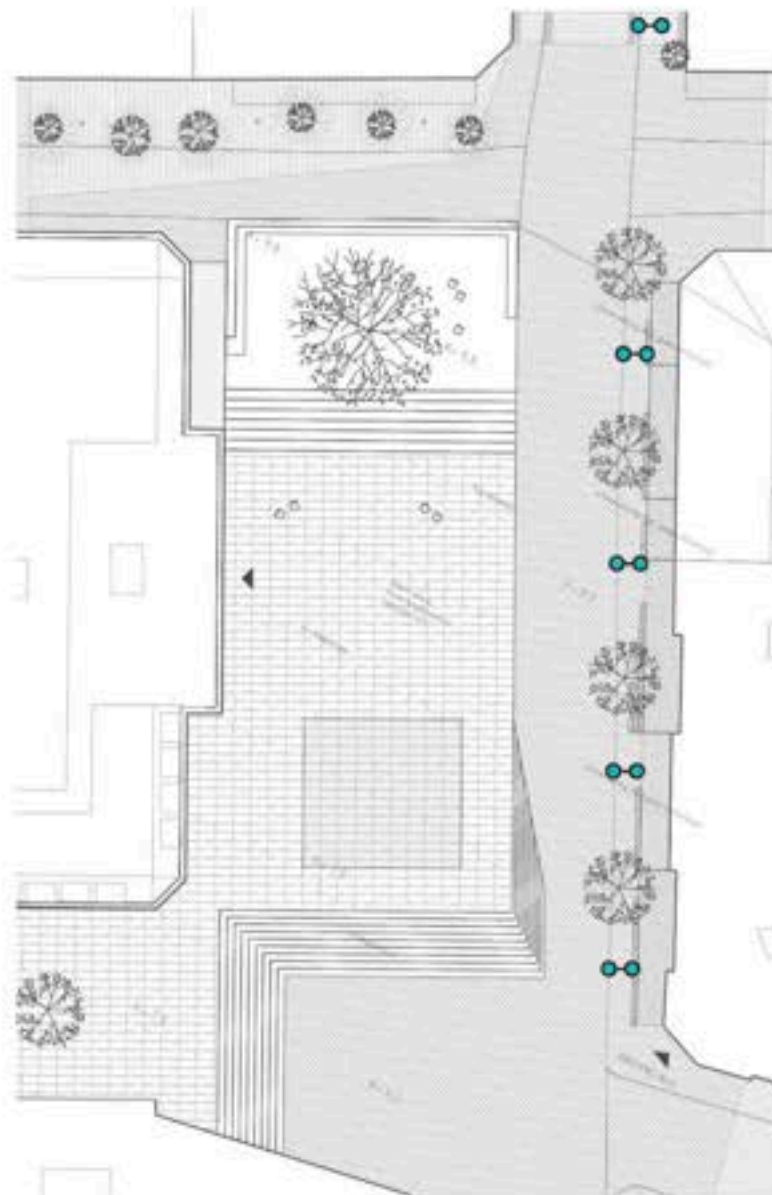
- Åpne plassen mot det midte platået og skape opplevelse



Hovedgate

Eksisterende belysning

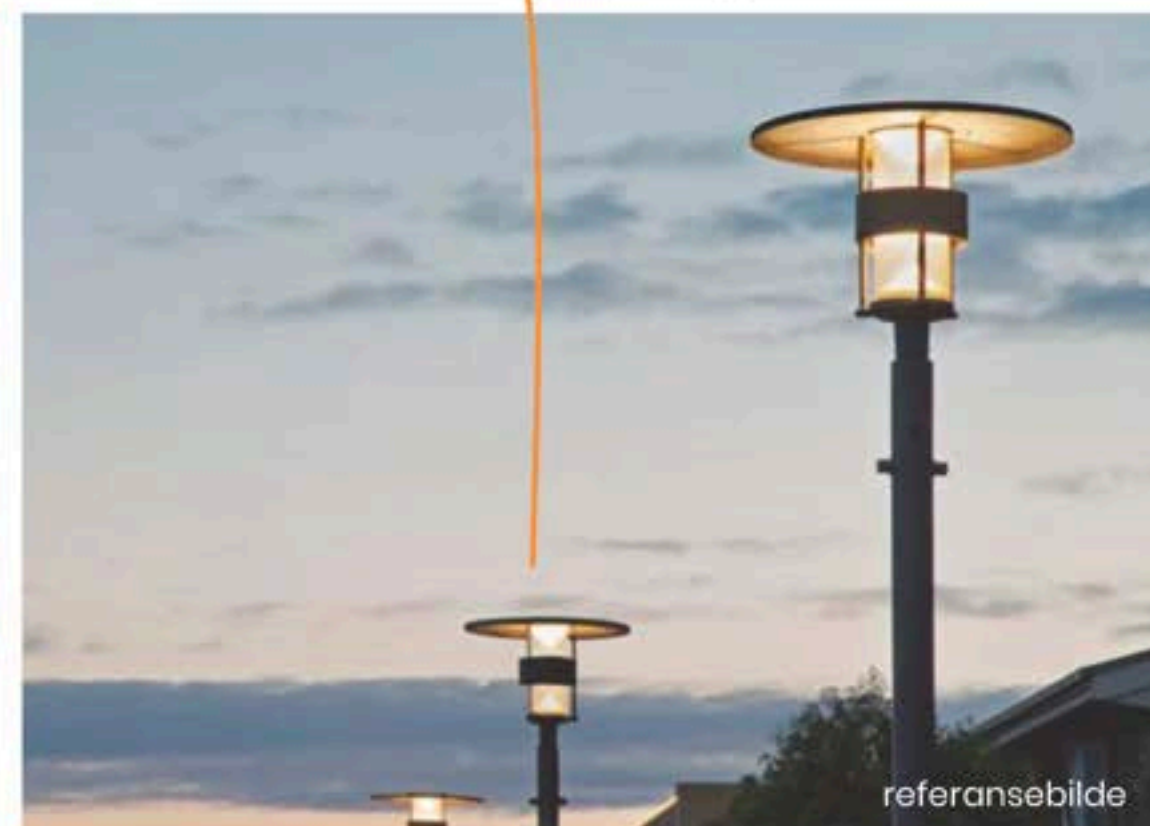
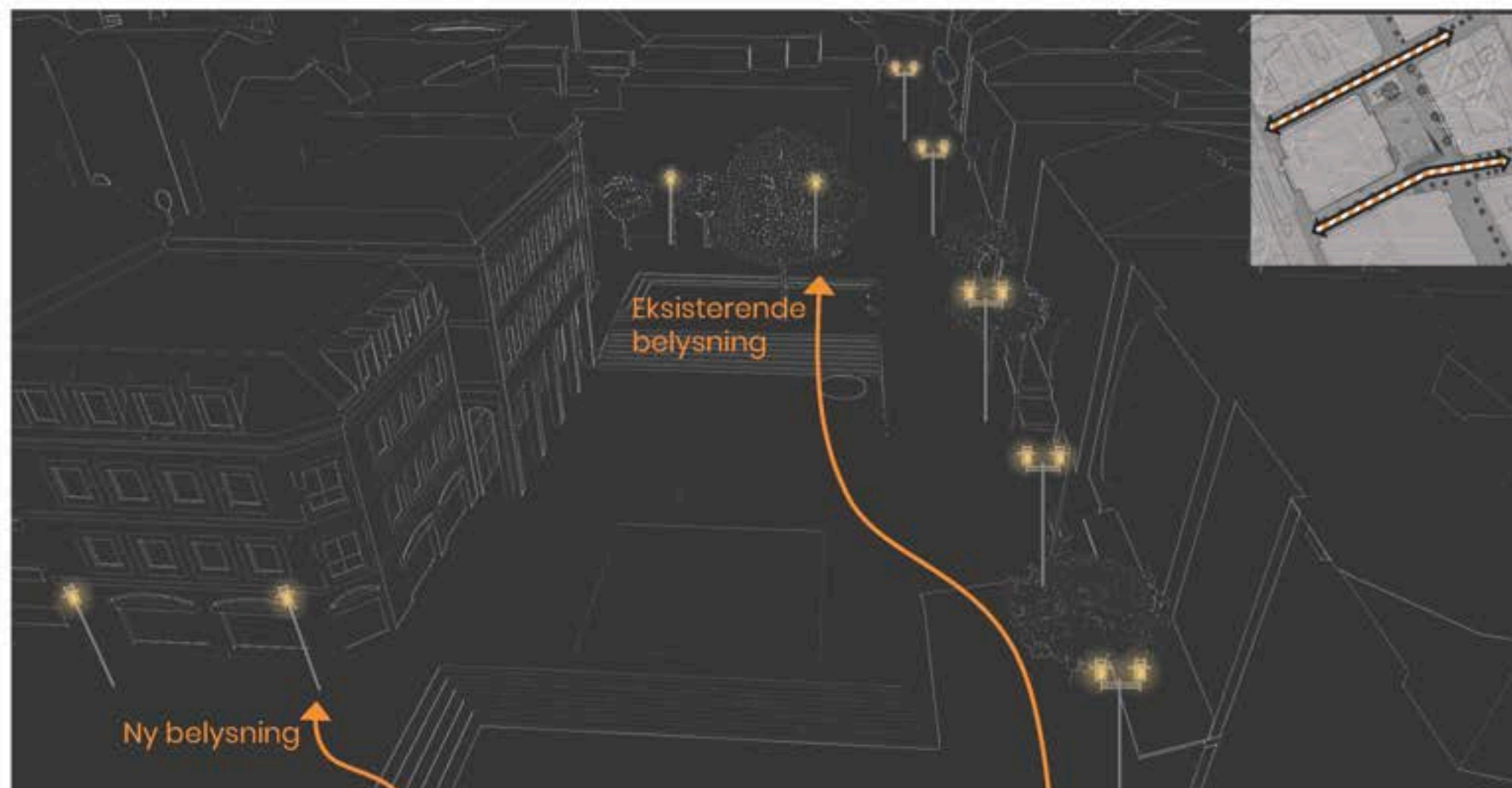
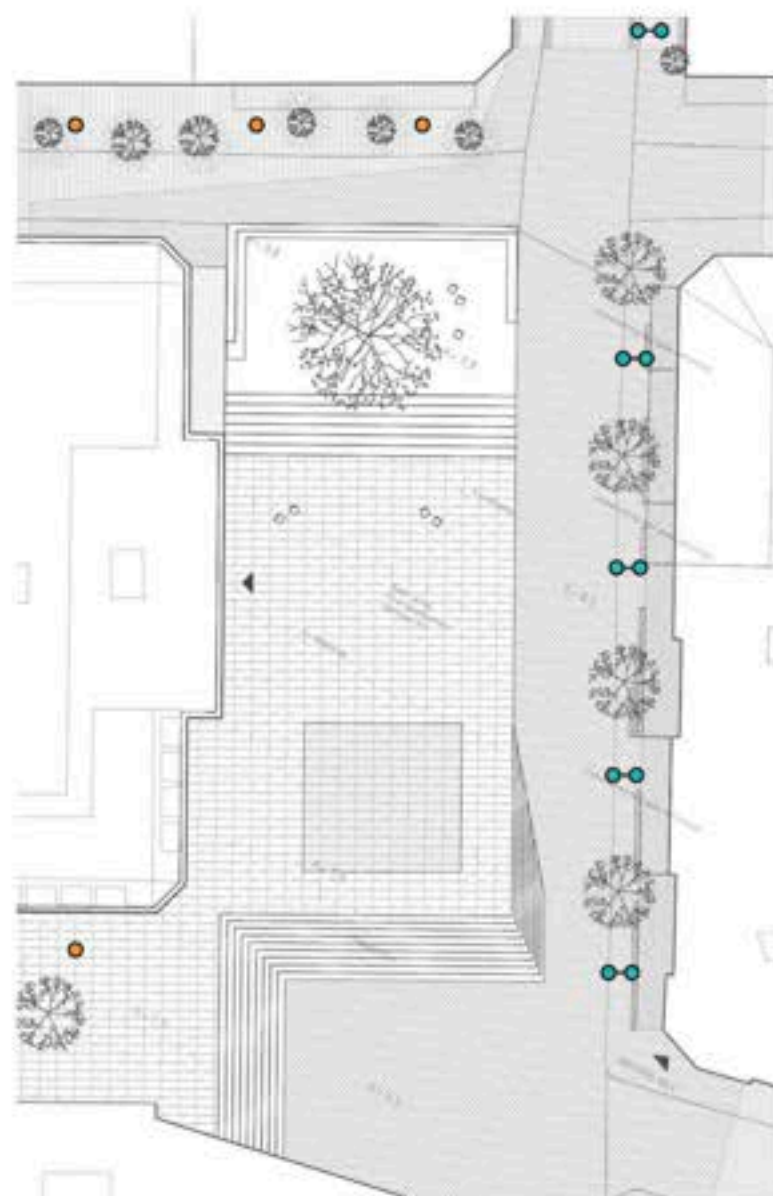
Henrik Ibsensgt har dobbeltarmet
Albertslund som nylig har fått ny
lyskilde.
Disse beholdes.



Tverrgående gater

Eksisterende og ny belysning

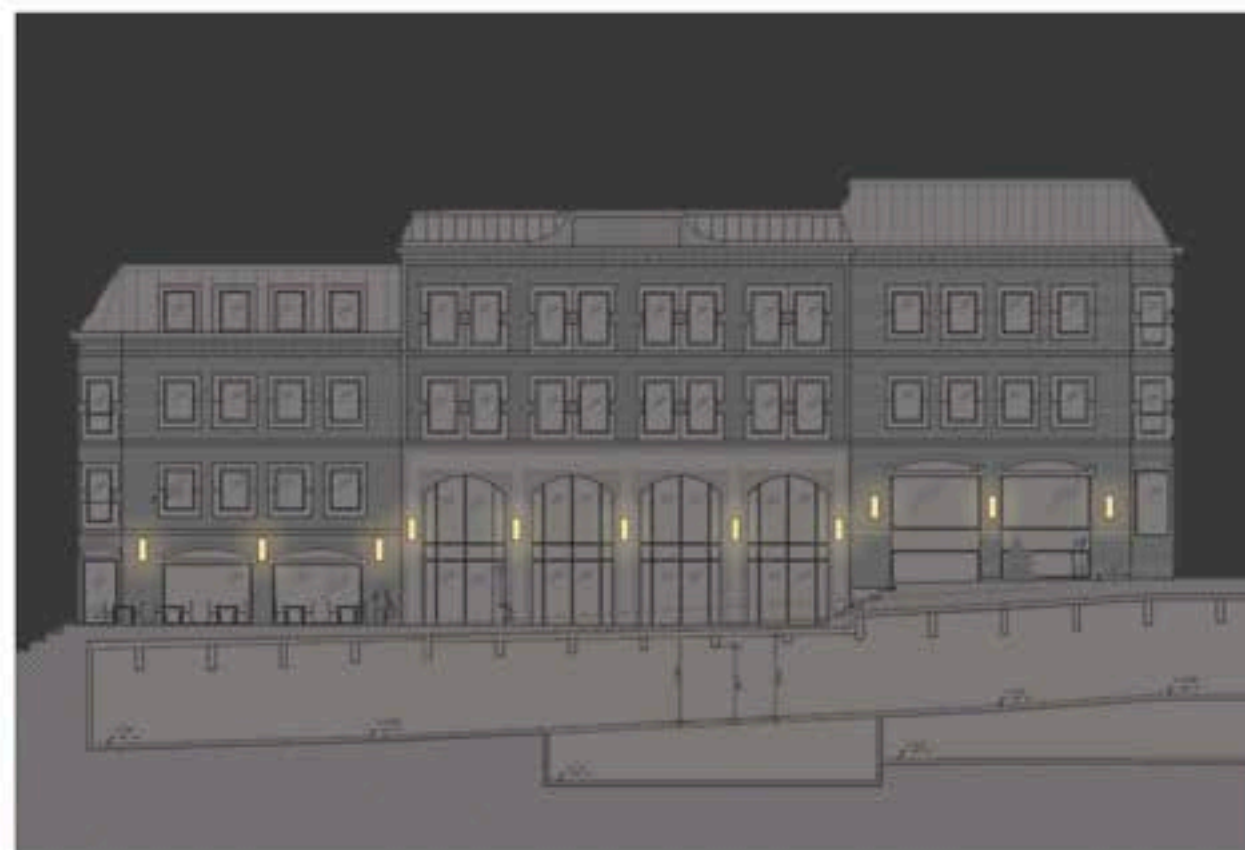
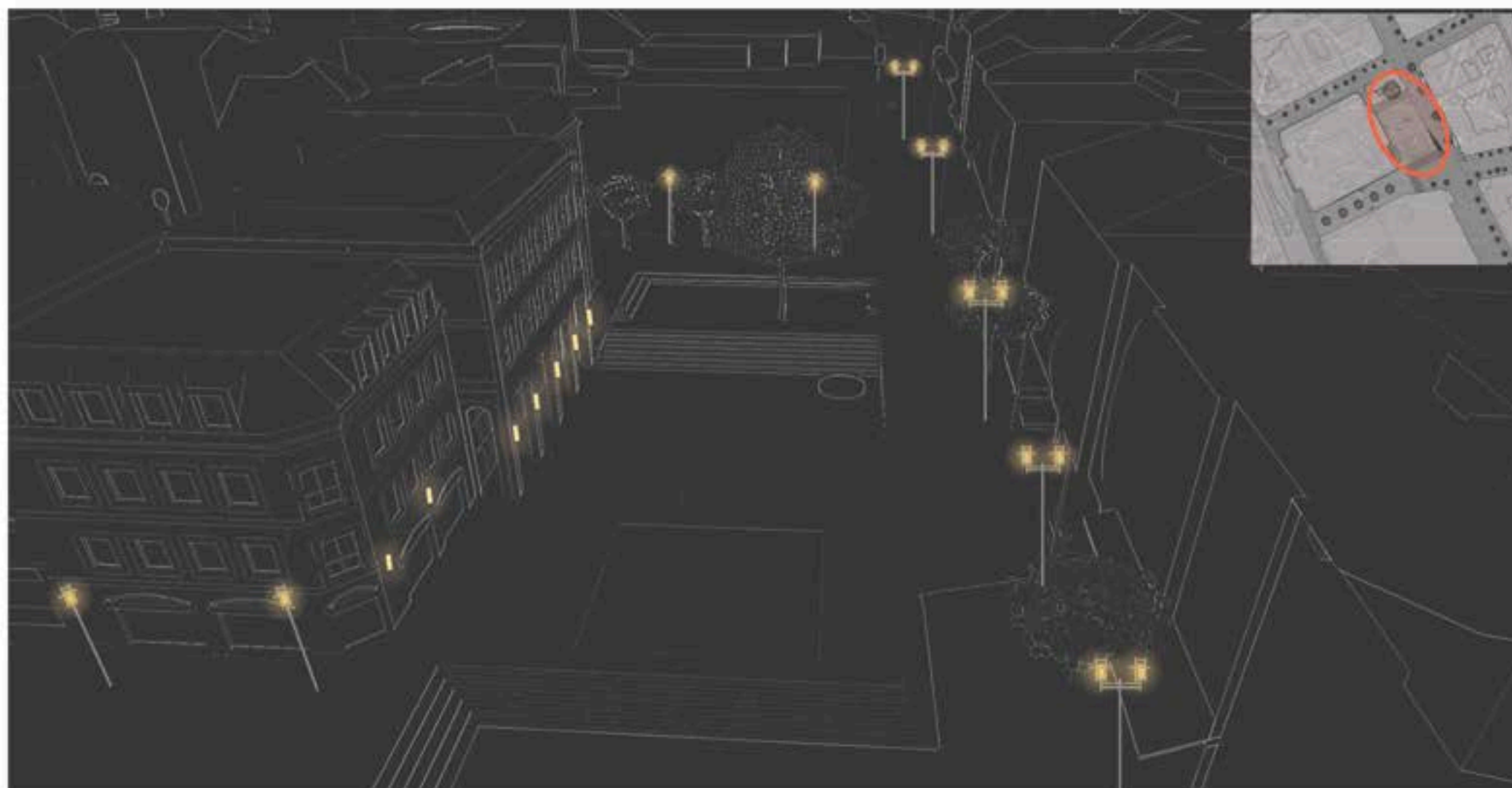
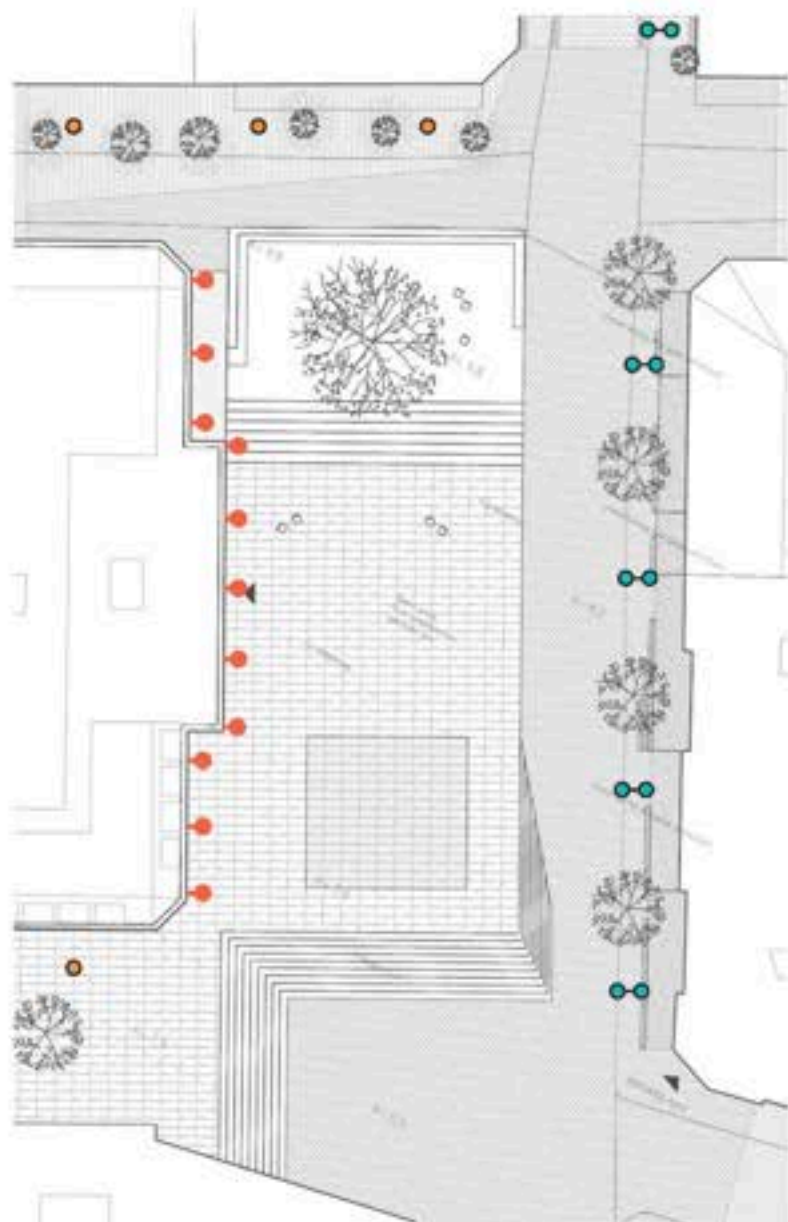
Telemarksgata har enkel Albertslund med ny lyskilde som beholdes. Forlengelsen av Rådhusgata får ny glødende armatur som både skaper atmosfære og har god teknisk belysning.



Plassen

Innramming

På de neste sidene utforskes ulike tilnæringer for å innlemme mer belysning for Handelstorget. For å ramme inn plassen i et helhetlig grep er det mulig å montere glødende armaturer på fasaden. Disse skaper atmosfære og komplimenterer gatebelysning.

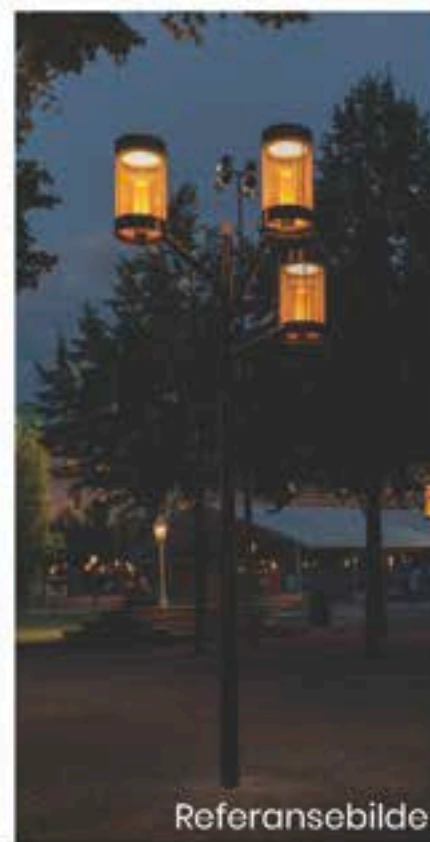
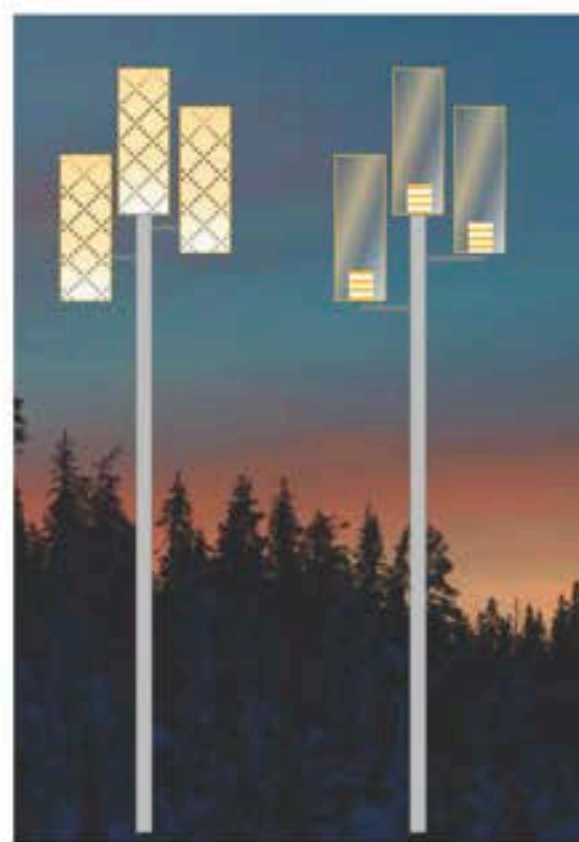
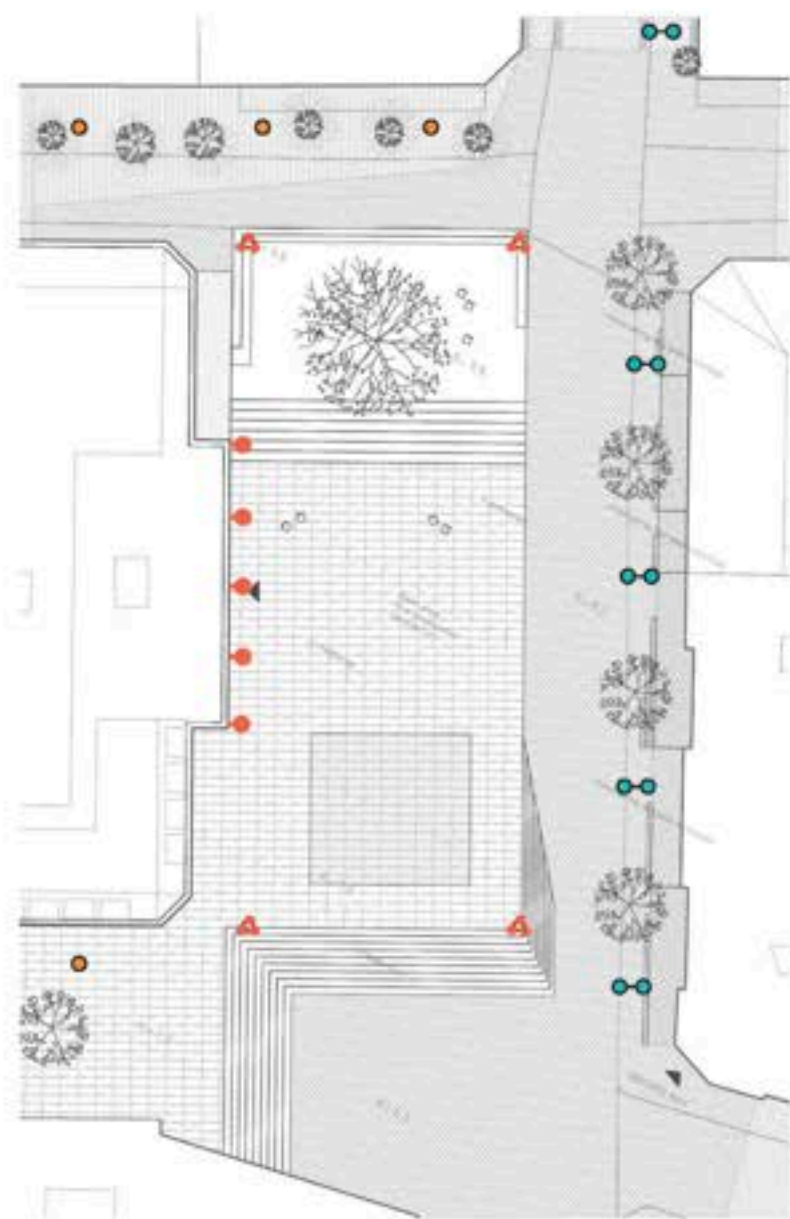


Referansebilde: Stockholm, Sweden

Plassen

Dekorativ mast

En annen variant er å ramme inn plassen ytterligere med flotte dekorative flerarmete master. I denne skissen er de plassert i hvert hjørne av plassen for å ikke være i veien.



Referansebilde

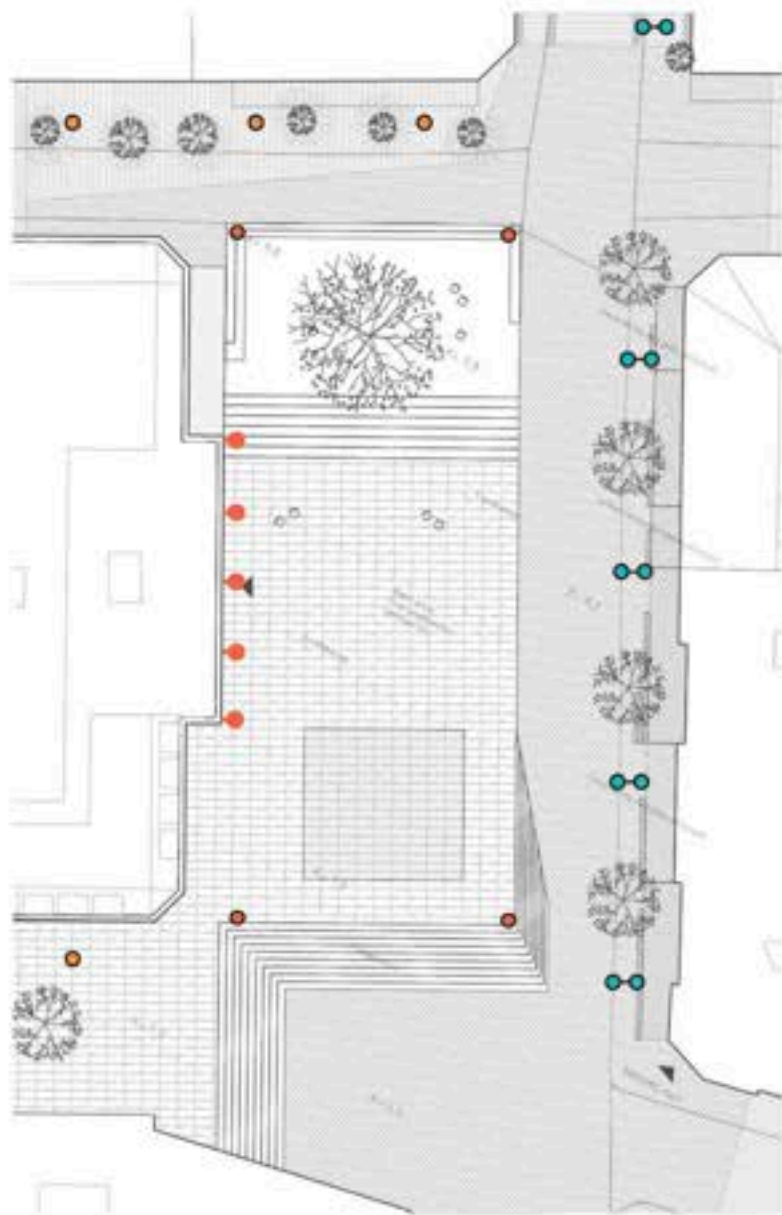


Referansebilde: Tøyen torg, Oslo /ZNSK

Plassen

Teknisk mast

Teknisk mast i hvert hjørne vil kunne ivareta lys for trapper, ramper og plass. Lys i trappene er nødvendig for universell utforming. Søyleformet mast med integrerte lyskilde vil i tillegg kunne benyttes som fasadebelysning.



Referansebilde: Wessels plass, Oslo

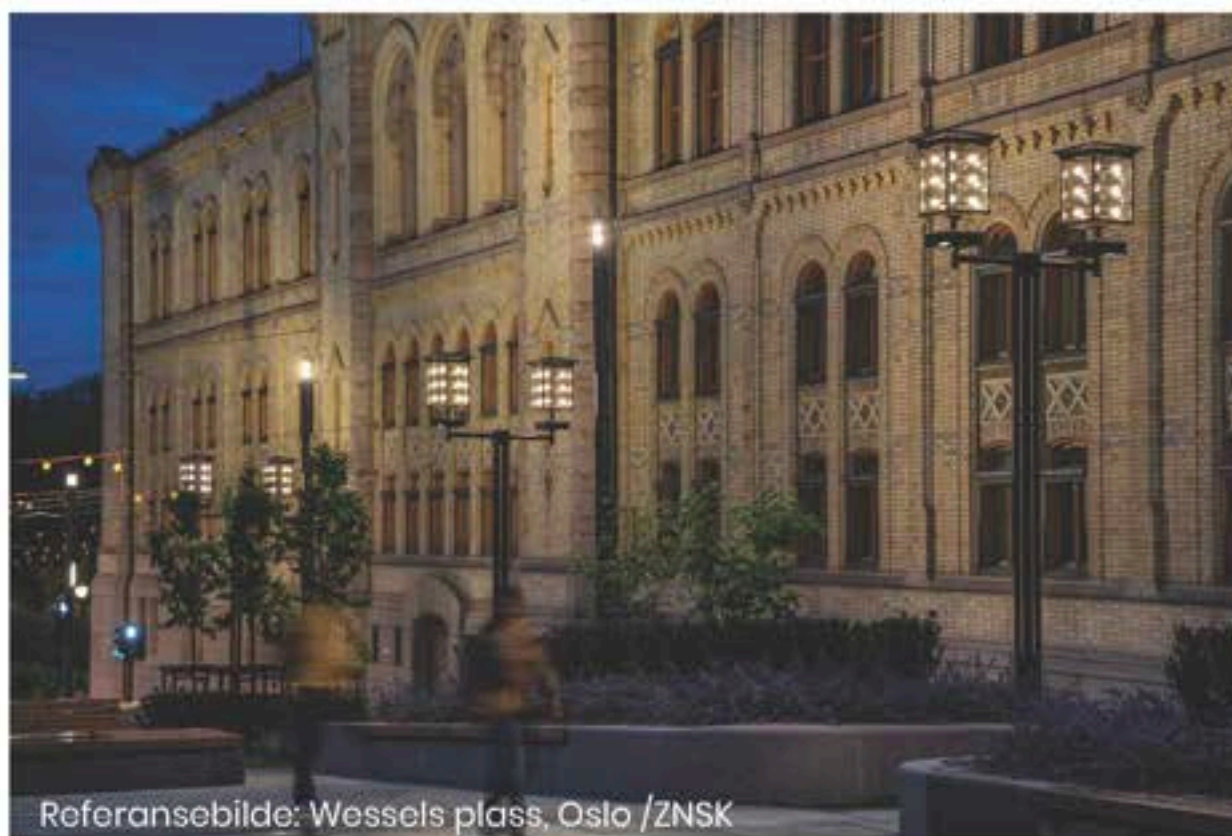
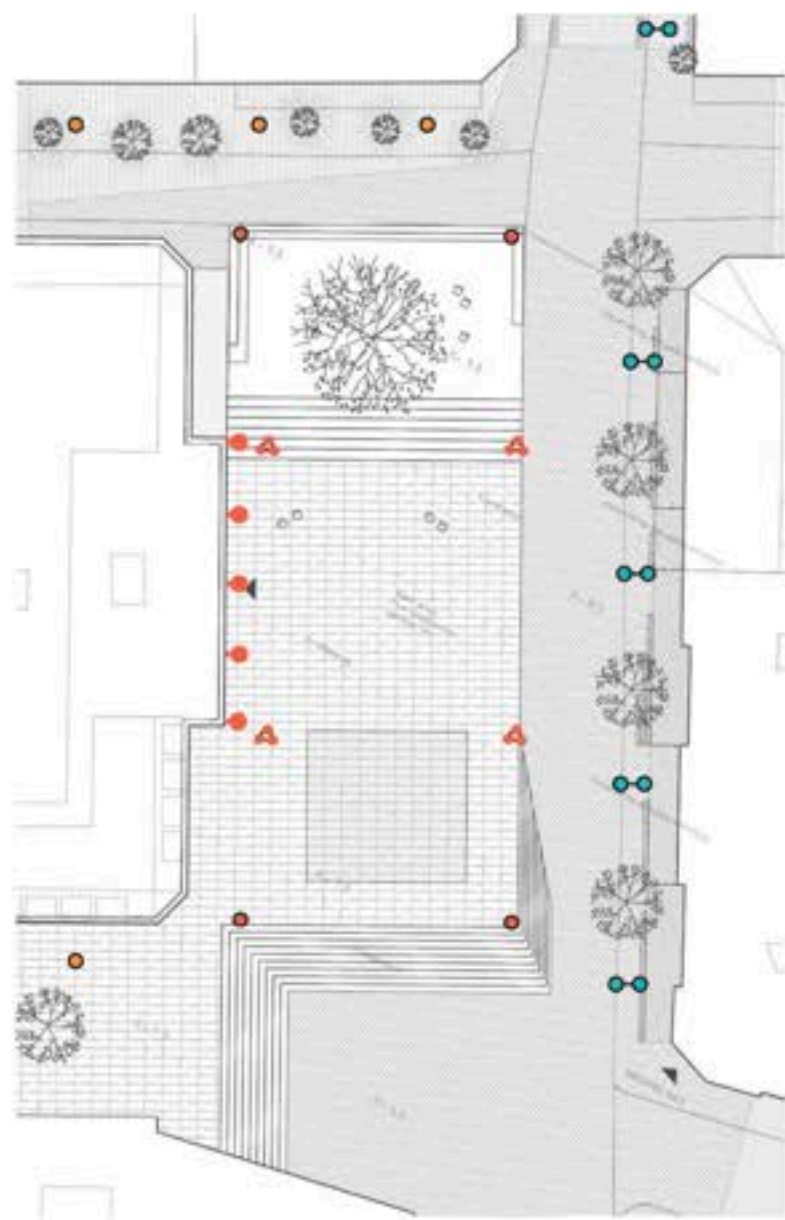
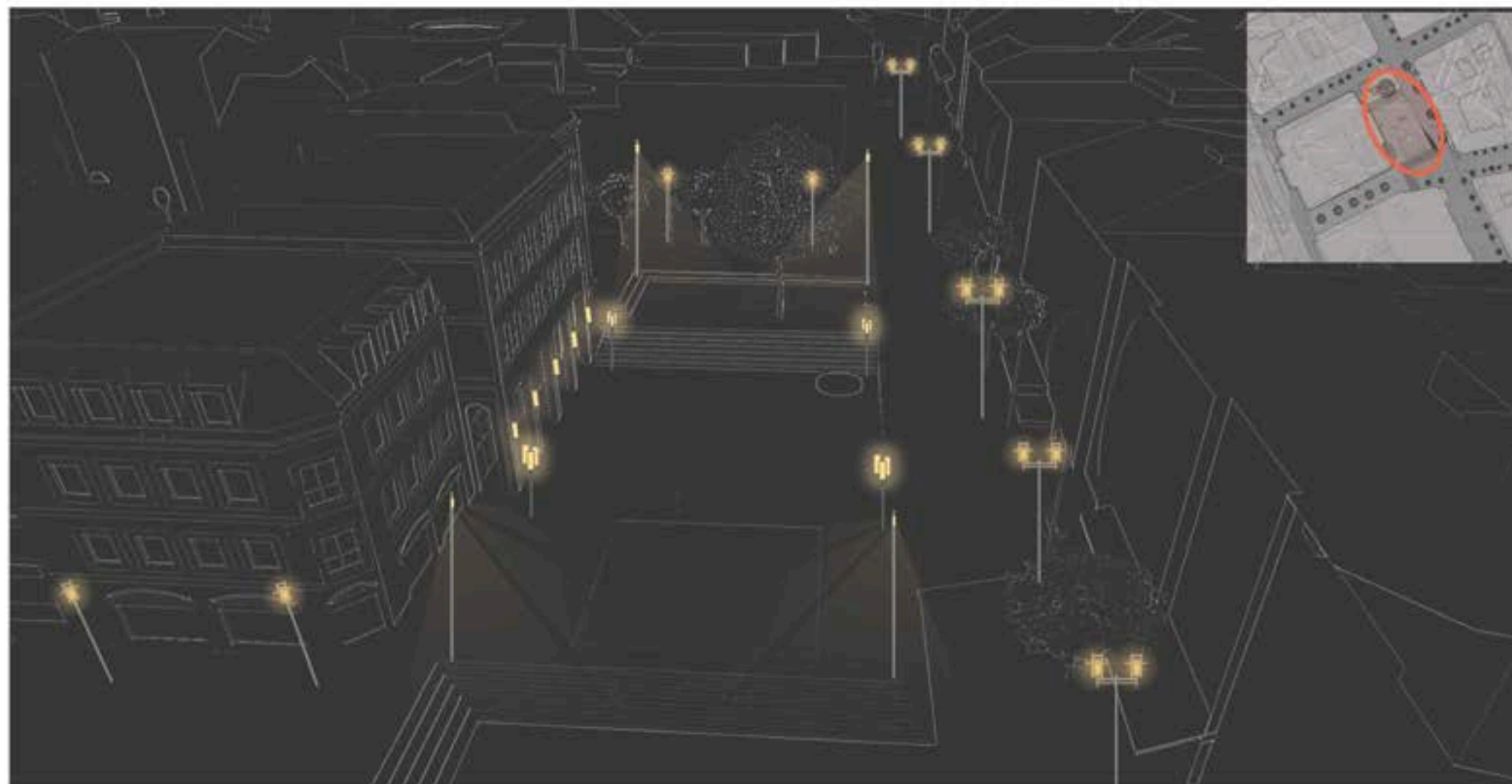


Referansebilde

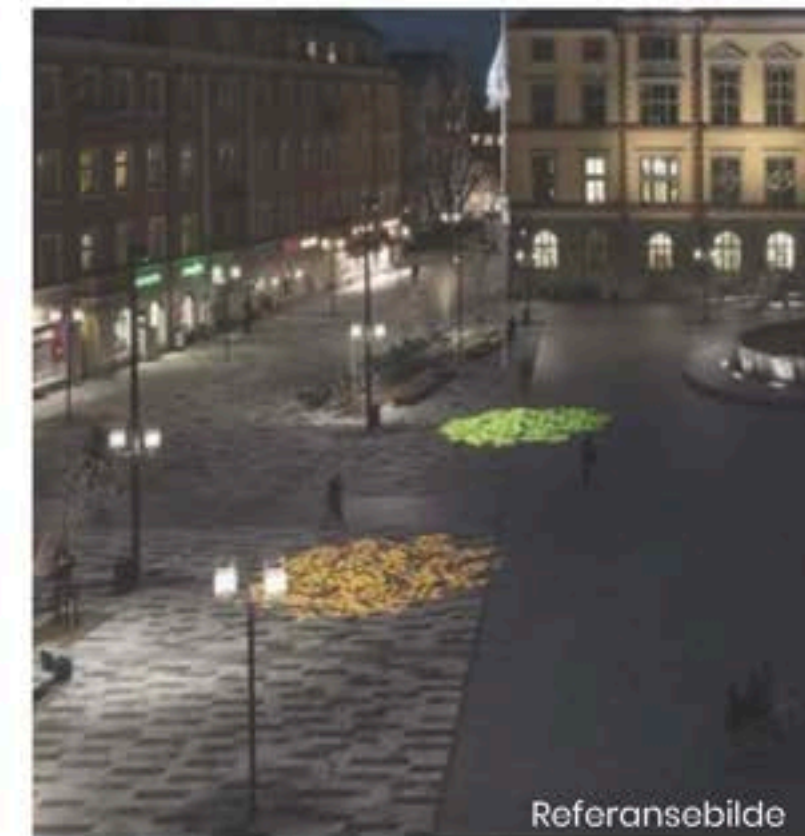
Plassen

Kombinasjon

Denne løsningen viser en kombinasjon av teknisk og dekorativ mast.



Referansebilde: Wessels plass, Oslo /ZNSK



Referansebilde

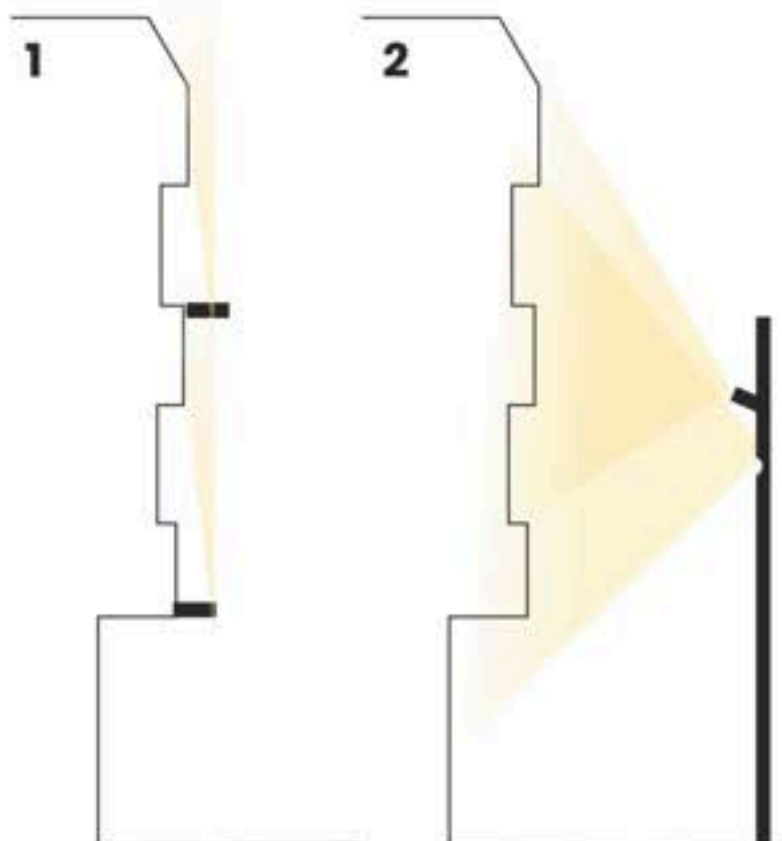
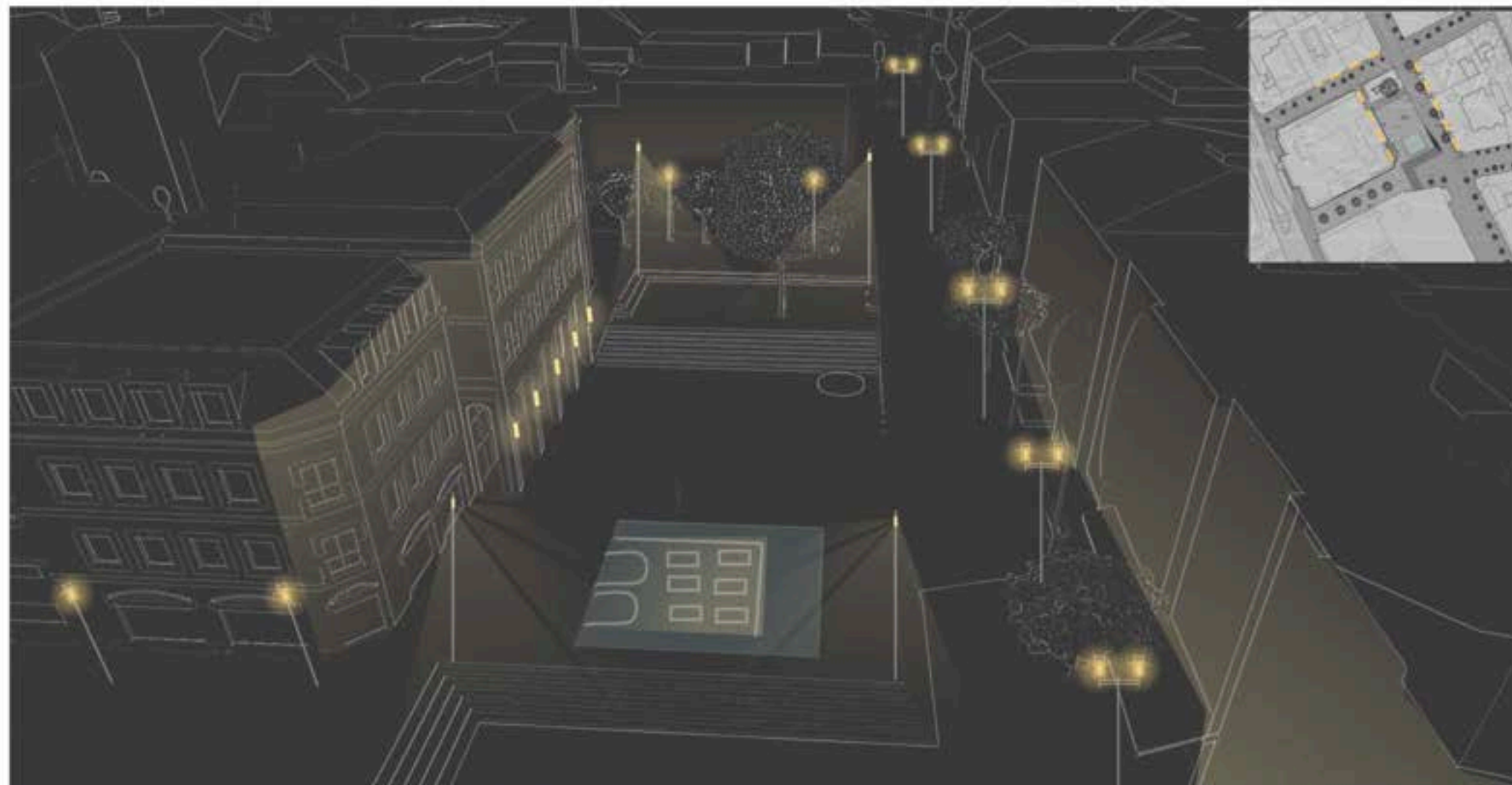
Fasadebelysning

Ulike teknikker

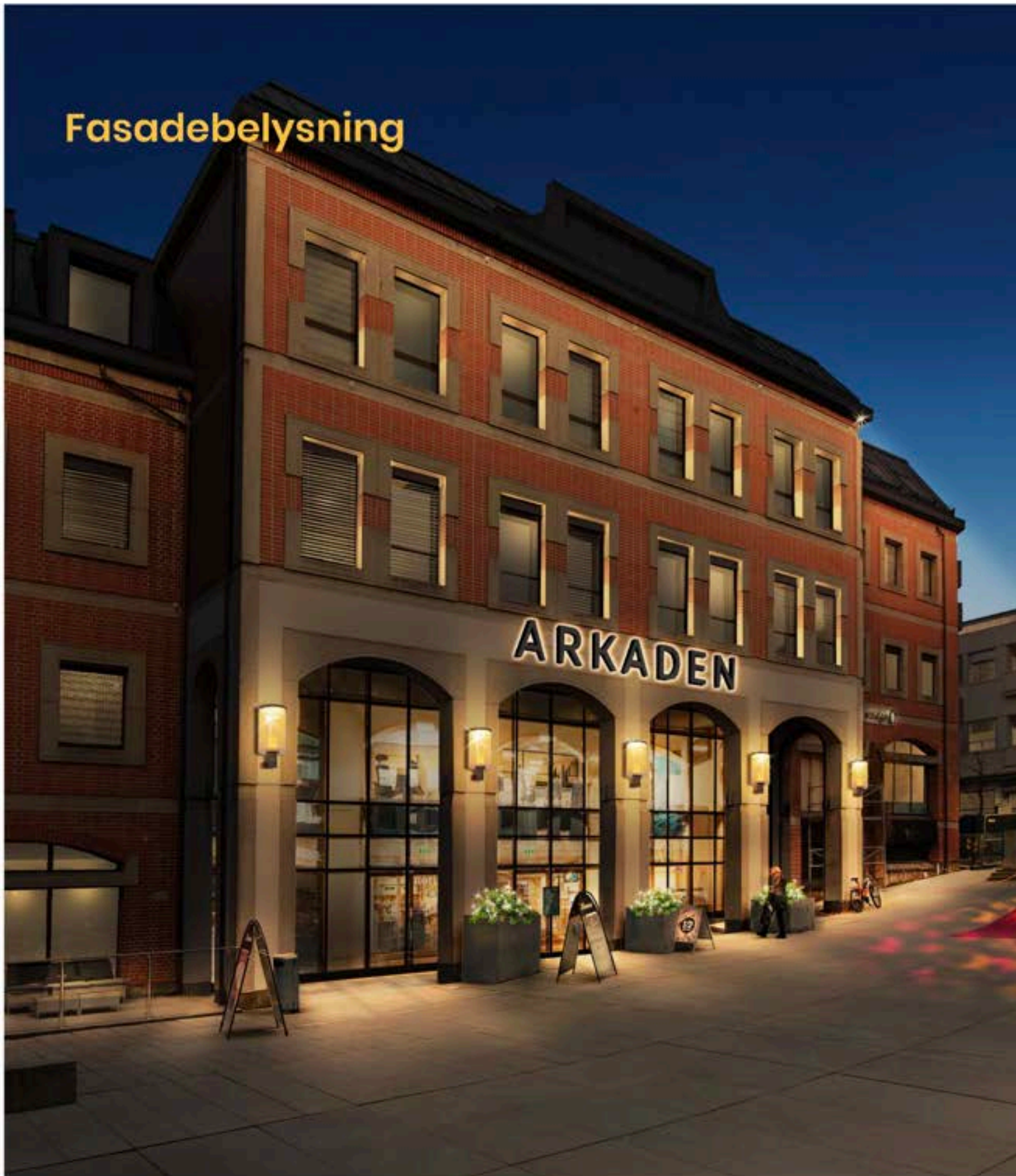
Applisert - Fasademontert belysning. Fremhever struktur og detaljer. Må evalueres mht til innfesting, helhetsinntrykk og lysforurensing

Projisert - Høye master med integrerte spesialarmaturer for fasadebelysning. Må evalueres mht til blending.

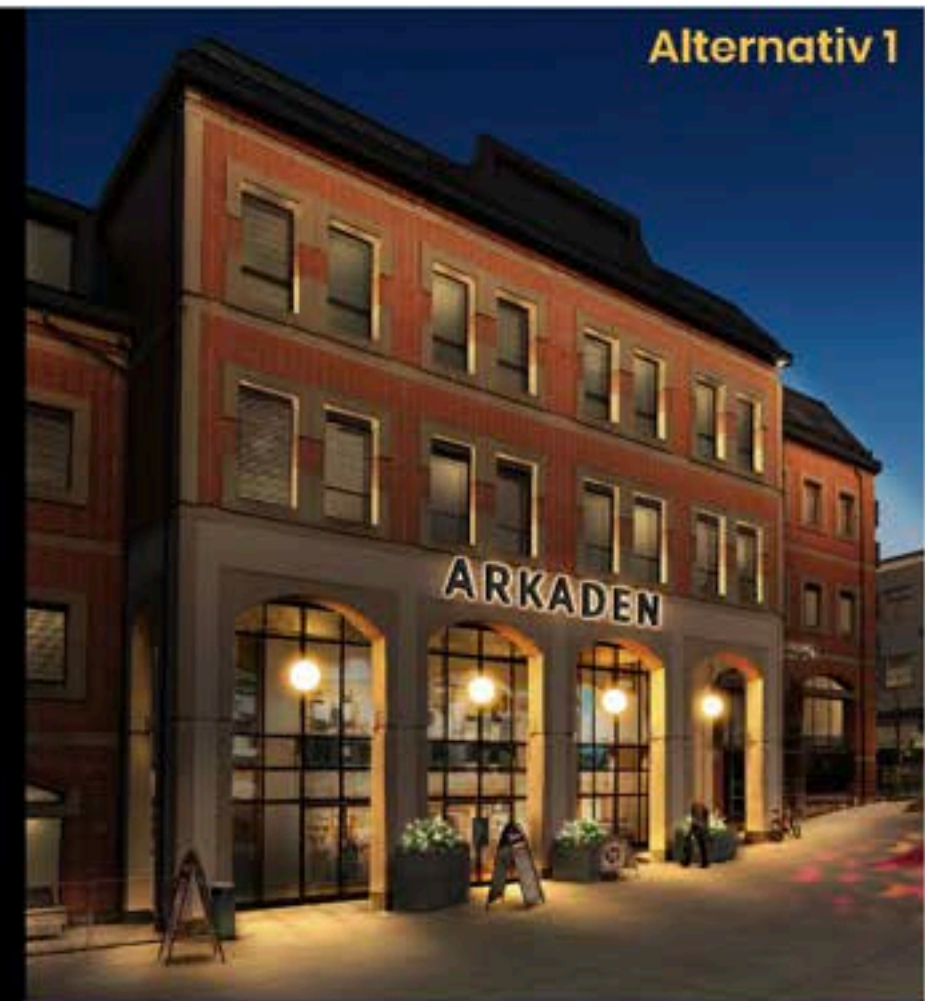
Se eksempel neste side på visulisering av applisert fasadebelysning.



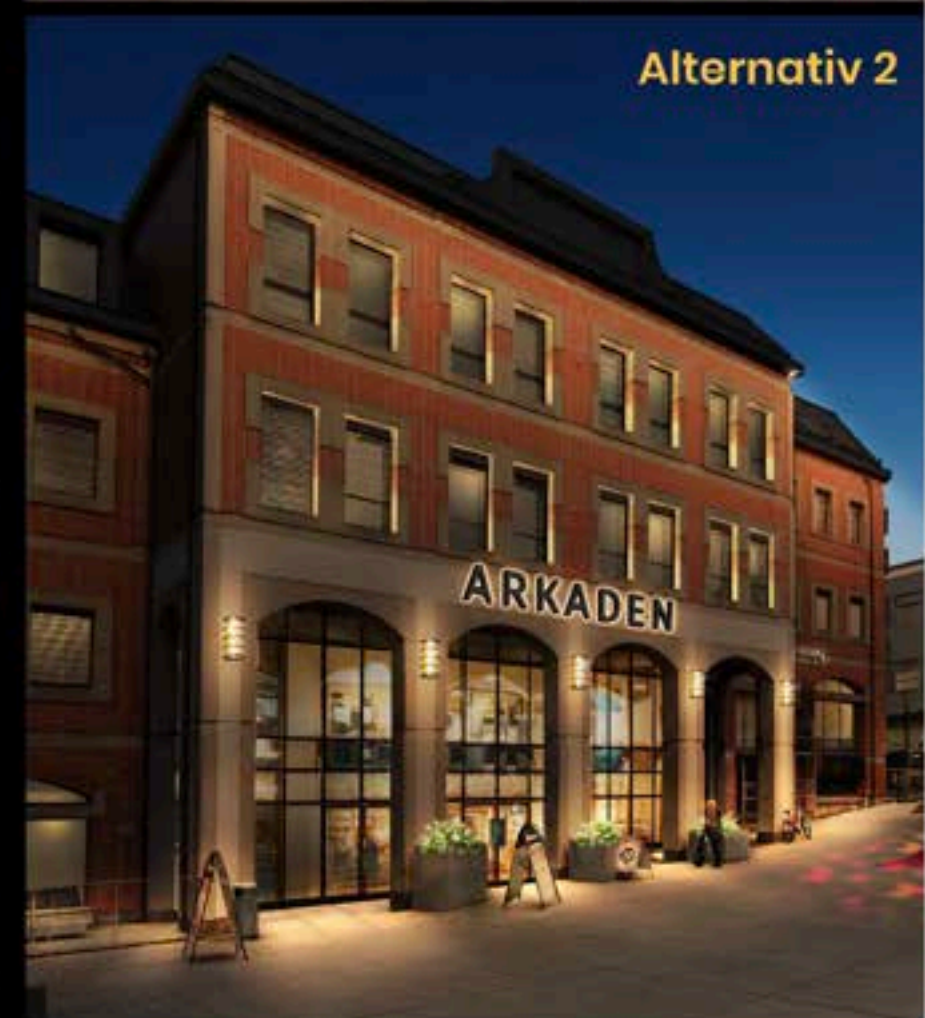
Fasadebelysning



Alternativ 1



Alternativ 2

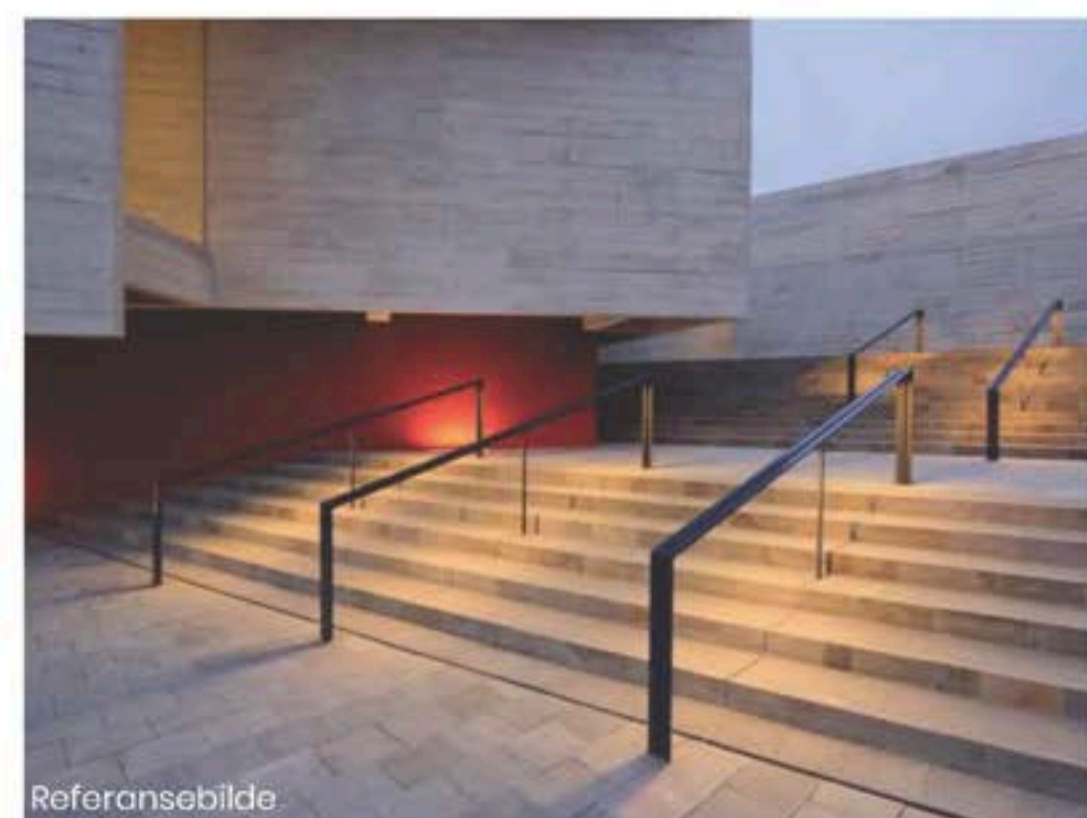
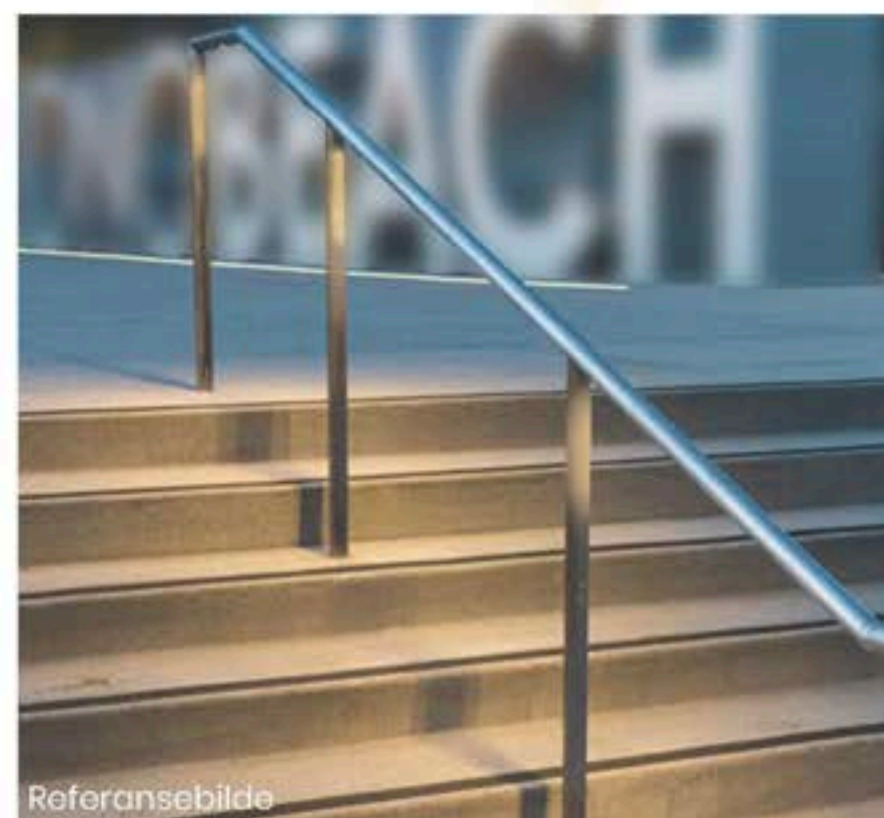
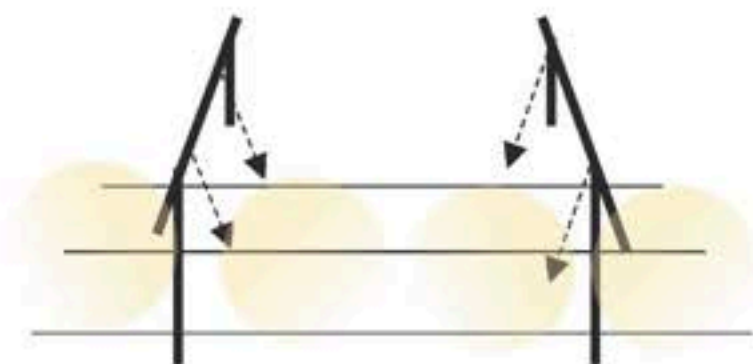


Trapper

Universell utforming

Håndløper

Ledlinje eller led-punkt kan integreres håndløper. Gir lys direkte på trappetrinn og fungerer godt for UU.

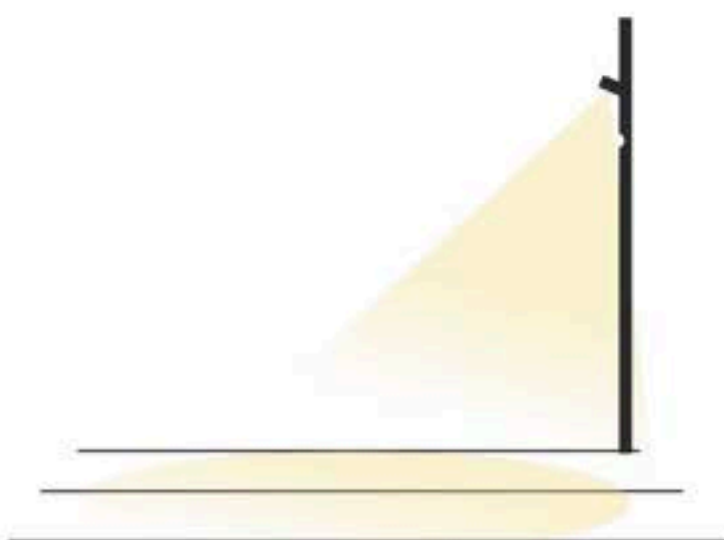
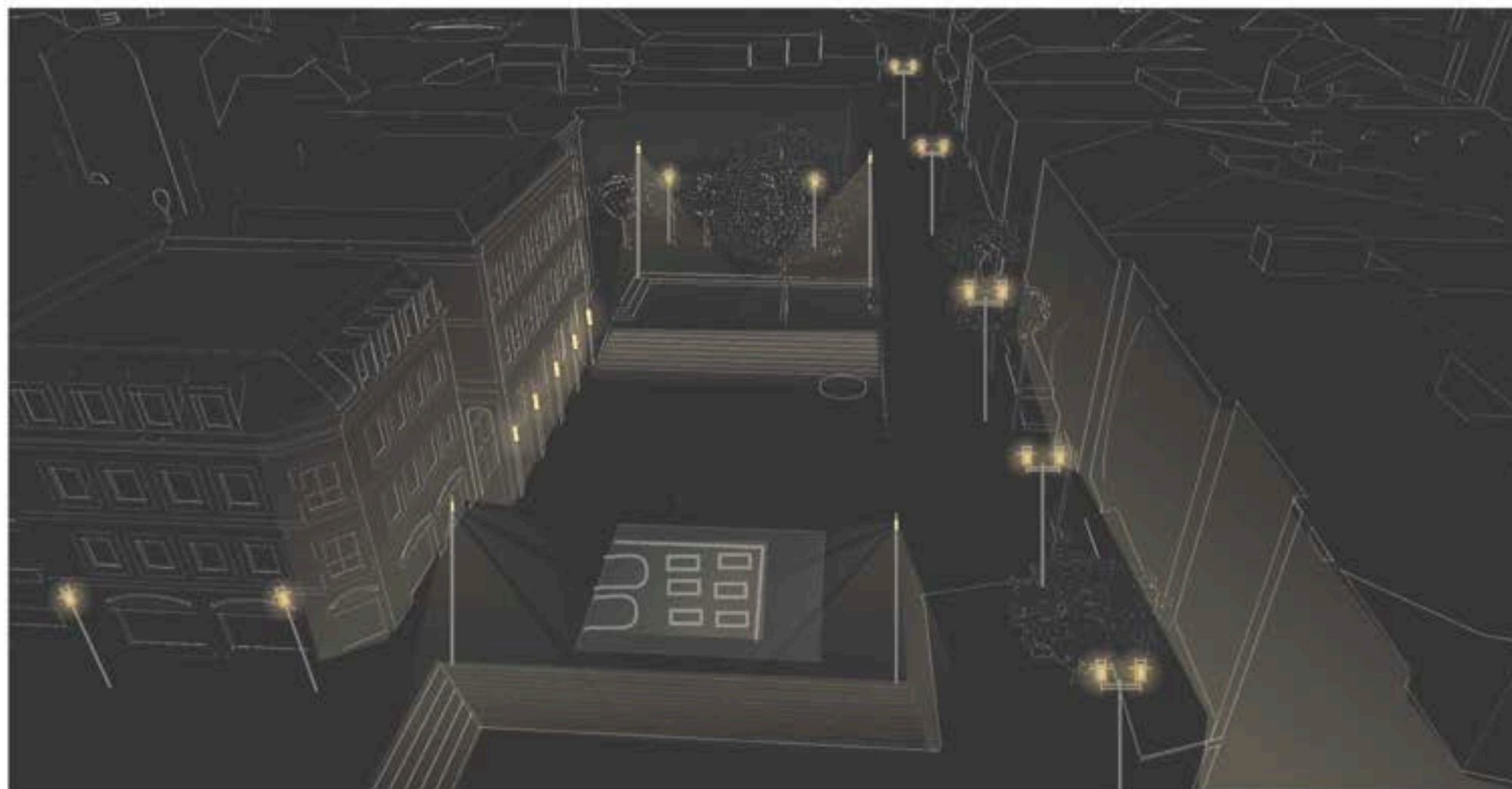


Trapper

Universell utforming

Avskjermet teknisk funksjonsbelysning integrert i dekorativ mast eller i teknisk mast.

Lys på trappetrinn kan også komme fra mast for å minimere antall håndløpere.



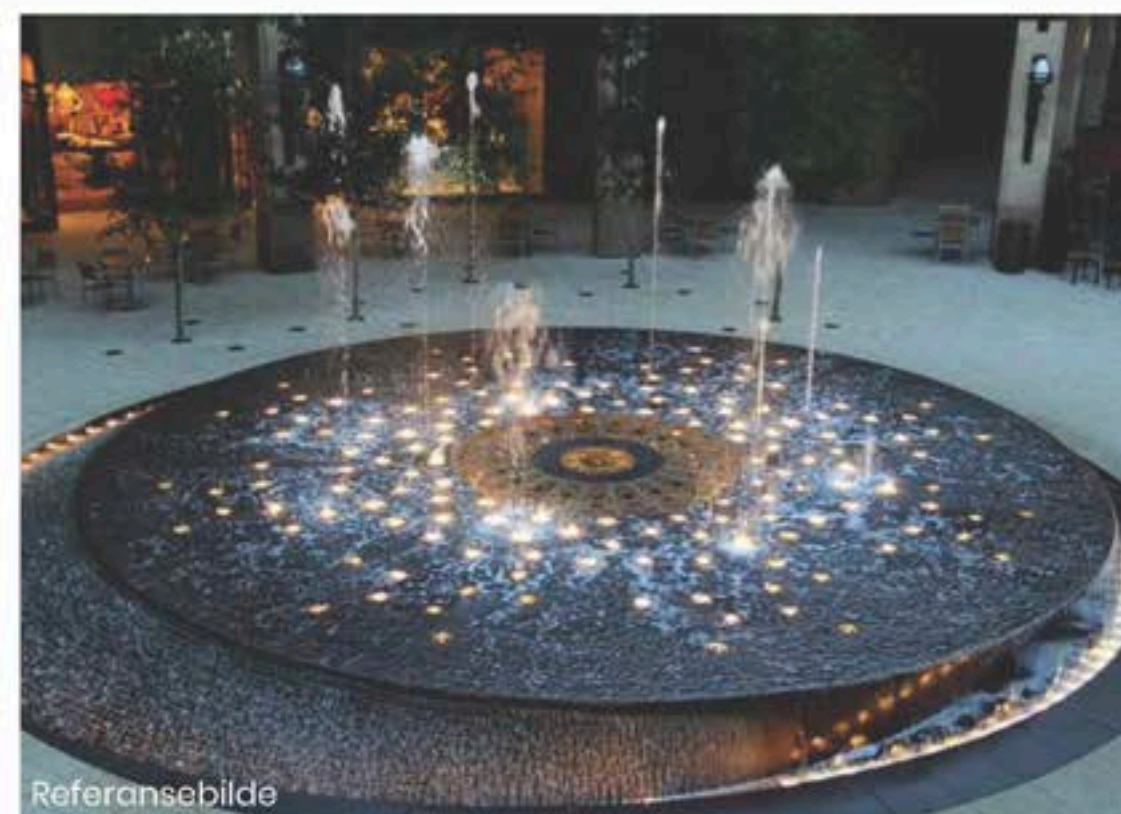
Spesiell belysning

Fontene

Dersom plassen skal ha fontene, eller dyser med vann, er dette fint å integrere lys i.

Vannspeil speiler omgivelser som er synlige og skaper dybde i rommet.

Dersom dyser skal få lys anbefaler vi hvitt varmt lys som referansebildet.



Spesiell belysning

Vinterlys

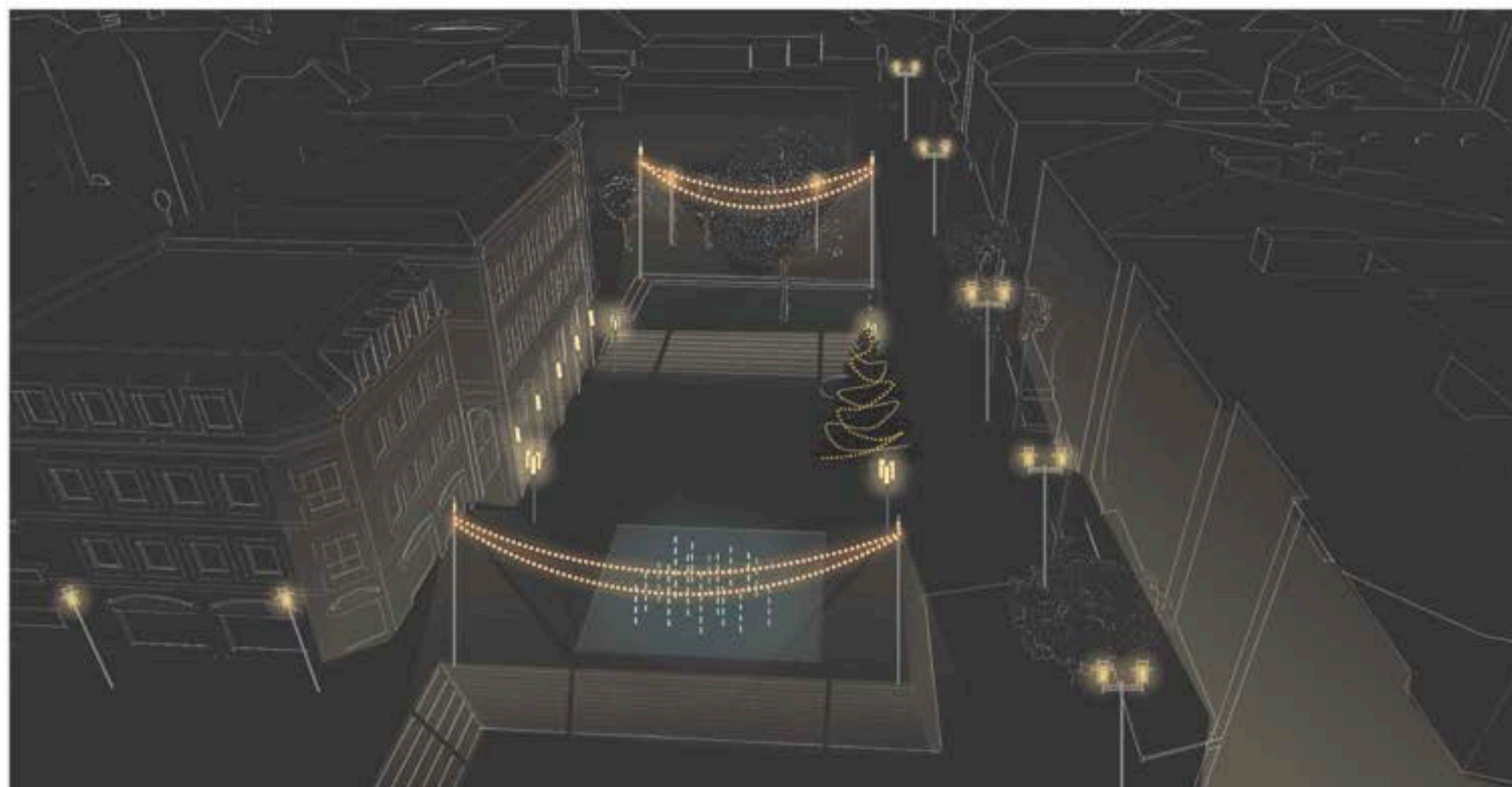
Mål

- Skape magisk og inviterende stemning
- Varm hyggelig atmosfære.

Hensyn

- Utvikling over tid og ulike faser
- Solid løsning som tåler norsk klima
- Opp og nedmontering av sesongbelysning må være enkel og gjennomførbar.

I den mørkeste tida før jul kan hele plassen skinne ekstra. Hvor mye, og hvilken type dekorativ belysning som skal monteres bør også planlegges i en helhet. På Handelstorget er det begrenset med mulighet for å henge lenker over plassen, men det er mulig å undersøke om vaieroppheng kan festes til fasader. I tillegg kan installasjoner plasseres på bakken. En helhetlig tilnærming hvor de ulike elementene komplementerer hverandre uten å konkurrere er alltid best. Flere strømuttak for midlertidig belysning anbefales.



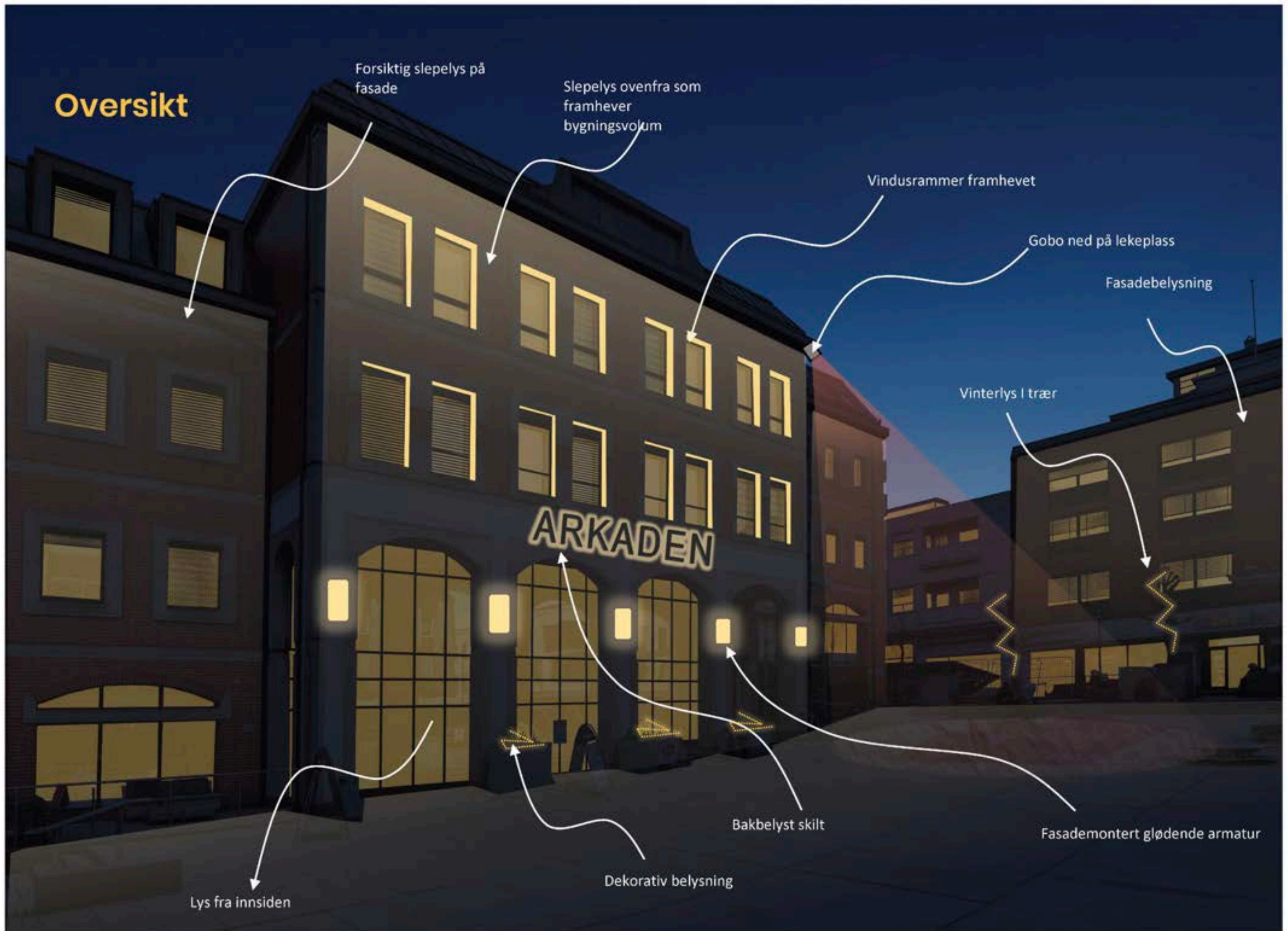
Referansebilde



Referansebilde

Dag





Visualisering





SANDEN+HODNEKVAM



ZENISK