



SKIEN KOMMUNE

Handlingsprogram og Økonomiplan 2024-2027



– den gode og inkluderende møteplass

Kommunedirektørens budsjettframlegg 23. oktober 2023

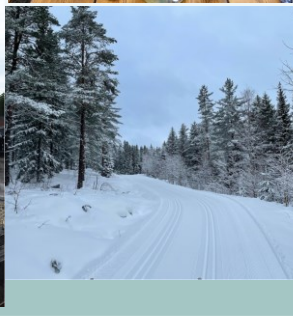


BYDELSHUSENE I SKIEN
Høstprogram 2023

10 ÅR MED BYDELSHUS

PAHUA

SKIEN KOMMUNE





Demografi
og økonomi



Digitali-
sering



Klima og
natur



Grønn
omstilling



Migrasjon



Sikkerhet
og
beredskap

Utfordringer for kommunal sektor



Trangere økonomi
krever tøffere
prioriteringer



Mangel på
kompetanse og
arbeidskraft



Demokratiet
under press



Kort tid på å kutte
klimautslipp og
sikre
naturmangfold



Økt helse- og
omsorgsbehov



Digitaliserings-
arbeidet er for lite
samordnet



Flere står utenfor
arbeids- og
samfunnslivet



Økende risiko for
kriser og
uønskede
hendelser



Den røde tråden



Handlingsprogram og økonomiplan 2023-2026

Skien kommune
Bystyrets vedtak



Fiskeskepet



Virksomhetsplan 2023
SKIEN KOMMUNE
Behandles i utvalget mars 2023



Årsmelding og regnskap 2022

Skien kommune
Versjon til bystyret juni 2023



Årsmelding

HVOR SKAL VI?
Overordnede mål og
veivalg

12 til 16 års perspektiv

HVA ER
HOVEDUTFORDRINGEN
E?

4 års perspektiv

HVA SKAL GJØRES
INNENFOR ØKONOMISKE
RAMMER?

4 års perspektiv-fokus på år 1

Hva skal
kommunlrådene
og OU gjøre?

1 års perspektiv

HVA BLE RESULTATET?
Tertialrapportering

1 års perspektiv



Samfunnsplanen

Inkluderende
kommune

Attraktiv
kommune

Grønn
kommune

- *Trygg oppvekst*
- *Arbeid og aktivitet*
- *Aldersvennlig samfunn*

- *Levende sentrum*
- *Næringsliv*
- *Boliger for alle*

- *Lavutslippssamfunn*
- *Naturmangfold, matjord, friluftsliv*
- *Ren by*



Den inkluderende kommune er:

En kommune der barn er trygge og vokser opp som robuste individer.

Mål:

- Vi skal jobbe forebyggende, sørge for tidlig innsats og sømløse overganger.
- Vi skal åpne og utvikle skoleområdene, slik at de blir gode sosiale møteplasser, som gir inkluderende lavterskeltilbud til unge i hele kommunen.
- Kommune, frivillighet og andre aktører skal utvikle samarbeidet for å skape inkluderende aktiviteter og møteplasser.
- Alle unge fullfører videregående skole

Utfordringer:

- Spesialpedagogisk innsats settes inn for sent.
- Forbedre og utvikle tidlig innsats og forebygging i barnehager og skoler.
- I større grad jobbe systemrettet. PPT, barnehager og skoler har et særlig ansvar i å dreie dette fokuset.

Muligheter:

- Områdesatsing Gulset
- Folkehelseprosjekt som bidrar til at inkluderingsarbeidet når hele kommunen
- Mer og reell samhandling på tvers av tjenesteområder og med øvrige aktører



Inkluderende kommune

En kommune der alle har tilbud om arbeid eller aktivitet som skaper mening , tilhørighet og mestring.



SKIEN KOMMUNE

Mål:

- Vi skal skape mangfold av nye og inkluderende arbeidsplasser.
- Vi skal gi utdanning og kvalifisering som møter behovet i arbeidsmarkedet.
- Vi skal ha spesielt fokus på unge under 30 år, flyktninger og nasjonale minoriteter.
- I samarbeid med frivilligheten legge til rette for fysisk aktivitet og sosiale møteplasser.

Utfordringer:

- Høy andel unge mellom 15 og 29 år (11,6 %) utenfor arbeid, utdanning eller kvalifisering.
- 55 % av unge arbeidssøkere under 30 år har ikke fullført videregående skole.

Muligheter:

- Kompetanseheving av de som står utenfor og trenger bistand for å komme seg inn på arbeidsmarkedet.
- Utvidet rett til videregående opplæring.
- NAV og kommunen utvikler samarbeidet med næringslivet.



Inkluderende kommune

Aldersvennlig samfunn



SKIEN KOMMUNE

Mål:

- Eldre skal kunne bo hjemme, nye og sosiale boformer utprøves
- Ta i bruk velferdsteknologi
- Sammen med frivilligheten utvikle møteplasser som forebygger ensomhet
- Tenke nytt for å ha rett og nok kompetanse som sikrer gode tjenester

Utfordringer:

- Flere eldre enn tidligere
- Færre yngre i arbeidsfør alder
- Økte kompetansekrav

Muligheter:

- Nye måter å organisere arbeidet
- Mobilisere pårørende og frivillige
- Nye boformer, som f.eks Omsorgsboliger på Tømmerkaia
- Sentrumsplanen





Attraktiv kommune

Levende sentrum – mangfoldig næringsliv – gode boliger

Mål:

- Fortette sentrum med kvalitet
- Flere kontor-arbeidsplasser i sentrum
- Prioritere mobilitet for gående, syklende, kollektivtransport
- Tilgjengelige næringsarealer
- Aktiv boligutvikling

Utfordringer:

- Krevende å skape et levende sentrum
- Brems i boligbyggingen
- Mangel på kompetent arbeidskraft
- Behov for mer, fornybar kraft

Muligheter:

- Bypakke fase 2
- Næringsutvikling
- Nytt Ibsenbibliotek og Ibsen 2028
- Økt kunnskap om hva som gir økt kompetansetilflytting, bo- og bilyst



Grønn kommune

Kutte utslipp – sikre naturmangfold – bli klimarobust



SKIEN KOMMUNE

Mål:

- Fremme ferdsel til fots, på sykkel og kollektivt
- Grønnere næringsliv og landbruk
- Unngå omdisponering av dyrket mark
- Redusere forbruk, ressursbruk og avfall

Utfordringer:

- Klimaendringer og ekstremvær
- Press på arealene
- Prioritere utslippskutt

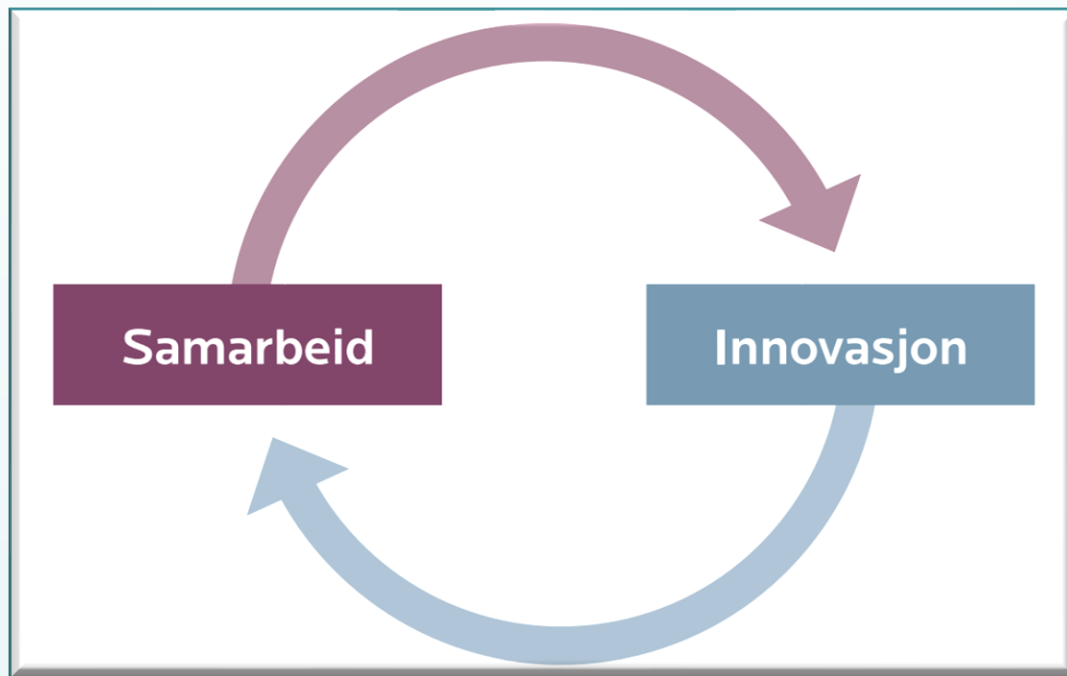
Muligheter:

- Klimatilpasninger
- Arealnøytralitet
- Gjenbruk og sirkulærøkonomi





Suksess- kriterier for å lykkes





Oppvekst



– den gode og inkluderende møteplass



Om Oppvekst

- 19 skoler med til sammen 5950 elever
- SPT (spesialpedagogiske tjenester), Den røde skolen, Enggrav spes.sk.
- 48 (20 kommunale) barnehager med til sammen 2600 barn
- Voksenopplæringen
- Kulturskolen
- PPT
- Barneverntjenesten
- Forebyggende helse

Antall årsverk	1 347
Antall brukere	11 000 (+ deres familier)
Netto driftsbudsjett	Kr 1,5 mrd

Status og utfordringsbilde



SKIEN KOMMUNE

Plan for samordnet forebygging av omsorgssvikt og atferdsvansker

- **Samhandling**
Mer og bedre samhandling i og på tvers av tjenesteområder
Reell medvirkning fra barn og deres foresatte

Ny temaplan for Oppvekst

- **Fremtidens læring**
Tidlig innsats innenfor de ordinære læringsarenaene
Mer vekt på lek, utforskning og en praktisk tilnærming til læring
Barn og elevers medvirkning
- **Inkludering og deltakelse**
Barn, unge og familier har tilgang til positive arenaer på dagtid og i fritid.
Medborgerskap som utgangspunkt for tiltak
Demokratiopplæring og demokratibyggning
- **Spesialpedagogikk og inkluderende praksis**
Fra individ til systemfokus
Kompetanse der barnet er
Samhandling skal foregå der barn og foresatte er



Dette skal vi oppnå



SKIEN KOMMUNE

Framtidens læring

- Alle barn og unge opplever læringsarenaer kjennetegnet av mestring, trivsel, faglig og sosial utvikling
- Alle elever skal ha faglig progresjon
- Alle skoler skal ha positiv resultatutvikling over tid

Inkludering og deltakelse

- Alle barn og unge opplever å ha en meningsfull hverdag og fritid
- Skien kommune deltar i forpliktende samarbeid med gravide, barn, unge, foresatte, frivilligheten og andre aktører
- Alle barnehager og skoler skal være demokratibyggende arenaer der demokratiet leveres, utvikles og legitimeres

Spesialpedagogikk Inkluderende praksis

- Samhandling skal foregå der barn og foresatte er
- Flere barn og unge får sitt barnehage- og skoletilbud i ordinære fellesskap

Dette skal vi jobbe med



SKIEN KOMMUNE

Strategier: Vi skal...

- Skape **utviklingsorienterte profesjonsfelleskap** gjennom økt samarbeid og kompetanseheving
- Skape **trygge læringsmiljøer** med god balanse mellom mestring og utfordringer
- Ha **fokus på lek og utforskning** i læringsmiljøene
- Sikre en **aktiv, praktisk og variert opplæring** som oppleves relevant
- **Involvere barn og elever** i større grad i beslutningsprosesser
- Ha enheter som setter seg **ambisiøse mål** med tydelige indikatorer for progresjon
- Åpne opp og utvikle **områder i nærmiljøet** slik at de blir **gode sosiale møteplasser**, som gir inkluderende lavterskeltilbud til barn og unge i hele kommunen
- Etablere arenaer som legger til rette for at barn, unge og deres foresatte, ansatte i Oppvekst og andre aktører kan møtes for **sammen å finne de gode løsningene**
- Ha et **systemfokus** som utgangspunkt når hjelp og støtte til barn og unge utvikles



SKIEN KOMMUNE

Helse og velferd



– den gode og inkluderende møteplass



Om Helse og velferd

- 140.000 liggedøgn på våre 6 sykehjem. 443 beboere (inkludert dobbeltrom, bokollektiv og avlastningstilbud)
- 1130 hjemmetjenestebrukere, 600.000 hjemmebesøk per år
- 64 korttids plasser på Helsehuset
- 20 tilrettelagte boliger med bemanning
- Legevakten har 67.000 henvendelser årlig
- Fastlege, legevakt, rehabilitering
- Psykisk helse
- Helsetjenester til rusmisbrukere

Antall årsverk	1 573
Antall brukere	6 645
Netto driftsbudsjett	Kr 1,7 mrd



Dette skal vi oppnå

- Økt pasientflyt
 - Redusert bruk av innleie og overtid
 - Frigjort tid til ledelse og oppdrag
- Bedre fastlegesituasjonen
- Tilby boenheter tilpasset personer i behov av ressurskrevende tjenester innenfor rus, psykisk helse, nedsatt funksjonsevne, overføringer fra kriminalomsorgen, domfelte etter psykisk helsevern -eller kombinasjoner av disse
 - Legge til rette for alternative boformer til våre eldste innbyggere



Status og utfordringsbilde

Arbeid som pågår i Helse og velferd

- Sykefraværet går i riktig retning
- Avtaler for årsturnus er inngått
- Utvikle Helsehuset etter formålet
- Vårt etterlengtede sykehjem i sentrum har åpnet



Det er iverksatt og planlagt en rekke tiltak for å møte utfordringsbildet, og det vil i løpet av 2024 bli synlig om tiltakene er tilstrekkelige og presise nok

- Helse og velferd har fremdeles utfordringer knyttet til økonomi, pasientflyt, rekruttering og kompetanse
- Rekruttere og beholde helsepersonell er fortsatt en utfordring

Dette skal vi jobbe med



Vi skal....

- Gjennomføre **lederopplæringsprogram** og kompenserende tiltak for å frigjøre tid til ledelse, økonomi og oppfølging av sykemeldte
- **Utnytte tilgjengelige ressurser bedre** ved å etablere nye måter å organisere tjenestene på, for eksempel **sykepleierteam** på sykehjem og hjemmetjeneste.
- Forbedre **oppgavefordeling** mellom ulike kompetanse
- Utvikle hjemmetjenestene innenfor **økonomiske rammer** for **demografivekst**
- Opprette **omsorgsboliger** i samarbeid med privat aktør
- Optimalisere den nyopprettede **seksjonen for e-helse**, slik at **velferdsteknologi** og **digitalisering** blir implementert i tjenesten på en hensiktsmessig måte.
- **Utarbeide framskrivninger** som kan brukes i planverket for å dimensjonere eller bygge ut ulike tjenester
- Styrke **avlastningstilbudet**
- Finne gode arbeidsområder og arenaer for **frivilligheten og frivillig innsats**



SKIEN KOMMUNE

Byutvikling, drift og kultur



– den gode og inkluderende møteplass

Om BDK



- Kultur, kunst, fritid og frivillighet
 - Gjennomsnittlig 21 tilbud/uke til barn/unge. Snitt deltagelse 670 pr uke
 - 60 ferieaktiviteter med over 1200 deltagere
- Bibliotek: Skien, Gulset og Klyve
 - Biblioteket: 120 000 besøkende – 360 arrangementer for store og små
- Drift/vedlikehold av skoler, barnehager, sykehjem og nesten 1000 boliger.
- Drift/vedlikehold av vann og avløp, kommunale veier, parker og parkeringsplasser
- Byutvikling, plan/byggesak, landbruk, geodata
- Investering i bygg og infrastruktur
- Næringsutvikling

- 420 km kommunal veg
- 50 km gang- sykkelveg
- 560 km vannledninger – tilsvarende avløpsledninger
- Ca 160 maskiner og kjøretøy
- Leaser ca 200 biler for Helse og Velferd

Antall årsverk	468
Antall brukere	«56 000»
Netto driftsbudsjett	Kr 577 mill
Investeringsbudsjett	> 500 mill

Dette skal vi oppnå



SKIEN KOMMUNE

BDK skal bidra til å utvikle Skien til en grønn, attraktiv og inkluderende kommune for innbyggere, besøkende og næringsliv, ved å:

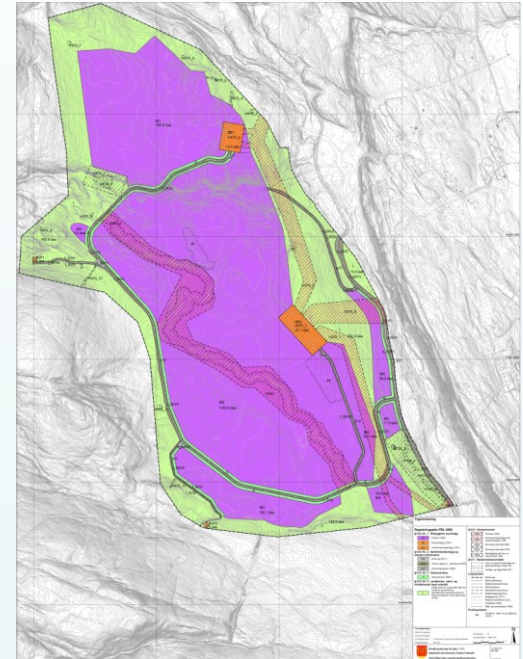
- Være attraktiv for nye og eksisterende bedrifter
- Ha god dialog med og legge til rette for medvirkning fra innbyggere, næringsliv og frivilligheten
- Hensynta klima, miljø og bærekraft i alt arbeid
- Tilrettelegge for inkluderende bomiljøer med god og trygg infrastruktur
- Bidra til at Skien er en tydelig og attraktiv kultur- og idrettsby
- Ha et attraktivt sentrum hvor flere bor, jobber, handler og har gode opplevelser

Status



SKIEN KOMMUNE

- Kommuneplanens arealdel er rullert og vedtatt.
- Tilrettelegging for fremtidig datasenterindustri på Gromstul
- Det er etablert et felles kunnskapsgrunnlag for fornybar kraftproduksjon i kommunen.
- Omfattende tiltak for energioptimalisering
- Det jobbes aktivt med å finne nok gode boliger til flyktninger og vanskeligstilte
- Avslutning av Bypakke Grenland fase 1, og forberede fase 2
- Ferdigstilt Kverndalen bo- og dagsenter og ny gang- og sykkelbru over Damfossen
- Investeringsramme for nytt Ibsenbibliotek er vedtatt.
- Løpende oppgraderinger av kritisk infrastruktur som vann, avløp og vegnett.
- Felles KVU (konseptvalgutredning) for fremtidig renseanlegg i Grenland.



Utfordringsbilde



SKIEN KOMMUNE

- Høye priser og høy rente påvirker både drift og investeringer.
- Krevende situasjon for deler av næringslivet
- Økende mangel på kvalifisert arbeidskraft hemmer vekst
- Økende behovet for fornybar kraft i kommunen og regionen
- Strengere utslippskrav
- Endringer i klima gir mer ekstremvær
- Ambisiøse klimamål krever spissede tiltak
- Tilgang på egnede boliger ifbm bosetting av flyktninger
- Store forventninger rundt synlighet og samarbeid med eksterne aktører, begrensede ressurser til å følge opp dette på Kultur



Dette skal vi jobbe med



SKIEN KOMMUNE

- Løpende drift og vedlikehold av viktig infrastruktur som bygg og boliger, veger, vann og avløp.
- Forstå hvordan vi kan lykkes med å bli en attraktiv bo- og arbeidsregion
- Tilrettelegge for nye næringsetableringer, inkludert ny datasenterindustri på Gromstul.
- Sikre god avslutning av Bypakke fase 1, samt forberede en fase 2.
- Legge til rette for økt produksjon av fornybar kraft i kommunen/regionen
- Forberede og gjennomføre viktige byggeprosjekter
- Sikre god involvering og gode prosesser for kommunedelplan for sentrum.
- Skape inkluderende møteplasser for kultur, idrett og frivillighet.
- Planlegge og forberede Ibsen 2028
- Bidra til å etablere togstopp ved nytt kollektivknutepunkt
- Gjennomføre tiltak iht rullert hovedplan for vann/avløp
- Sikre nødvendig bosetting av flyktninger og andre vanskeligstilte
- Ferdigstille overgang til 80 % fossilfri bilpark i løpet av perioden
- Planlegge/gjennomføre arealeffektivisering av administrasjonsbygg
- Fortsette arbeidet med heltidskultur



Sosial og integrering



– den gode og inkluderende møteplass

Overordnet mål:

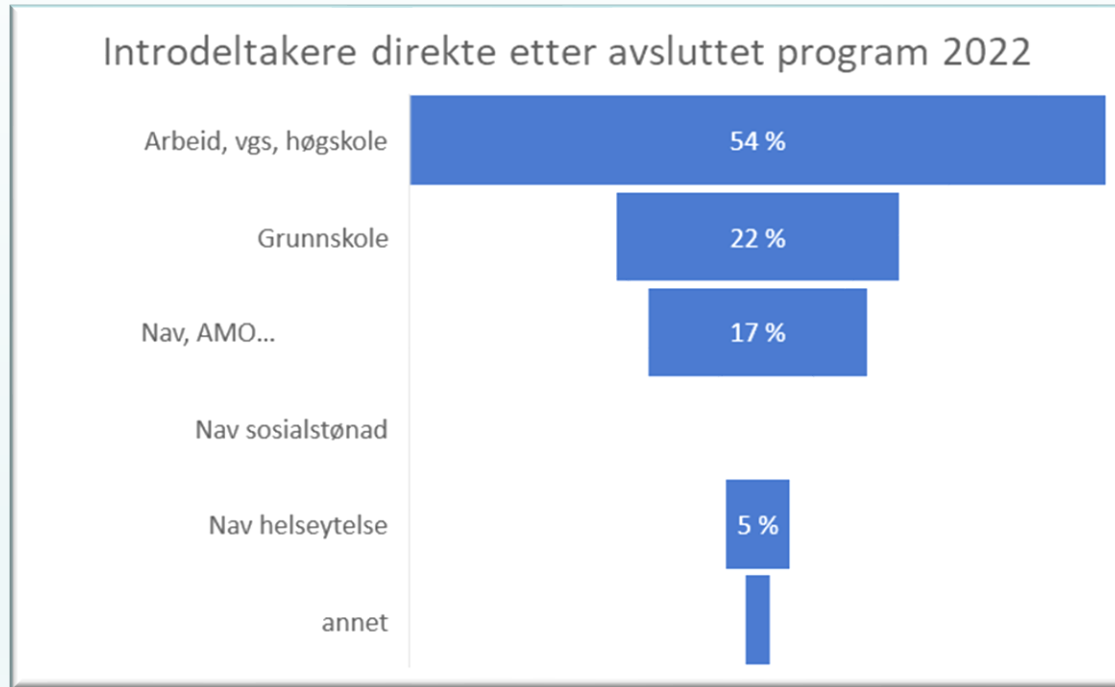
- Flere i arbeid
- Pålitelig forvaltning, bedre brukermøter og god veiledning
- Sosialhjelp på nivå med kom.gr.11

Nav sitt kommunale virkeområde:

- Økonomisk sosialhjelp
- Kvalifiseringsprogrammet
- Økonomisk rådgivning
- Midlertidig botilbud
- Individuell plan
- Bostøtte
- Startlån



Kvalifisering og integrering (KIE)





Status og utfordringsbilde

Indikator	2020	2021	2022	K11/Land
Sysselsatte i befolkningen 15-74 år	61,4 %	62,9%	63,2%	68,5% Land
Innvandrere i arbeid (prosent)	57,0%	59,6%	59,5%	65,0% K11
Utenfor arbeid, utdanning og opplæring 15-29 år (prosent)	13,1%	11,3%	11,7%	9,7% Land
Andel mottakere med sosialhjelp som hovedinntektskilde	66,6%	62,7%	59,4%	40,3% K11



Dette skal vi jobbe videre med i NAV

- Aktivitetstiltak for brukere under 30 år som innvilges økonomisk sosialhjelp. Målet er å finne rett plass i arbeidslivet eller ta utdanning, for å forhindre at unge mennesker blir langtidsmottakere av denne stønaden.
- Inkludering med mål om arbeid eller kvalifisering til arbeid for innvandrere fra land utenfor EØS
- Rettighetsavklaring for å identifisere sosialhjelpsbrukere som kan ha rettigheter på statlige trygdeytelser.
- Økte ressurser til effektiv og kvalitetssikret drift av de sosiale tjenestene.
- Jobber for å få flere familier med i prosjektet «Barna Først», der hovedmålet er å bidra til å hjelpe barn ut av fattigdom gjennom at familien skaffer seg egen bolig.



Flyktnings situasjonen 2023

- Vedtak 2023: 150 flyktninger + 5 enslige mindreårige
- Status pr oktober
 - 88 bosatte
 - 25 utsøkte
 - 37 fortsatt ikke utsøkt



Flyktnings situasjonen 2024

- IMDIs prognose omtrent som i 2023
 - Anmodning antas å være som i 2023
- Utfordrende for kommunene
- Boligsituasjonen
 - Etablering av to asylmottak, begge tilnærmet fulle nå
 - Press på tjenestene



OU

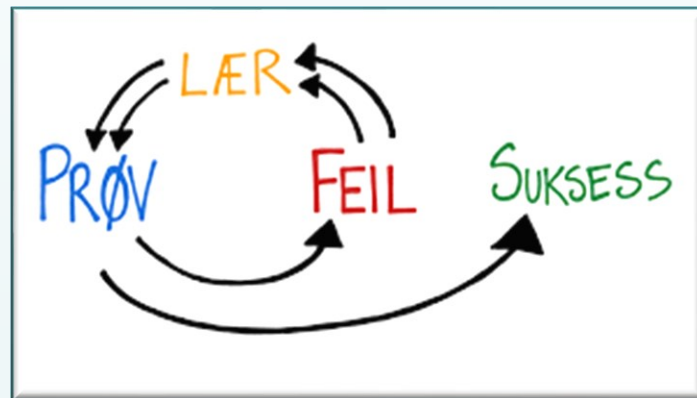


– den gode og inkluderende møteplass



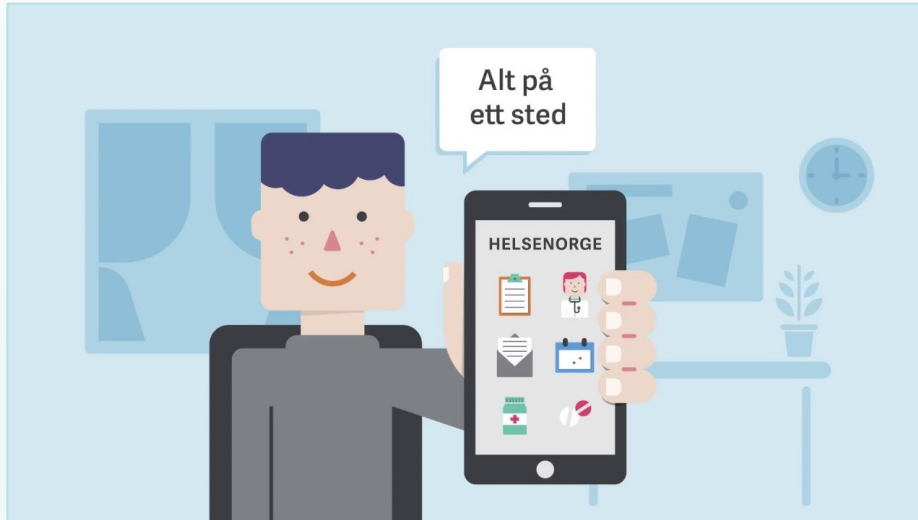
OU - KOMMUNENS STRATEGISKE VERKTØY for endring og utvikling

1. Dreining av tjenester
2. Kontinuerlig forbedring og effektivisering
3. Forberede kommunen på fremtiden



Kilde: tenkpadet.no

Hva betyr denne måten å jobbe på, for eksempel knyttet til digitalisering?



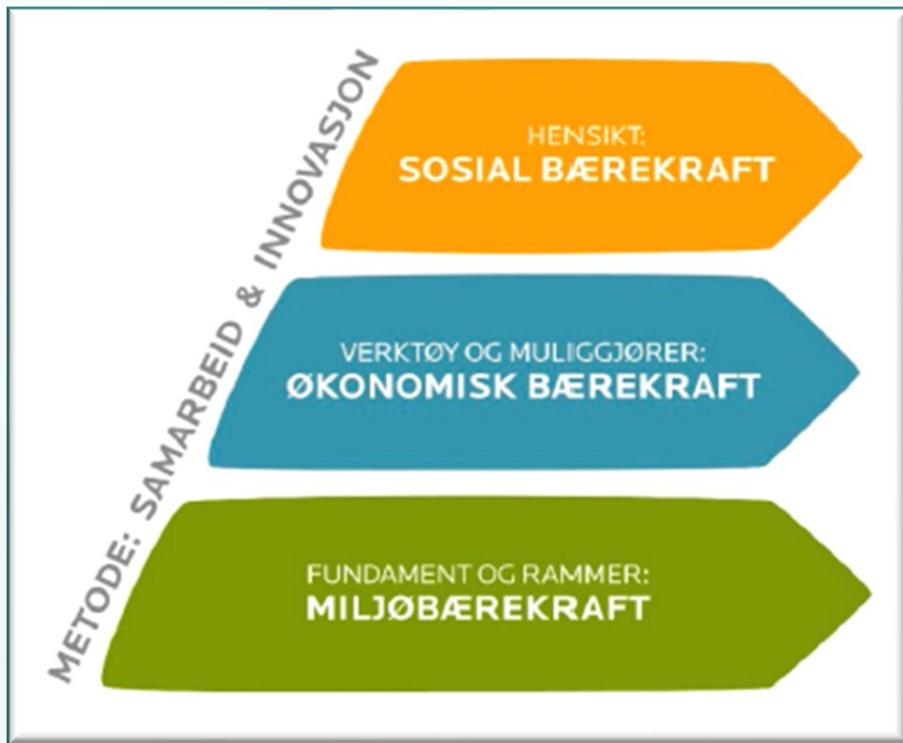


Ledelse er viktig

Trygge og kompetente ledere er en forutsetning for å lykkes!

- Medarbeiderskap
- Kompetanseutvikling
- Onboarding
- Analysekompetanse og -tilgjengelighet





Økonomisk bærekraft

- *Et verktøy som skaper muligheter og gir oss det nødvendige handlingsrommet*

Status – noen av tallene fra prognose 2023



- Prognose for avsetning til disposisjonsfond kr 15 mill
 - Opprinnelig budsjett: bruk av fond kr 10,8 mill
- Estimert negativt avvik kr 96 mill i kommunalområdene
- Utbytte Skagerak Energi kr 75 mill høyere enn opprinnelig budsjett
- Skatteinntekter kr 75 mill høyere enn opprinnelig budsjett



1 av 3 kommunedirektører varsler underskudd

Flere kommunale toppledere tror 2023 ender med underskudd. Det kommer fram i årets kommunedirektørundersøkelse.

ELIN SVENDSEN
917 34 715

Nesten 32 prosent av kommunedirektørene som har svart på Kommunal Rapports kommunedirektørundersøkelse, tror at årets regnskap ender med driftsunderskudd.

Ytterligere 28 prosent tror kommunen vil oppnå et netto driftsresultat under de anbefalte 1,75 prosent, mens 16,5 prosent tror kommunen vil ende opp med et netto driftsresultat på omtrent 1,75 prosent.

I fjor endte nesten hver femte kommune med et negativt netto driftsresultat.

MER OM

› NYHETER | ØKONOMI

Ny kommunedirektør tar i bruk kassakreditt på 30 mill.

Budsjettlekkasje: 150 mill. til lavterskeltilbud for psykisk helse

Norske kommuner brukte over 2,6 milliarder kroner på sykepleiervikarer i fjor

MEST LEST

Siste døgnet

› NYHETER | POLITIKK

«Norges best styrte kommuner»

Sammenligning av de 23 kommunene med mer enn 45.000 innbyggere

Rang	Kommune	Kvalitet	Kostnader	Finanser	Kommuneindeks
10	3804 Sandefjord	0,27	0,95	0,63	0,61
29	3030 Lillestrøm	0,03	1,08	0,15	0,42
37	1103 Stavanger	0,17	0,53	0,50	0,39
42	1108 Sandnes	0,16	0,95	0,02	0,37
43	3002 Moss	0,06	0,81	0,26	0,37
52	3020 Nordre Follo	0,13	1,02	0,15	0,33
59	3024 Bærum	0,25	0,26	0,43	0,31
60	3803 Tønsberg	0,03	0,99	0,07	0,31
61	3807 Skien	0,18	0,78	0,03	0,31
62	3005 Drammen	0,10	0,97	0,14	0,31
70	4601 Bergen	0,14	0,53	0,17	0,28
72	5001 Trondheim - Tråanten	0,17	0,81	0,15	0,27
79	3805 Larvik	0,14	1,12	0,49	0,25
83	3014 Indre Østfold	0,12	0,84	0,01	0,24
85	3003 Sarpsborg	0,15	0,73	0,17	0,24
89	0301 Oslo	0,27	0,08	0,49	0,23
117	4203 Arendal	0,11	0,83	0,43	0,17
123	4204 Kristiansand	0,01	0,88	0,42	0,16
126	1507 Ålesund	0,06	0,82	0,44	0,14
137	3004 Fredrikstad	0,04	0,74	0,43	0,11
141	3029 Lørenskog	0,22	1,10	0,99	0,11
142	1804 Bodø	0,17	0,37	0,22	0,11
174	3025 Asker	0,24	0,37	0,49	0,04
276	5401 Tromsø	0,14	0,14	0,62	0,20

resultat
2022: 88



SKIEN KOMMUNE

Økonomiplanen 2024-2027



– den gode og inkluderende møteplass



Mål i økonomiplanen 2024-2027

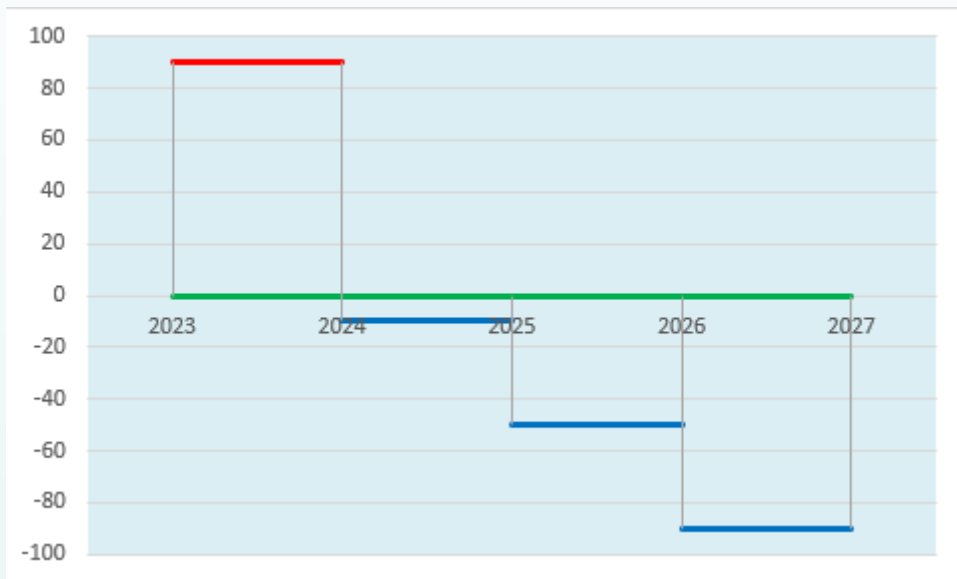
1. Driftsbalanse i kommunalområdene

- Ambisiøse, men realistiske budsjetterammer
- Omfordeling i/mellom kommunalområdene
- «Handlingsrom 2026»

2. Unngå bruk av fond til løpende drift



Handlingsrom 2026



Trinn 1

- Ta ned for stor fart i 2023 kr 90 mill
→ Balanse

Trinn 2

- Gradvis ytterligere ned kr 90 mill
→ Netto driftsresultat 1,7%

Handlingsrom 2026



SKIEN KOMMUNE

Prosjekt	Ansvar	Regnskapsmessig 2024	Budsjettmessig 2024	SUM tiltak 2024	Budsjettmessig 2025	Budsjettmessig 2026
Heltidskultur og årsturnus	HV	25 000		25 000		
Pasientflyt / overliggere	HV	12 000		12 000		
Tettere oppfølging eksterne avtaler	HV	5 000		5 000		
Omorganisere enetiltak eldre	HV	3 000		3 000		
Diverse HV (Velferdsteknologi mm)	HV	5 000		5 000		
Ressursteam i tilrettelagte tjenester	HV	1 000		1 000		
Ny organisering Helsehuset-KBD	HV	10 000		10 000		
Sentralisere innkjøp av utstyr, mat, inventar	HV	2 000		2 000		
Rett kompetanse på rett sted - framtidig økonomisk effekt	HV					
Intern effektivisering - stillinger, redusert innleie, redusert overtid, mm	BDK		2 000	2 000		
Optimalisere fordeling utgifter mellom drift og investering	BDK		1 100	1 100		
Kulturområdet - stillinger, tilskudd, egne arrangementer, kunstfeltet	BDK		1 400	1 400		
Arealeffektivisering - foreløpig ikke satt måltall	BDK					
Energieffektivisering - effekt ligger allerede i økonomiplan 2023-2026	BDK					
Utsendelse av fakturaer - endring i rutiner	OU		100	100		
Telefoni - abonnement, utskiftningstak t mv	OU		1 700	1 700		
Innkjøpsfunksjon - følge opp innkjøpsavtaler ved anskaffelser	OU		2 000	2 000		
Forskudd pleiepenger - tilpasse praksis til regelverk og nabokommuner	OU		2 000	2 000		
Spesialpedagogisk praksis - organisering, kvalitet og økonomi (effekt fra 2025)	OV					
Digitale lisenser skole og barnehage	OV	300		300		
Ny tildelingsmodell skole - mer treffsikker ifht utfordringsbilde	OV	5 000		5 000		
Spesialundervisning barnehage	OV	100		100		
Sykefravær - ta ned merforbruk	Alle					
Gevinstmodell sykefraværreduksjon - verktøy for å tallfeste gevinst	Alle					
Videreføre tiltak fra 2023					10 300	10 300
Ytterligere tiltak / opptrappinger med budsjettmessig effekt					40 000	80 000
Sum		68 400	10 300	78 700	50 300	90 300



	HELE LANDET		SKIEN			Bruk av folketall 1.7.2023	
	Vekt	Antall	Antall	Utgifts- behovs- indeks	Pst. utslag	Tillegg/ fradrag i utgiftsutj	
						kr per innb	1000 kr
0-1 år	0,0058	107 155	1 033	0,9452	-0,03 %	-21	-1 160
2-5 år	0,1348	227 495	2 252	0,9706	-0,40 %	-257	-14 475
6-15 år	0,2527	644 583	6 409	0,9749	-0,64 %	-412	-23 179
16-22 år	0,0241	456 837	4 656	0,9993	0,00 %	-1	-64
23-66 år	0,1081	3 173 134	31 511	0,9737	-0,28 %	-185	-10 391
67-79 år	0,0605	653 532	7 619	1,1430	0,87 %	562	31 584
80-89 år	0,0806	205 264	2 274	1,0862	0,69 %	451	25 357
over 90 år	0,0403	46 056	485	1,0325	0,13 %	85	4 780
Basistillegg	0,0163	275	0,5413	0,1930	-1,32 %	-854	-48 004
Sone	0,0103	21 599 834	137 440	0,6239	-0,39 %	-251	-14 138
Nabo	0,0103	9 877 360	78 744	0,7816	-0,22 %	-146	-8 208
Landbrukskriterium	0,0019	1	0,0047	0,4650	-0,10 %	-66	-3 709
Innvandrere 6-15 år ekskl Skand	0,0067	54 481	541	0,9736	-0,02 %	-11	-645
Flyktninger uten integreringstils	0,0078	183 480	3 089	1,6507	0,51 %	329	18 522
Dødlighet	0,0474	41 670	448	1,0541	0,26 %	166	9 361
Barn 0-15 med enslige forsørget	0,0168	149 356	1 865	1,2243	0,38 %	245	13 752
Lavinntekt	0,0105	257 338	3 116	1,1872	0,20 %	128	7 174
Uføre 18-49 år	0,0060	124 228	1 642	1,2959	0,18 %	115	6 480
Opphopningsindeks	0,0088	118	2,2498	1,8746	0,77 %	499	28 090
Aleneboende 30 - 66 år	0,0180	515 435	5 551	1,0559	0,10 %	65	3 673
PU over 16 år	0,0507	20 482	199	0,9526	-0,24 %	-156	-8 769
Ikke-gifte 67 år og over	0,0474	398 431	4 505	1,1086	0,51 %	334	18 786
Barn 1 år uten kontantstøtte	0,0163	43 634	457	1,0261	0,04 %	28	1 555
Innbyggere med høyere utdanni	0,0179	1 567 840	13 956	0,8728	-0,23 %	-148	-8 312
1 Kostnadsindeks	1,0000			1,00769	0,77 %	499	28 060

Hva betyr inntekts-systemet for Skien?

	2024	2025	2026	2027
Skatt i pst av landsgjennomsnittet (uten selskapskatt)	81,9 %	81,9 %	81,9 %	81,9 %
Netto skatteutjevning, 1000 kr	279 356	281 463	283 514	285 529
Skatt og netto inntektsutj, 1000 kr	2 116 773	2 133 394	2 149 587	2 165 510
Andel skatt og netto inntektsutj	94,4 %	94,4 %	94,4 %	94,4 %

Det lange blikket



SKIEN KOMMUNE

Langsiktig driftsanalyse og investeringsplan

2021–2040

Vedlegg til Politisk sak 27.2.20 / Post ID 20/42402

Rektangulært klapp

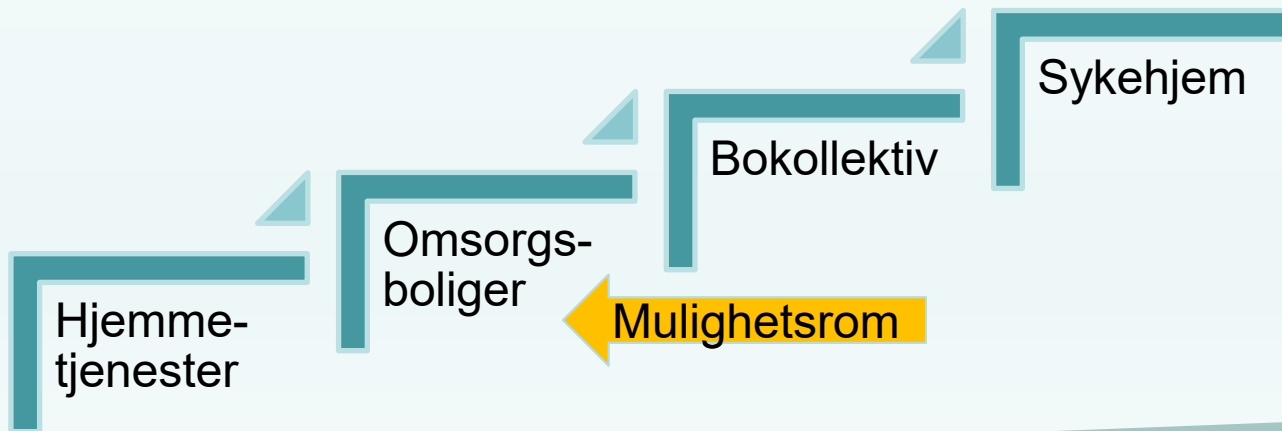


1. Innledning	2
2. Sammendrag	3
3. Kommunens utfordringer fremover	5
3.1. Sentrale utviklingstrekk	5
3.2. Forhold som i særlig grad påvirker kommuneøkonomien i et langsiktig perspektiv	7
4. Boligbygging, områderekkefølge og befolkningsvekst	11
4.1. Boligbygging og befolkningsvekst	11
4.2. Utbyggingsområder, rekkefølge og omtale av kommunale investeringsbehov knyttet til de store utbyggingsområdene	15
4.3. Nærmere omtale av de største utbyggingsområdene	16
5. Investeringsplanen	21
5.1. Oppsummering av langsiktig investeringsplan 2021–2040	21
5.2. Beskrivelse av investeringer innenfor de største tjenesteområdene	28
6. Driftsanalyse – konsekvenser av investeringsplan og fremtidig befolkningsutvikling	55
6.1. Kort om langsiktig driftsanalyse	55
6.2. Basisanslaget	56
7. Følsomhetsanalyser av driftsanalysens basisanslag	60
7.1. Sammenstilling	60
7.2. Utgiftsvekst i sektorene	61
7.3. Vedlikeholdskostnader	63
7.4. Investeringsnivå	64
7.5. Endring i frie inntekter	66
7.6. Endret rentenivå	67
7.7. Klima- og miljøkostnader	68
7.8. Boligbygging og befolkningsvekst	70
8. Overordnet mulighetsrom for tilpasning av tjenestene og investeringer	73
8.1. Tilpasning av tjenestene	73
8.2. Mulighetsrom i investeringsplanen	74
9. Håndtering av inndekningsbehovet	78
9.1. Inndekningsbehov og løsningsalternativer	78
9.2. Virkning på finansielle måltall	80
Vedlegg	82
Definisjoner av økonomiske begreper	82
Forutsetninger for basisalternativet i driftsanalysen	84
Kilder eksterne	87



Demografi og økte behov – hvordan finne mulighetsrommet?

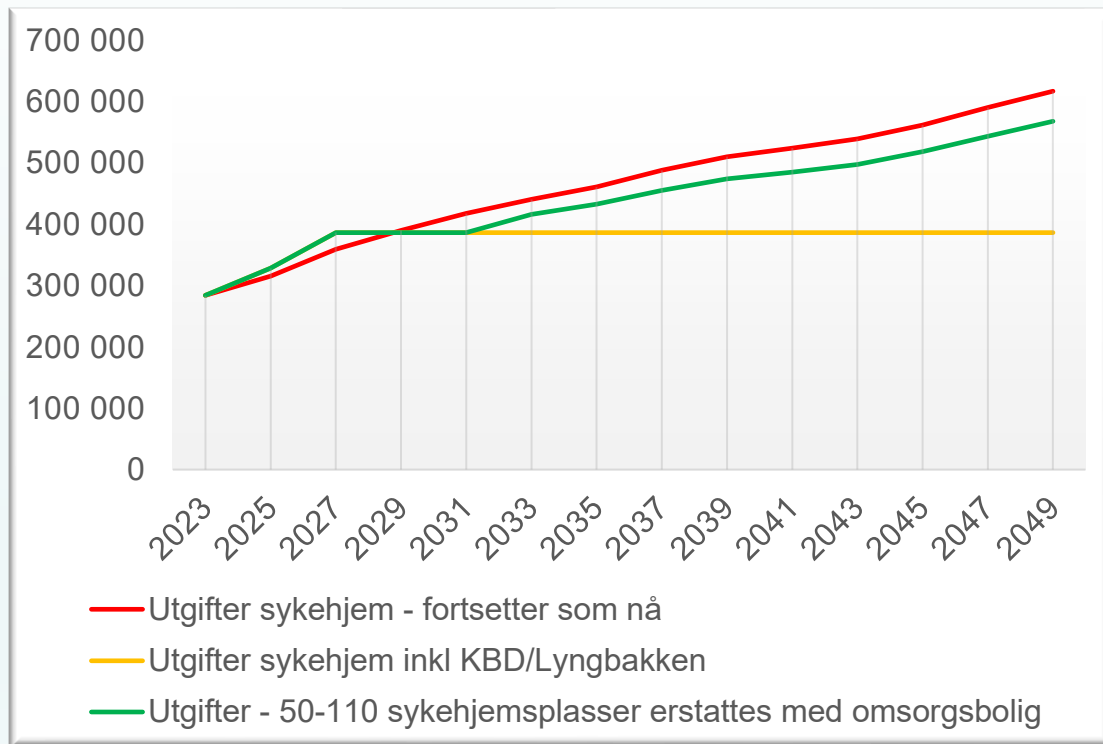
- For få hender
 - hvordan utnytte best mulig de hendene vi har?
- Hvilke alternativer og muligheter har vi?



Demografi – vridning i tjenestene?



SKIEN KOMMUNE



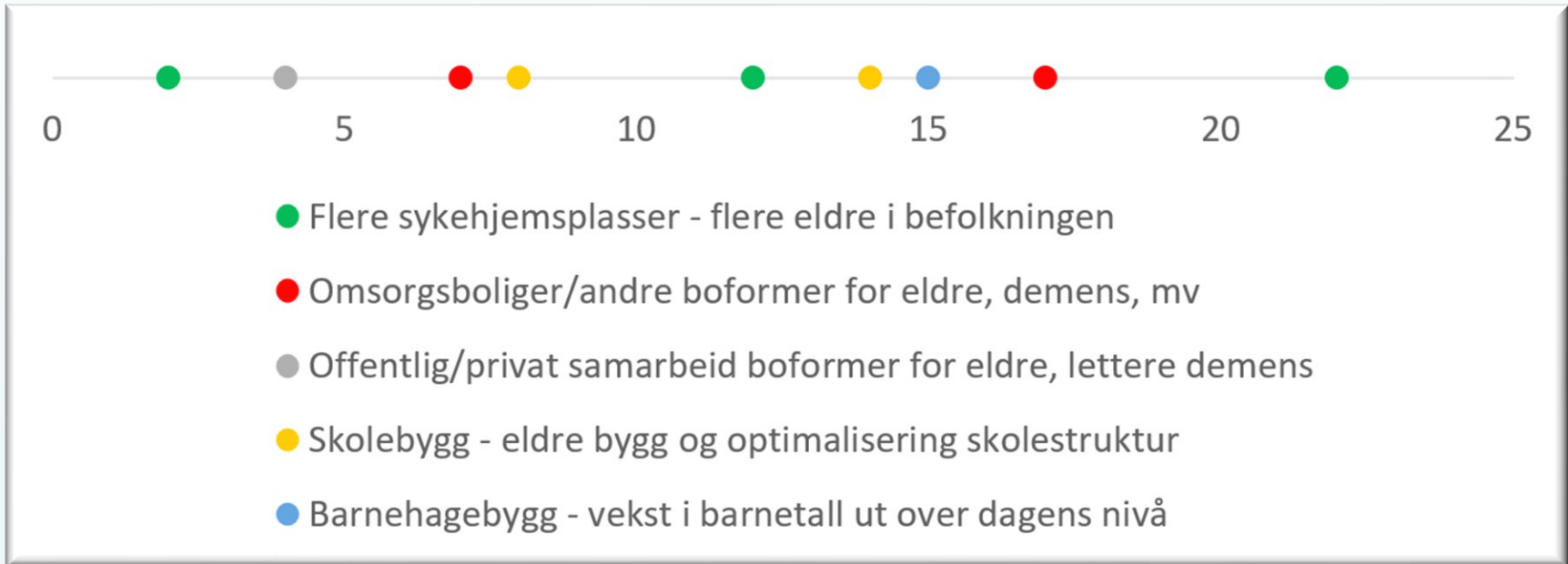
ANSLAG utgiftsøkning:

- Fortsette som nå:
235 mill mer i 2040
345 mill mer i 2050
- Med omsorgsbolig:
195 mill mer i 2040
295 mill mer i 2050

Økning i hjemmetjenester utenom omsorgsbolig kommer i tillegg



Investeringer i et lengre perspektiv





Budsjett og tall



– den gode og inkluderende møteplass



	Mrd. kroner
Veksten i frie inntekter	5,1
Merkostnader til demografi	-3,1
Merkostnader til pensjon	-1,8
Satsinger innenfor veksten i frie inntekter	-0,29
Handlingsrom	-0,1

Kilde: kommunalministerens budsjettpresentasjon
06.10.23

- Fleire kommunar i fylket har utfordringar med økonomien i dag. Kommuneopplegget i statsbudsjettet trekker ikkje i retning av at kommunane sitt økonomiske handlingsrom blir større til neste år. Behovet for stram økonomistyring blir minst like stort i 2024, seier fungerande statsforvaltar Fred-Ivar Syrstad.

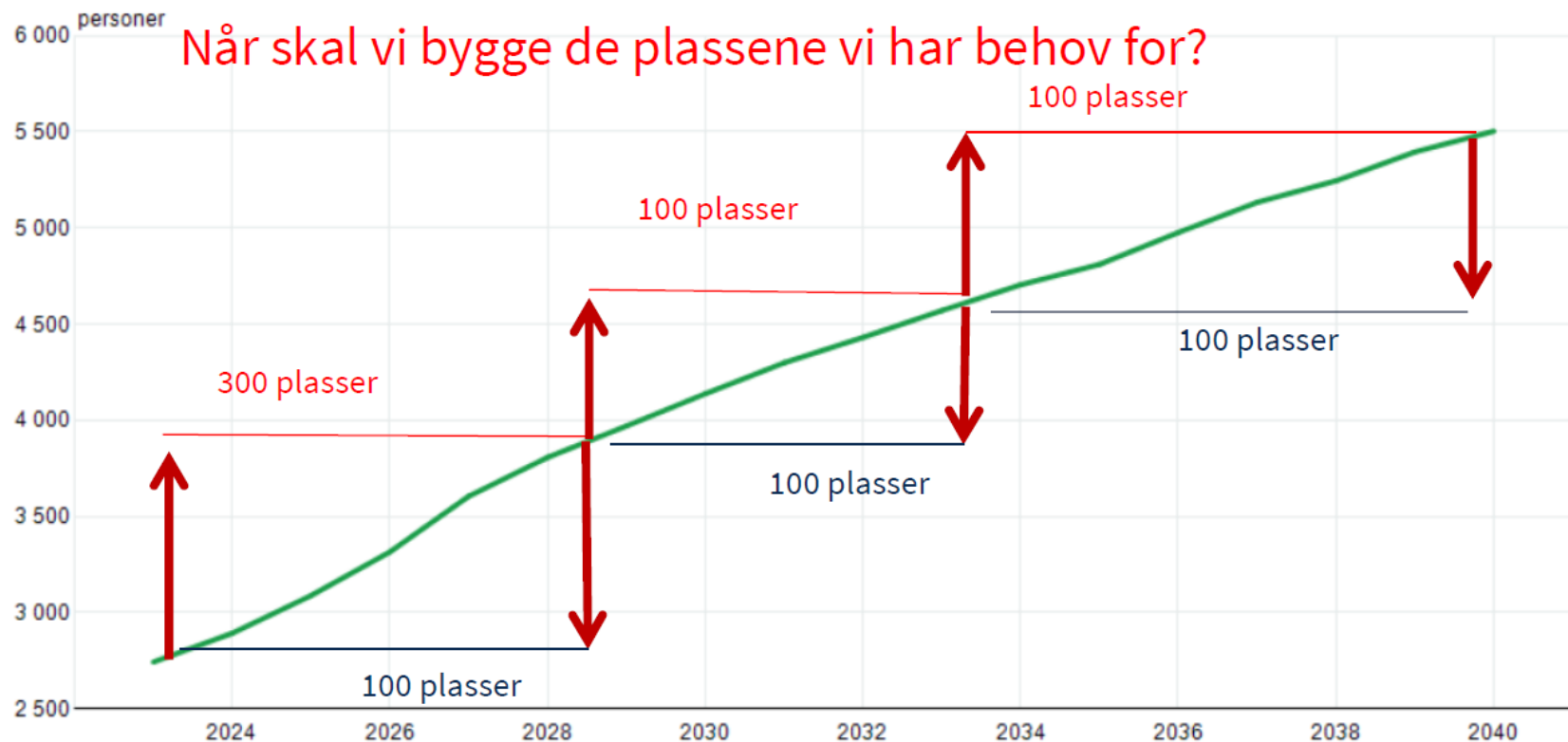


Frie inntekter

	2024	2025	2026	2027
Realvekst – frie inntekter (ifht 2023)	51 000	86 000	121 000	156 000
Utgiftsvekst – demografi og pensjon	63 500	123 000	166 000	167 000
<i>Drift, FDV, kapitalutgifter nye sykehjem</i>	32 500	75 500	100 000	100 000
<i>Hjemmetjenester</i>	6 000	6 000	6 000	6 000
<i>Anslag ytterligere demografiutgifter eldre</i>			20 000	30 000
<i>Reduksjon skole og barnehage</i>	-1 500	-8 000	-20 000	-31 000
<i>Økning pensjonskostnader</i>	26 500	49 500	60 000	62 000
Kostnadsvekst høyere enn realveksten	12 500	37 000	45 000	11 000

Vokse med behovet, i forkant eller etterkant?

13600: Framskrevet folkemengde 1. januar, etter år. Hovedalternativet (MMMM), Skien, 80 år eller eldre.





Driftsbudsjettet – lagt inn midler til blant annet...

- Drift og FDV Lyngbakken (64 plasser) fra 2025
- Kommunalt legekantor fra høsten 2024
- Hjemmetjenesten – økt antall brukere og besøk
- Fleksibelt barnehageopptak
- Effekten av mange bosatte flyktninger i 2022/23 (avventer 2024-bosettingen både på inntekts- og utgiftssiden)
- Generell styrking Helse/Velferd kr 10 mill
- Ekstern analyse av driften i utvalgte tjenesteområder i 2024
- Redusert utgifter til energi jfr ny 3-årig prisavtale med Fjordkraft

Noen av punktene fra statsbudsjettet



SKIEN KOMMUNE

- Redusert makspris barnehage til kr 2 000 fra 1.8.2024
- Ingen reelle endringer i tilskudd ressurskrevende tjenester
- Investeringstilskudd til sykehjem/omsorgsboliger videreføres
- Tilskudd til utleieboliger videreføres ikke
- Tilskuddsordninger praktisk undervisning i skolen
 - utstyr
 - bygg (rentekompensasjon)
- Byvekstavgift og belønningsordning videreføres
- Sosialhjelpsatser ekstraordinær økning 10% juli-23 – videreføres
- Nytt inntektssystem for kommunene er utsatt og stortingsmelding vil legges frem våren 2024. Endringer vil gjelde fra 2025



Pris-/lønnsvekst

	Deflator 2023
Syssetting, lønnsvekst og pensjonskostnader (utgjør 57,5% av deflator)	4,9%
Prisvekst varer og tjenester inkl energi	3,4%
Kommunal deflator 2024	4,3%

Forventet lavere lønnsvekst enn i 2023

Forventet mer moderat prisvekst

- energipriser (strøm) på høyt, men ikke stigende, nivå
- vekst i råvarepriser / bygg og anlegg har avtatt



Renter, avkastning og avdrag

Rentesatser	2024	2025	2026	2027
- gamle lån	4,50 %	5,00 %	5,00 %	4,50 %
- nye lån	5,30 %	5,00 %	4,50 %	4,30 %
- inntekter bank	5,00 %	4,50 %	4,00 %	4,00 %
- langsiktige plasseringer	5,00 %	4,50 %	4,00 %	4,00 %

Renteøkning 1%-poeng ➡ økte utgifter kr 30 mill (ekskl VAR-lån)

Investering kr 10 mill ➡ renter og avdrag kr 850 000 (i fjor 700 00)



Utbytte

	<i>Prognose 2023</i>	2024	2025	2026	2027
Skagerak	<i>173 000</i>				
Økonomiplan 2023-2026		90 000	80 000	65 000	65 000
Økning i økonomiplan 2024-2027		38 000	10 000	15 000	5 000
Bjorstaddalen	<i>13 000</i>	13 000	13 000	13 000	13 000
Kontorbygg	<i>3 000</i>	3 000	3 000	3 000	3 000
Sum utbytte	<i>189 000</i>	144 000	106 000	96 000	86 000

De store investeringene i planperioden



SKIEN KOMMUNE



Sykehjem – Lyngbakken utvidelse med 64 plasser

Ferdigstillelse 2025

Investeringsramme 297,5 mill inkl mva

Oppstartsmidler kr 50 mill i 2027 – sykehjem eller andre boformer eldre

Bibliotek og nasjonalt Ibsensenter Sølvåren

Ferdigstillelse 2028

Investeringsramme 552,3 mill inkl mva



Vann og avløp

Oppgradering av ledningsnett og anlegg

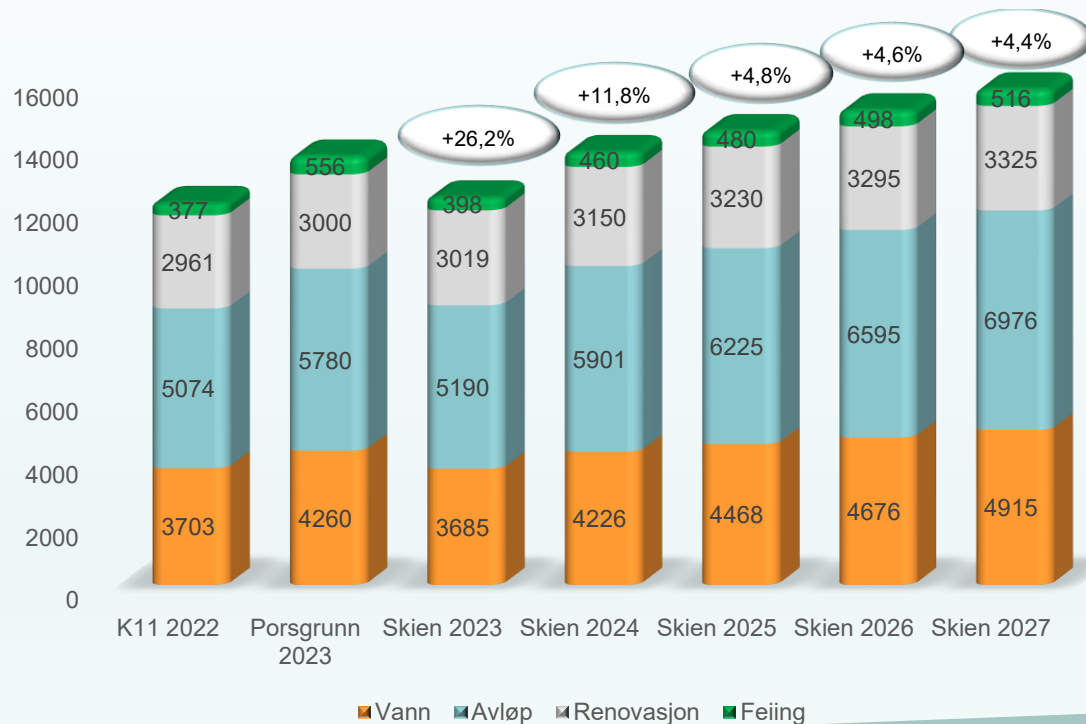
Klima - rensekrav

Løpende investeringsramme kr 213 mill årlig



Kommunale eiendomsgebyrer eks mva

Samlet gebyrøkning i 2024 gjennomsnittsbolig kr 1 445 pr år / kr 120 pr mnd





Eiendomsskatt

- Det foreslås ingen endringer i takstgrunnlag eller promillesats
 - 3,9 promille på bolig og fritidsbolig
 - Bunnfradrag kr 400 000 per boenhet
- Økte inntekter kun pga volumøkning
 - Estimert kr 2 mill årlig

Prognose 2023	2024	2025	2026	2027
-161 000	-163 000	-165 000	-167 000	-169 000



Engangsbevilgninger 2023

- Følgende tiltak foreslås videreført:
 - Fysioterapi kr 800 000
 - Du Verden vitensenter kr 300 000
 - Tilskudd til bygg Ibsen Venstøp, kr 3 mill i fire år

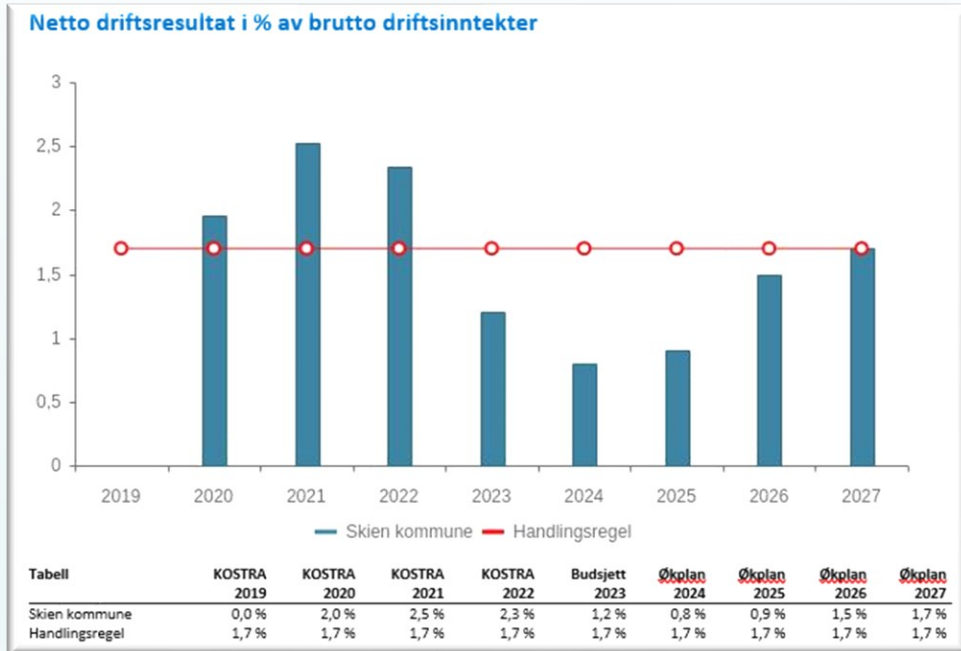


Tilskudd andre

- Mange søknader med store beløp
- Ny frivilligsentral Bakken
- Årlig vedlikeholds-/investeringstilskudd Ibsenhuset
- Ibsen Venstøp kr 3 mill årlig til og med 2027 til bygg
- Ny tilskuddsramme for sosialt entreprenørskap
- Ny tilskuddsramme integreringstiltak i frivilligheten
- Investeringstilskudd kirke
 - Sikringstiltak Skien kirke og Gjerpen kirke



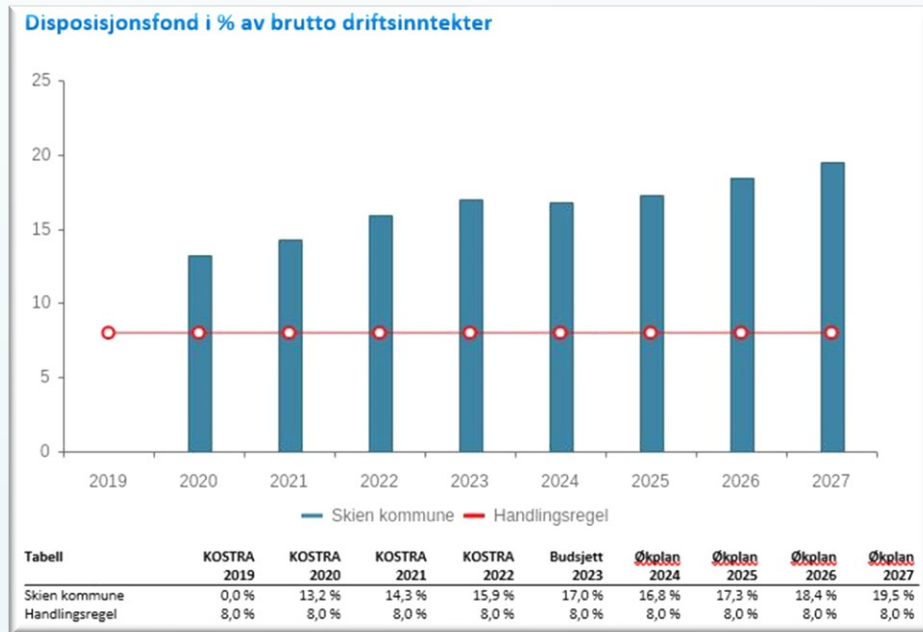
Økonomiske nøkkeltall



- Mål over tid: 1,7%
- Når målsettingen i 2027
- Forutsetter effektivisering ihht Handlingsrom 2026
- Gode disposisjonsfond kan legitimere resultat under 1,7% i en periode



Økonomiske nøkkeltall

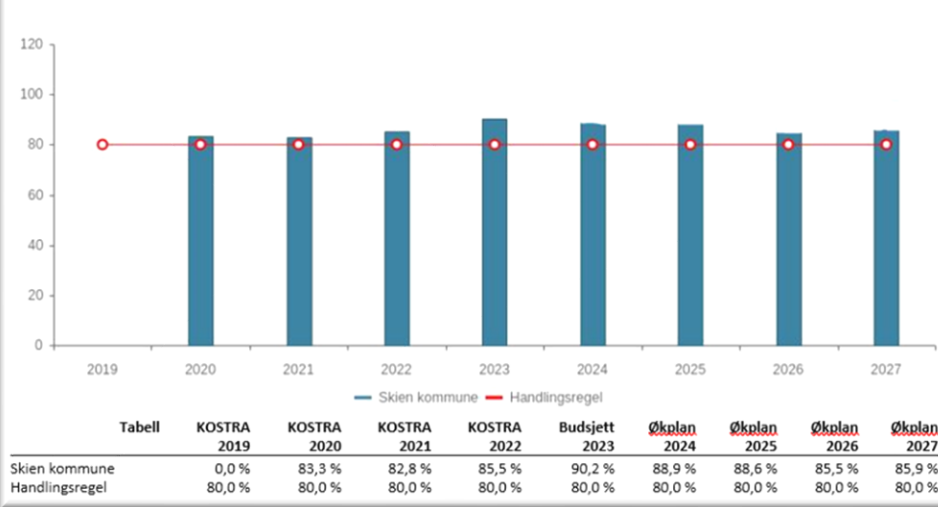


- Med dagens deflator: Må avsette kr 35 mill årlig for å opprettholde fondets verdi
- Økonomiplanen: Gjennomsnittlig årlig avsetning kr 57 mill
- Fond pr 01.01.23: kr 825 mill
- Fond pr 31.12.27: kr 1 mrd



Økonomiske nøkkeltall

Netto lånegjeld i % av brutto driftsinntekter



- Tilnærmet uendret gjeldsgrad i 2027 som i regnskapet 2022
- ca 30% er lån til VARF
 - kapitalkostnadene inngår i eiendomsgebyrene
- Fortsatt investeringsbehov etter 2027
- Kostnadene ved å ha lån belaster driftsregnskapet direkte (renter og avdrag)

Veien videre 2024



Omstillingshastigheten
må økes



Tenke langt- ta
«begrensende valg»



Holde fast ved planen,
men kontinuerlig
vurdere innsats og
resultater!



SKIEN KOMMUNE

- Omstille, utvikle, effektivisere
- Tjenestenivå – «godt nok»
- Tilpasning til økte demografiutgifter
- Holde nede investeringsnivået, men ta vare på realkapitalen og investere «strategisk»
- Velge fremtidig struktur som underbygger effektiv drift
- Samhandling internt og eksternt

Politisk budsjettprosess



SKIEN KOMMUNE

Dato	Hvem	Hva
23. oktober	Bystyret	Kommunedirektørens budsjettframlegg
06.-07. november	Formannskapet	Rammediskusjon
13. november	Utvalgene	Felles budsjettorientering
14.-16. november	Utvalgene	Budsjettmøter
28. november	Formannskapet	Budsjettinnstilling til bystyret
14. desember	Bystyret	Budsjettvedtak